

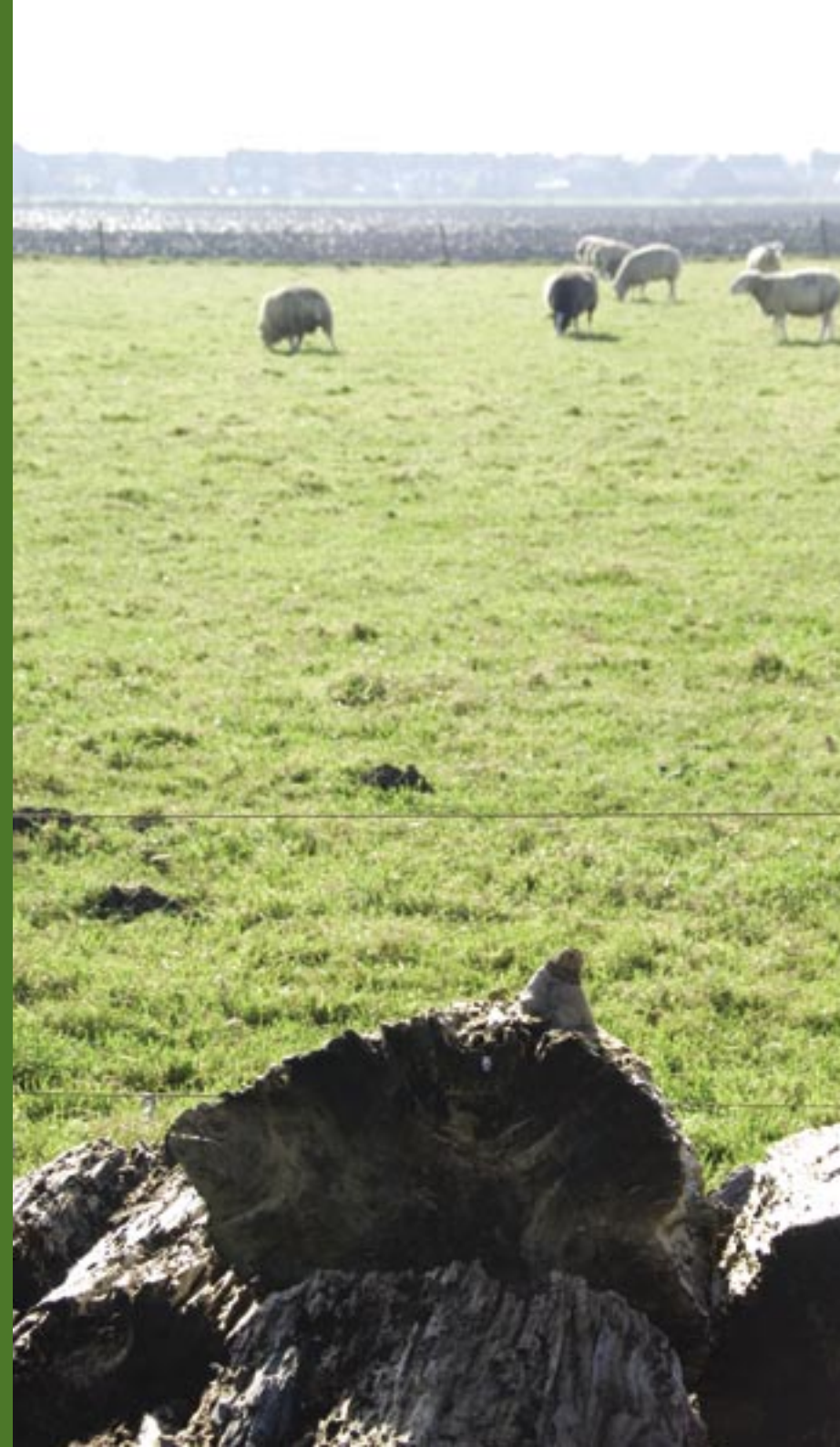
# Adviezen uit de polder



Project Rondom Arnhemuiden:  
een advies voor de toekomst van het gebied

# Inhoud

Inleiding	3
Voorwoord door Frank Streng en Frans Hamelink	5
Steunverklaring voor het adviesvormend proces Rondom Arnhem	6
<b>Het proces</b>	8
- De betrokken partijen	
- Het doel	
- De stappen in het proces	
<b>Het advies Rondom Arnhem</b>	10
- Twee scenario's	
- Een consistente redenering	
<b>Lichtblauw scenario</b>	12
- Waarom kiezen voor het lichtblauwe scenario?	
- Water	
- Waterrecreatie	
- Woningbouw	
- Infrastructuur	
- Recreatie	
- Natuur en landschap	
- Landbouw	
<b>Donkerblauw scenario</b>	18
- Waarom kiezen voor het donkerblauwe scenario?	
- Water	
- Wonen	
- Landbouw en landschap	
- Infrastructuur	
- Recreatie	
<b>Verzoek aan de gemeenteraad</b>	24
- Het advies kernachtig geformuleerd	





# Adviezen uit de polder

## Inleiding

„Hoe kunnen we de omgeving van Arnhemuiden nog mooier maken? En welke mogelijkheden zijn er voor (water)recreatie en natuur?”

Dat zijn de vragen waar het project Rndom Arnhemuiden mee begon. In deze uitgave wordt het advies gepresenteerd, zoals dat door de deelnemers aan het project Rndom Arnhemuiden is opgesteld voor de toekomst van het gebied ten noordoosten van Arnhemuiden.

Deze uitgave is het derde deel van een serie over een adviestraject waarin inwoners, ondernemers en andere belanghebbenden met elkaar ideeën hebben ontwikkeld voor de ruimtelijke inrichting van een gebied bij Arnhemuiden. Dit keer waren het dus niet overheden die bedachten wat er moest gebeuren.

In het eerste deel ‘Geluiden uit de polder. Project Rndom Arnhemuiden: een toekomstbeeld’, zijn de resultaten van interviews met personen uit het gebied gepresenteerd. Met deze interviews zijn de sterke en zwakke punten van het gebied en de overeenkomsten en verschillen in toekomstvisies van de diverse betrokken partijen en personen bekeken. Daarmee is een adviesgroep aan de slag gegaan en ontwikkelde droomscenario’s voor de herinrichting van het gebied. Deze droomscenario’s zijn beschreven in het tweede deel: ‘Dromen uit de polder. Project Rndom Arnhemuiden: vier droom-

scenario’s’. De elementen waaruit de droomscenario’s bestonden zijn door alle deelnemers beoordeeld. Ook de resultaten van die beoordeling zijn in het tweede boekje beschreven. Op basis van de meest gewaardeerde onderdelen van de droomscenario’s zijn twee nieuwe scenario’s opgesteld. De voorliggende derde uitgave in de reeks beschrijft deze twee scenario’s; een lichtblauw en een donkerblauw toekomstbeeld voor het gebied. Samen vormen zij het advies. De adviesgroep brengt dit advies Rndom Arnhemuiden uit aan de gemeenteraad van Middelburg, die het zal meenemen in een brede politiek-bestuurlijke afweging voor de toekomst van het gebied.

Het proces om te komen tot het advies Rndom Arnhemuiden is begeleid door medewerkers van de Erasmus universiteit Rotterdam, TNO, Tauw B.V., de provincie Zeeland, de gemeente Middelburg, Rijkswaterstaat DZL, de Dienst Landelijk Gebied en het Waterschap Zeeuwse Eilanden. Samen vormden zij een consortium. Een volledig rapport over het proces en het advies aan de gemeenteraad van Middelburg is te verkrijgen via [www.middelburg.nl](http://www.middelburg.nl)



## Voorwoord

Het afgelopen jaar heeft een adviesgroep bestaande uit inwoners en ondernemers uit Arнемuiden gewerkt aan een plan voor gebiedsinvulling rond Arнемuiden. In het project Rondom Arнемuiden heeft de adviesgroep droomscenario's ontwikkeld tot een advies aan de gemeenteraad van Middelburg. De adviesgroep is in dit proces begeleid door een expertgroep. De expertgroep heeft als klankbordgroep het planproces gevolgd en de plannen getoetst op uitvoerbaarheid.

### Twee varianten

Het resultaat van het project Rondom Arнемuiden is een advies dat bestaat uit twee varianten. In beide varianten speelt water een grote rol. De ene variant benadrukt de rust en ruimte voor water en landschap, de andere onderstreept de waarde van het gebied voor meer recreatie en wonen aan het water. Het advies zal worden meegenomen bij de actualisatie van de Kwaliteitsatlas, waarin de toekomstplannen voor gebiedsinvulling tot 2030 worden uitgewerkt.

### Intensieve samenwerking

Het project is goed verlopen. De deelnemers aan de adviesgroep hebben een belangrijke bijdrage geleverd aan het succes van het project. Een grote groep mensen heeft intensief samengewerkt om te komen tot dit resultaat. Wij willen iedereen die zich heeft ingezet voor dit project heel hartelijk bedanken voor hun betrokkenheid.

Het is bewonderenswaardig dat het is gelukt om met de meningen van alle betrokkenen te komen tot een advies voor invulling van het gebied waar iedereen zich in kan vinden.

In dit derde boekje wordt het resultaat van het project gepresenteerd. Beide varianten van het advies worden getoond en er zijn schetsen van de invulling van het gebied. Wij zijn blij met het advies zoals het er nu ligt en verwachten dat beide varianten serieus worden overwogen binnen de kaders van de kwaliteitsatlas van de gemeente Middelburg.

Frank Streng  
Wethouder,  
gemeente Middelburg

F.K. Hamelink  
Gedeputeerde,  
Project Rondom het Veerse Meer



## Steunverklaring voor het adviesvormend proces Rondom Arнемuiden

Wij, leden van de begeleidingsgroep van het project Rondom Arнемuiden, spreken door middel van het ondertekenen van deze verklaring onze steun uit voor het gevolgde proces. Dit proces van onderop, waarbij de bewoners een advies geven aan het bestuur, hebben wij als vernieuwend ervaren en zal bijdragen aan een door de bevolking gedragen invulling van het gebied ten noordoosten van Arнемuiden.

Wij verklaren dat het advies via een zorgvuldig vormgegeven en uitgevoerd interactief proces met de diverse belanghebbenden en betrokkenen tot stand is gekomen. Hierbij zijn de ambities en doelstellingen van de betrokken partijen, bedrijven en bewoners gekoppeld aan de bestuurlijke en politieke randvoorwaarden. Het advies is bovendien tot stand gekomen met medewerking van de diverse experts en professionals van de betrokken overheden en maatschappelijke organisaties die verenigd waren in de Expertgroep. Daarnaast kende het proces van totstandkoming van de twee scenario's in het advies een ordentelijke ambtelijke, bestuurlijke en politieke inbedding. Om deze redenen steunen wij dit adviesvormend proces.

Wij bevelen de politieke besluitvormers aan nauwgezet kennis te nemen van de twee coherente ontwikkelingsrichtingen geschetst in het lichtblauwe en donkerblauwe scenario. Dit zwaarwegend advies kan nu worden betrokken bij de herziening van de kwaliteitsatlas van de Gemeente Middelburg zodat een totaalafweging plaats kan vinden voor de toekomst van het gebied ten noordoosten van Arнемuiden.

Middelburg, 21 november 2007,

De leden van de bestuurlijke begeleidingsgroep Rondom Arнемuiden\*





\*: De begeleidingsgroep Rondom Arnhemuiden werd gevormd door

F. Hamelink	Provincie Zeeland
J. Vaessen	Provincie Zeeland
F. Streng	Gemeente Middelburg
J. Lievense	Gemeente Middelburg
W. Gosselaar	Waterschap ZE
J. Minderhoud	Waterschap ZE
H. van der Zwan	Rijkswaterstaat
A. Verweij	Rijkswaterstaat
E. J. van der Meer	Dienst Landelijk Gebied
R. Meeuwse	Dienst Landelijk Gebied
B. Satijn	Leven met Water
J. Edelenbos	Erasmus Universiteit Rotterdam
J.J. Bouma	Erasmus Universiteit Rotterdam
J. van Ast	Erasmus Universiteit Rotterdam
N. van Schie	Erasmus Universiteit Rotterdam
L. Gerrits	Erasmus Universiteit Rotterdam
M. Duijn	TNO Bouw en ondergrond
M. Rijnveld	TNO Bouw en ondergrond
H. de Wit	Tauw B.V.
M. Nijboer	Tauw B.V.

## Het Proces

### De betrokken partijen

In 2007 heeft een grote groep betrokken inwoners, landeigenaren, bedrijven, belangenorganisaties en overheidsinstanties in het projectgebied gewerkt aan het maken van scenario's voor de herinrichting van het gebied ten noordoosten van Arnhemuiden. De deelnemers waren verdeeld over verschillende groepen, met ieder een eigen rol in het proces. Centraal stond de adviesgroep die was samengesteld uit een groep bewoners en bedrijven uit Arnhemuiden. Zij hebben met elkaar het advies opgesteld. Om de uitvoerbaarheid en haalbaarheid van het advies te waarborgen werden zij ondersteund door een groep van experts van diverse betrokken overheidsinstanties en belangenorganisaties. Daarnaast waren nog andere ondersteunende groepen actief, zoals de bestuurlijke begeleidingsgroep waarin bestuurders van het consortium het proces begeleidden. De dagelijkse gang van zaken lag bij de procesgroep.

### Het doel

Het doel van de adviesgroep is om het gebied te veranderen en de mogelijkheden voor recreatie, natuur en wonen beter te benutten. Dat water de grote kracht van het gebied is, was daarbij het uitgangspunt. Water versterkt het historisch karakter van Arnhemuiden en het bevordert landschapsonwikkeling en recreatie. Uit een serie verkennende interviews aan het begin van het project bleek dat meerdere betrokkenen niet tevreden zijn met de huidige inrichting en gebruik van het gebied en graag een grotere rol voor water zouden zien. Zij hadden ook geen waardering voor de tot nu toe voorgestelde plannen en visies van overheden op het gebied. Dit was de aanleiding om het ontwerpproces vanaf de andere kant te beginnen, namelijk met de bewoners en gebruikers van de polders bij Arnhemuiden.





## De stappen in het proces

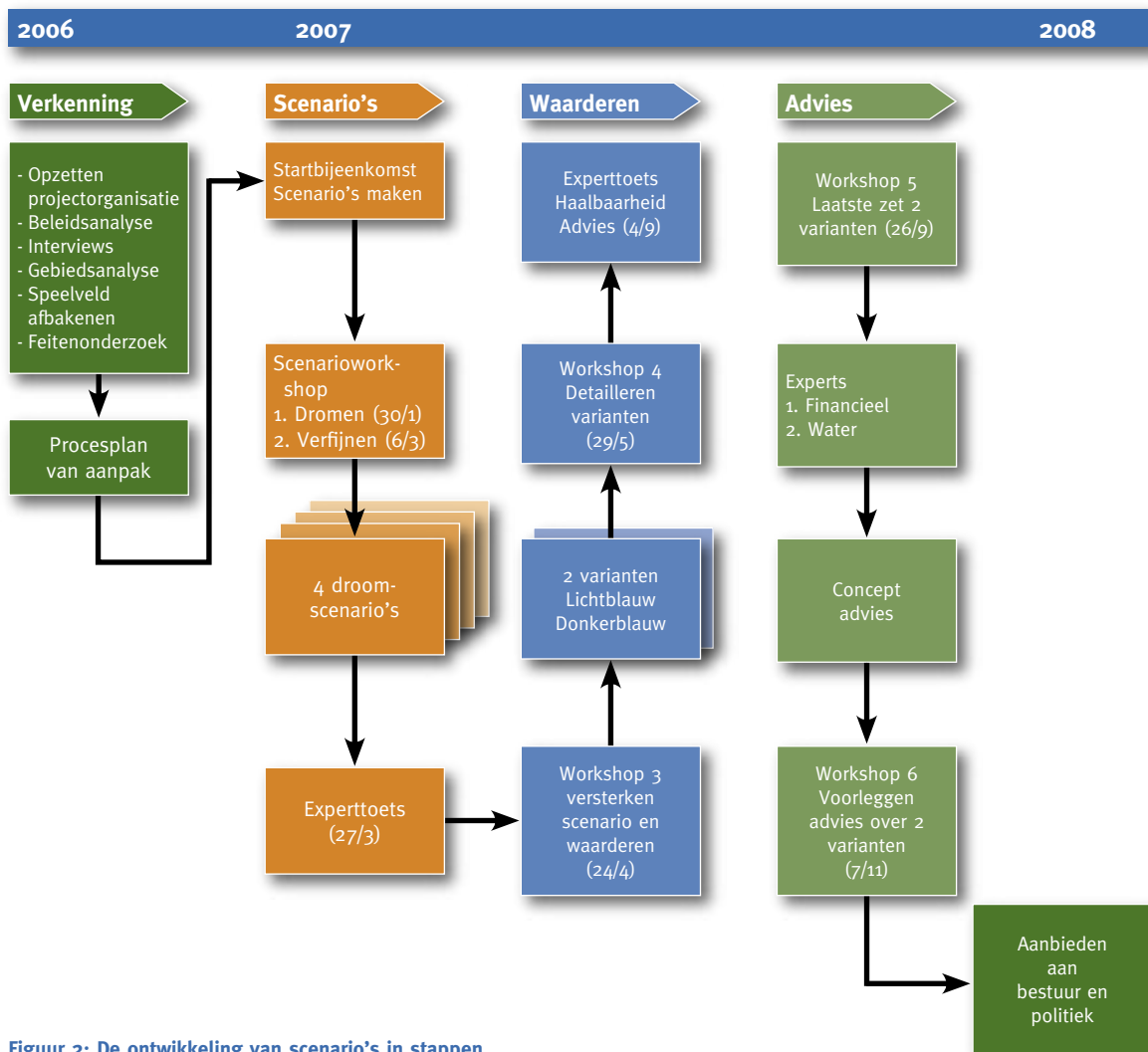
Voorafgaand aan het ontwerpproces is in samenspraak met alle betrokkenen een aantal afspraken gemaakt over de aanpak. Zo zijn de grenzen van het projectgebied bepaald (zie figuur 1) en de betrokkenen en diverse (overheids-)instanties hebben randvoorwaarden opgesteld waaraan het advies zou moeten voldoen.

Daarna heeft de adviesgroep in een reeks workshops gewerkt aan de ontwikkeling van toekomstscenario's voor het gebied (zie de stappen in het proces in figuur 2). Eerst maakte de adviesgroep vier droomscenario's, die de dromen voor de toekomst van het gebied verbeeldden. In alle vier de droomscenario's speelde water een grote rol, in relatie tot natuur, historie, recreatie en wonen. Door de sterke en meest gewaardeerde elementen van deze droomscenario's samen te voegen, zijn twee nieuwe scenario's opgesteld; een lichtblauw en een donkerblauw scenario, die de adviesgroep verder heeft uitgewerkt. Deze twee scenario's vormen de basis van het advies in dit boekje. Op verschillende momenten heeft de expertgroep zich gericht op de uitvoerbaarheid en haalbaarheid van de scenario's. Aan de hand van aanvullingen en suggesties van de experts heeft de adviesgroep de scenario's aangepast en verbeterd. Van de activiteiten van de expertgroep is een apart ondersteunend rapport gemaakt. Dit is te verkrijgen via [www.middelburg.nl](http://www.middelburg.nl).

De expertgroep bestond uit deskundigen van organisaties met een professioneel belang in het gebied rondom Arnemuiden, zoals Rijkswaterstaat, provincie Zeeland, gemeente Middelburg, de ZMF, Waterschap Zeeuwse Eilanden, Staatsbosbeheer, DLG, Recron, Kamer van Koophandel en de Wijkbeheergroep Arnemuiden.



Figuur 1: Geografische afbakening van het projectgebied.



Figuur 2: De ontwikkeling van scenario's in stappen.

## Het advies Rondom Arnemuïden

### Twee scenario's

Het advies bevat twee scenario's; twee visies op de toekomst voor het gebied. Het is nu aan de bestuurders om aan de hand van dit advies een besluit te nemen over de toekomst van het gebied. Om recht te doen aan de dominante redeneringen in de adviesgroep, zijn de twee scenario's volledig ontwikkeld en worden beide aangeboden aan de gemeenteraad. Het is de taak van de bestuurders om de uiteindelijke afweging te maken. Ter ondersteuning van deze afweging zijn in het advies twee ontwikkelingslijnen voorgesteld en is voor beide een brede Maatschappelijke Kosten-Baten Analyse (MKBA) opgesteld. Mede aan de hand daarvan kunnen bestuurders besluiten welk scenario zij het best haalbaar achten in het licht van bestaande ontwikkelingen en beleidslijnen en maatschappelijke haalbaarheid. Het is aan bestuurders om daarover een afweging te maken en de keuze te rechtvaardigen. Voor een goede, beargumenteerde afweging is het daarom belangrijk dat bestuurders en politici zich laten informeren en adviseren over beide scenario's.

### Een consistente redenering

De scenario's zijn gebaseerd op een consistente redenering. Beide zijn opgesteld als samenhangend geheel, met op elkaar afgestemde onderdelen. Zij zijn daarom niet uiteen te rafelen tot afzonderlijke elementen. Aan beide scenario's ligt een duidelijke redenering ten grondslag. Bestuurders kunnen deze redeneringen gebruiken om te bepalen welk scenario het best haalbaar is.

Beide scenario's hebben als uitgangspunt dat het water de grote kracht van het gebied is. De andere functies in het gebied zijn in samenhang daarmee ontwikkeld en versterkt.



In het lichtblauwe scenario ligt hierbij de nadruk op behoud van de rustige en landschappelijke identiteit. In samenhang met water is gezocht naar versterking van de cultuurhistorische, landschappelijke en recreatieve waarden van het gebied, passend bij de schaal van Arnhemuiden. In het donkerblauwe scenario ligt de nadruk op versterking van de aantrekkingskracht van het gebied voor recreatie en wonen in samenhang met het water. In dit scenario is gezocht naar een meer dynamische ontwikkeling van het gebied met een versterking van de voorzieningen voor inwoners en gebruikers en een vergroting van de ruimtelijke kwaliteit.



## Lichtblauw scenario

Een deel van de adviesgroep heeft een lichtblauw scenario voor de herinrichting van het projectgebied uitgewerkt. Het realiseren van nieuw en ondiep water (1,5 tot 2 meter) in het plangebied, vooral in de vorm van kreken, staat centraal in dit scenario. De deelnemers hebben dit plan “Ten Halve Creijte” of “De Blikken” genoemd. Het scenario is opgesteld in samenwerking met, en in reactie op, suggesties en aanvullingen van de expertgroep. Er is ook een schets gemaakt van het scenario (zie figuur 3). Deze schets geeft een visie weer. De exacte invulling met specifieke locaties en maatvoering zal nader moeten worden bepaald in een uitvoeringsprogramma. Tijdens

**Figuur 3: De schets gemaakt bij het lichtblauwe scenario rondom Arnhemuiden (Tekenaar: E. de Kock, Tauw)**



de workshops van de adviesgroep heeft een tekenaar impressies gemaakt van de ideeën die werden ontwikkeld. Ook deze worden getoond.

Hieronder beargumenteert de adviesgroep waarom bestuurders voor dit scenario zouden moeten kiezen. Daarna wordt per functie een beschrijving gegeven van de invulling van het lichtblauwe scenario.

### Waarom kiezen voor het lichtblauwe scenario?

De adviesgroep vindt het erg belangrijk dat de bestuurders kiezen voor een ontwikkeling die past bij de identiteit en de schaal van Arnhemuiden. Dit lichtblauwe scenario voldoet daar aan.

De open verbinding met het Veerse Meer door de aanleg van het ‘nieuwe water’ (‘heropening’ van de Arnemonding) past bij de cultuurhistorische identiteit van het dorp. In het lichtblauwe scenario zal de cultuurhistorische waarde van de Oranjepolder grotendeels behouden blijven. Het gebied zal zijn open karakter houden en er wordt ruimte gecreëerd voor water en voor een goede waterkwaliteit. Het lichtblauwe scenario vergroot de ruimtelijke kwaliteit van het gebied omdat er wordt geïnvesteerd in een grotere belevingswaarde. Daar zal de plaatselijke economie van meeprofiten. Recreatie krijgt meer mogelijkheden, er worden nieuwe woningen toegevoegd en het bestaande vastgoed zal in waarde stijgen. Het nieuwe water fungeert als verbindend element tussen wonen, natuur en recreatie op beperkte schaal. Er wordt geïnvesteerd in de versterking van het natuurlijke karakter van het Veerse Meer en van de natuur in het algemeen in dit stuk van Walcheren.

De schaal van de recreatieve ontwikkelingen past bij Arnhemuiden. De toevoeging aan het recreatieve aanbod is niet ‘meer van hetzelfde’ maar specifiek gericht op extensief gebruik, waarbinnen rust en natuur het hoofdbestanddeel zijn.

Tenslotte zijn er binnen dit scenario geen ingrijpende infrastructurele aanpassingen noodzakelijk. De huidige verkeersinfrastructuur van en naar de A58 is afdoende en de interne ontsluiting van en naar Middelburg behoeft slechts kleine aanpassingen.

## Water

In het lichtblauwe scenario is een hoofdkreek in de Wilhelminapolder, die vanaf het dorp Arнемuiden in open verbinding staat met het Veerse Meer, het zwaartepunt. Vanuit de Elisabeth- en Suzannapolder monden enkele ondiepe krekens uit in deze hoofdkreek. De krekens zijn robuust, waarbij sprake is van natuurvriendelijke oevers, rietkragen en open water.

**Figuur 4: Impressie van het water en de krekens in het lichtblauwe scenario. (Tekenaar: M. Vrijlandt, DLG)**



Door een open verbinding met het Veerse Meer kunnen de gewenste natuurwaarden worden ontwikkeld. De natuur loopt als het ware door: van het Veerse Meer langs het nieuwe water het gebied in. Ook herstelt de open verbinding de historische relatie van Arнемuiden met het water. In vergelijking met afgesloten water is een open verbinding beter voor de waterkwaliteit en voorkomt het overlast door muggen. Deze open verbinding maakt het noodzakelijk om de aanwezige dijken rondom het open water op te waarderen tot primaire waterkering (onder andere de dijk aan de oostkant van de Oranjepolder). De leden van de adviesgroep hebben een sterke voorkeur voor een open verbinding, maar een eventueel binnenmeer sluiten zij op voorhand niet geheel uit. Hierbij zien zij de waterkwaliteit wel als een risico.



## Waterrecreatie

Op de kreek in het lichtblauwe scenario is roeien en kanoën mogelijk. Als variant daarop hebben de leden van de adviesgroep aangegeven dat de hoofdkreek ook een wat meer ‘donkerblauwe’ invulling zou kunnen krijgen om beperkte vaarrecreatie mogelijk te maken.

Natuur en rust staan voorop in dit scenario. Alleen extensieve recreatie is toegestaan. De Pietkreek met onder andere kanoverhuur Kanoa is hiervoor een referentie. Speedboten, grote motorjachten en dergelijke zijn dus niet toegestaan. De doorvaarthoogte van de vaste brug van de Oranjepolderseweg (en de fiets- en wandelbrug ten noorden hiervan) én de vaardiepte van de hoofdkreek bepalen de toegestane grootte van de boten: vaardiepte en doorvaarthoogte zijn zo dat alleen kleine motorboten, roeiboten en kano's richting Arnhem kunnen varen. Op deze manier wordt de intensiteit van het gebruik van het nieuwe water beperkt. Vanwege de beperkte vaardiepte kunnen in de zijkreek alleen roeiboten en kano's varen. Aan de zuidwestkant van de hoofdkreek, nabij de nieuwe woningen, worden enkele aanlegvoorzieningen gemaakt. Vlakbij het dorp, in de zuidpunt van de hoofdkreek, wordt een eenvoudig haventje met een aantal steigers en trailerhelling aangelegd, vooral bedoeld voor recreanten.

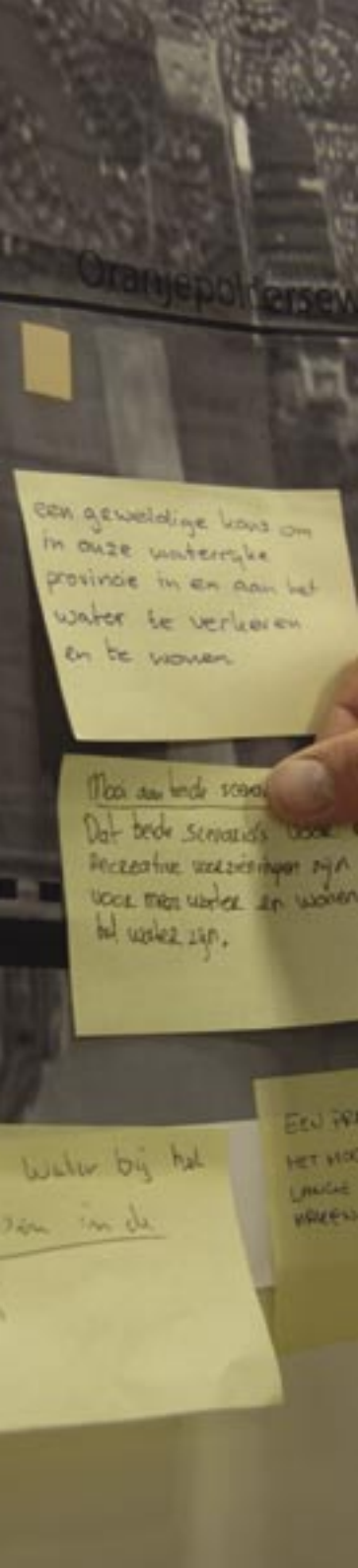


## Woningbouw

De voorgestelde woningbouw heeft een beperkte omvang van maximaal driehonderd woningen in het zuidelijk deel van de Oranjepolder. Deze hoeveelheid past goed bij de huidige omvang van het dorp. Het zorgt er ook voor dat er geen ingrijpende veranderingen in verkeersinfrastructuur nodig zijn. De leden van de adviesgroep vinden het vooral belangrijk dat de kwaliteit van het gebied wordt bewaakt; grootschalige woningbouw past daar niet bij.

Binnen dit nieuwe woongebied is een beperkte ruimte voor watergerelateerd wonen, onder meer door middel van dijkwoningen of innovatieve (buitendijkse) concepten van een hoge kwaliteit die geschikt zijn voor een hogere prijsklasse. In het bestaande dorp worden al zorgwoningen gerealiseerd, daarom wordt bij de nieuwbouw voorzien in ‘prezorgwoningen’ (voor vitale ouderen).

Bij de invulling van de woningbouw gaat het in het lichtblauwe scenario in eerste instantie om woningen voor de eigen bevolking in het meest zuidelijk deel. Deze woningbouw wordt als een gegeven beschouwd. Aanvullend kan noordwaarts sprake zijn van verdere opvulling met woningbouw (met naar het noorden zicht op de open polder), tot de maximale omvang van in totaal driehonderd woningen is bereikt. Op de inrichtingsschets loopt deze invulling vooralsnog tot aan de aanwezige oost-west lopende watergang (zie figuur 3).



## Infrastructuur

Er zijn geen ingrijpende aanpassingen van de verkeersinfrastructuur nodig binnen het lichtblauwe scenario. Wanneer de hierboven genoemde beperkte woningbouw wordt gerealiseerd, zal het verkeer voor een belangrijk deel langs de noordkant van Arnemuiden geleid worden in de richting van Middelburg (via de Van Cittersweg en de Derringmoerweg). Deze wegen moeten dan worden verbreed en worden gecombineerd met (vrijliggende) fietspaden.

Wat betreft de lokale wegen blijven de Oranjepolderseweg en de Muidenweg gehandhaafd als interne ontsluitingswegen. Daar waar de Oranjepolderseweg de nieuwe kreek kruist, is er sprake van een nieuwe lage vaste brug. Langs de Oranjepolderseweg voorziet de adviesgroep - met het oog op de veiligheid - een vrijliggend fietspad, dat ook met een brug over de nieuwe kreek gaat.

## Recreatie

Dag- en verblijfsrecreatie: binnen het plangebied zet het lichtblauwe scenario vooral in op kwaliteitsverbetering van de bestaande recreatievoorzieningen. Als er ruimte nodig is voor uitbreiding, dan wordt dit buiten het projectgebied voorzien (oostzijde).

Routestructuren: de bestaande fietsroute langs de zuid-, oost- en noordrand van het gebied blijft gehandhaafd. Daarbij wordt er - in verband met de open waterverbinding met het Veerse Meer aan de noordzijde - wel een eenvoudige fietsbrug gebouwd. Deze fietsbrug is ook van belang als directe verbinding tussen de parkeerplaats en de botenverhuur. Om aan de westzijde weer richting Arnemuiden te kunnen, wordt er op of langs de Blikkendijk een nieuw fietspad aangelegd, dat aansluit op het nieuwe vrijliggende fietspad langs de Oranjepolderseweg. Voor het nieuwe fietspad op of langs de Blikkendijk vraagt de adviesgroep aandacht voor de vorm: het fiets-

Figuur 5: Impressie van vrijliggend fietspad in het lichtblauwe scenario. (Tekenaar: M. Vrijlandt, DLG)



pad moet goed passen bij de (lokale) omgeving.

In het krekengebied van de Elisabeth- en Suzannapolder zijn er natuurlijke wandelstruinenpaden. Verder ligt er een eenvoudig wandelpad op de oostelijke dijk van de Oranjepolder. Dit pad, dat richting het Veerse Meer loopt, biedt een prachtig uitzicht over het nieuwe krekengebied. Ook langs de Kleveringkerksewatergang, de noordrand van het nieuwe woningbouwgebied, wordt een wandelpad gerealiseerd. Hierdoor is ook een kleine aantrekkelijke wandelronde vanuit Arnemuiden mogelijk geworden. Tenslotte hecht de groep belang aan kwalitatief goede voorzieningen. Ook is een juist beheer van de terreinen en routes belangrijk en moet er goede informatie voorhanden zijn voor toeristen en recreanten met betrekking tot de historie en natuurwaarden van het gebied.



**Figuur 6: Impressie van natuurlijke oevers in het lichtblauwe scenario.**  
(Tekenaar: M. Vrijlandt, DLG)

### Natuur en landschap

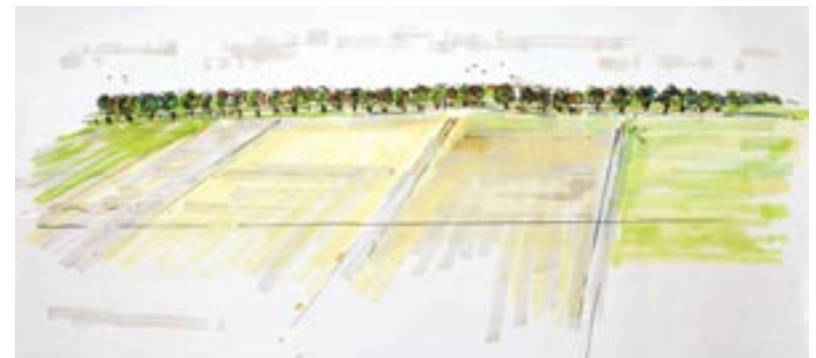
Het nieuwe krekengebied in de Suzannapolder is een relatief open natuurgebied met open water. Middelplaten is hiervoor het referentiebeeld.

De bosrijke oever langs het Veerse Meer is in het lichtblauwe scenario in het zuidelijke deel, tot aan het Zilveren Schor, omgevormd tot een meer open en gevarieerd natuurgebied. Door deze openheid naar het Veerse Meer wordt de beleving en de identiteit van het landschap én het water vergroot. Compensatie van het bos heeft plaats langs het spoor en de A58. Dit groen is meteen een visuele afscherming en een bescherming tegen overlast (geluid, fijnstof, geur). Het kleinschalige, besloten en typisch Walcherse heggenlandschap - waarvan nog een restant te vinden is ten westen van de Blikkendijk - krijgt ten oosten van de Blikkendijk in de Oranjepolder een beperkte uitbreiding. Hierdoor ontstaat er op deze plaats een meer robuuste en waardevolle natuur- en landschapseenheid. Andere landschappelijke maatregelen zijn onder meer de ‘aankleding’ van de Kalverdijk (langs de oostrand van de Oranjepolder) met meidoorns en knotwilgen en de verdere afscherming van de spoorlijn door middel van bosschages.

### Landbouw

In het lichtblauwe scenario behoudt de Oranjepolder bijna helemaal zijn landbouwkundige functie. Agrariërs krijgen beperkt ruimte voor het uitoefenen van (recreatieve) nevenactiviteiten. Nieuwe recreatievoorzieningen in relatie tot landbouw (zoals minicampings) worden alleen toegestaan in het besloten deelgebied van de Oranjepolder. De adviesgroep wil dus geen uitbreiding naar andere deelgebieden. In de landschappelijk waardevolle gebieden en in de natuurgebieden kunnen agrariërs een rol hebben in het natuur- en landschapsbeheer. In het westelijk deel van de polder worden er - als dat nodig blijkt - maatregelen genomen om verzilting van de laaggelegen landbouwgronden te voorkomen. Dit geldt ook voor mogelijk optredende verzilting op (laaggelegen) landbouwgronden direct ten oosten van het plangebied. Naar aanleiding van een suggestie van de expertgroep, stelt de adviesgroep dat visserij en aquacultuur en de bijbehorende gebouwde voorzieningen noch in het landschap passen, noch bij de cultuurhistorische waarde en identiteit van de Oranjepolder; de oudste polder in het gebied.

**Figuur 7: Impressie van het open poldergebied in het lichtblauwe scenario.**  
(Tekenaar: M. Vrijlandt, DLG)







## Donkerblauw scenario

Een deel van de adviesgroep heeft een donkerblauw scenario voor de herinrichting van het projectgebied uitgewerkt. Centraal in dit scenario staat het realiseren van nieuw en relatief diep, bevaarbaar water in het plangebied van het Veerse Meer tot Arnhemuiden. Het scenario is opgesteld in samenwerking met, en in reactie op, suggesties en aanvullingen van de expertgroep van het project. Er is ook een schets gemaakt van het scenario (zie figuur 8). Deze schets

geeft een visie weer. De exacte invulling met specifieke locaties en maatvoering zal nader moeten worden bepaald in een uitvoeringsprogramma. Tijdens de workshops van de adviesgroep heeft een tekenaar impressies gemaakt van de ideeën die werden ontwikkeld. Ook deze worden getoond. Hieronder beargumenteert de adviesgroep waarom bestuurders voor dit scenario zouden moeten kiezen. Daarna wordt per functie een beschrijving gegeven van de invulling van het donkerblauwe scenario.

Figuur 8: De schets gemaakt bij het donkerblauwe scenario rondom Arnhemuiden.  
(Tekenaar: M. Gerritsen, Tauw)





### Waarom kiezen voor het donkerblauwe scenario?

Volgens de adviesgroep biedt het donkerblauwe scenario voor de toekomst van het gebied ten noordoosten van Arnhemuiden een mooie toekomst voor het gebied omdat het Arnhemuiden weer op de kaart zet, zowel wat betreft cultuurhistorische waarde, als in groei-mogelijkheden voor de toekomst.

Het houdt rekening met bestaande functies, beperkingen en eisen aan het gebied, maar biedt ook ruimte voor nieuwe ideeën en initiatieven. Het gebied moet wel een eenheid blijven en daarom biedt het donkerblauwe scenario een duidelijk samenhangende visie die aansluit op de ontwikkelingen buiten het gebied. De adviesgroep vindt het dan ook belangrijk dat er *politiek een eenduidige keuze wordt gemaakt* over de toekomst van het gebied, zodat het niet versnipperd raakt door steeds weer kleine ingrepen.

Het donkerblauwe scenario biedt een echte kwaliteitsverbetering van het gebied in zowel woningaanbod als landschappelijke kwaliteit en recreatieve mogelijkheden. Deze combinatie vindt de adviesgroep uniek voor Zeeland. Hierdoor krijgt het gebied een exclusief karakter.

Het scenario voorziet in woningbouw in een kwalitatief hoogstaande woonomgeving, met water en recreatie. Dit komt tegemoet aan de behoefte aan woningen en wonen aan het water. Er zijn verschillende typen woningen waardoor verschillende doelgroepen zullen worden aangesproken; zowel de eigen starters als mensen van buiten de regio die op zoek zijn naar ruimte.

Ook de recreatieve kwaliteit van het gebied wordt verbeterd doordat boten tot aan Arnhemuiden kunnen varen. Zo krijgen de recreatie en het toerisme een impuls en verlevendigt het dorp. Dit versterkt het historische karakter van het gebied. Dat historische karakter kan verder worden benadrukt met activiteiten en voorzieningen voor toeristen. Het donkerblauwe scenario houdt mogelijkheden open voor toekomstige ontwikkelingen, in het bijzonder voor de aanleg van een 'Rondje Arnhemuiden'. Bovendien voorziet het scenario in recreatie voor zowel toeristen als lokale bewoners. De leden van de adviesgroep vinden dit een belangrijke kwaliteit. Ook de landschappelijke kwaliteit van het gebied is versterkt. Kwaliteiten die belangrijk zijn voor onder andere de recreatie worden behouden; zo blijft het gebied een overheersend landbouwkarakter behouden met lange zichtlijnen. Naast deze kwaliteitsimpuls wordt een oplossing geboden voor het bestaande verkeersprobleem op een manier die weinig inbreuk doet op het landschap.

Tot slot benadrukt de adviesgroep dat het donkerblauwe scenario, zoals dat hier is gepresenteerd, een gezamenlijk plan is. Het is opgesteld door de mensen uit en van de omgeving en is niet opgelegd van buitenaf. Daar hechten de leden grote waarde aan. In hun ogen vormt dat de grootste verworvenheid van dit scenario; het is een inrichting van het leefgebied zoals de bewoners zich dat wensen.



## Water

Water is het belangrijkste element van het gebied. In het donkerblauwe scenario is ruimte gemaakt voor meer water. Op de plek van de huidige Wilhelmina- en Elisabethpolders wordt een nieuw water gegraven. Dit water loopt van het Veerse Meer tot aan de rand van Arnhemuiden. Het water is bevaarbaar voor recreatieboten, die zo bijna tot in de kern van Arnhemuiden kunnen varen. Bij de kruising van het open water met de Oranjepolderseweg wordt een beweegbare brug aangelegd. Het open water brengt recreatie tot in de kern van Arnhemuiden, wat de recreatieve mogelijkheden in het dorp versterkt en meer activiteiten zal genereren. Ook versterkt dit het historische karakter van het dorp en de omgeving, want in vroeger tijden was op deze plek ook (zee)water en kwamen de schepen tot aan de werf in het dorp. De onlangs gerestaureerde werf ligt nog steeds in het verlengde van dit water en is een belangrijke toeristentrekker. De oude dijken in de Wilhelminapolder kunnen in ere worden hersteld en weer een waterwerende functie krijgen.

Vanuit het nieuwe water kronkelen een paar lobben de Suzannapolder in. Ook deze kunnen (deels) worden bevaren. Het water en een deel van de oevers zijn geschikt voor (dag)recreatief gebruik. Het exacte aantal lobben en de locatie zijn variabel en kunnen worden aangepast aan polderhoogte en grondwaterstand om kosten te sparen. Aan het einde van het nieuwe water, in de zuidelijke hoek van de Oranjepolder, heeft het nieuwe water ook een aantal uitlopers maar meer in de vorm van dorpse grachten met kades of damwanden.

Door de aanleg van het nieuwe water wordt de voormalige primaire waterkering doorbroken, waardoor deze moet worden verlegd om het nieuwe water heen. Hiervoor worden een aantal dijken rondom dit water opgewaardeerd tot primaire waterkering (onder andere de Blikkendijk aan de westkant van de Oranjepolder).



De adviesgroep vraagt nadrukkelijk om de invulling van het gebied toekomstvast te maken. Een bevaarbaar ‘rondje Arnemuiden’ is het uitgangspunt voor dit scenario, ook al is dat nu niet haalbaar door de ingewikkelde ingrepen vanwege het hoogteverschil van het water in het kanaal door Walcheren en in het Veerse Meer en vanwege het spoor dat moeten worden gekruist. De uitvoering van het nieuwe water en de ruimtelijke ingrepen daaromheen moeten in ieder geval de mogelijkheid open houden dat er in de toekomst alsnog een verbinding kan worden gemaakt met het kanaal naar Middelburg.

## Wonen

Er is behoefte aan meer woningen in het gebied. Daarom wordt in het donkerblauwe scenario voorzien in ongeveer achthonderd nieuwe woningen die passen bij de omgeving. Dit aantal nieuwe woningen is niet te groot en houdt rekening met onder andere de sociale gevolgen van té grootschalige woningbouw, het voorkomen van aantasting van het landschap en hoge bijkomende infrastructurele kosten. De inkomsten uit woningbouw kunnen dan ook niet worden gebruikt om alle geplande ontwikkelingen in het gebied te financieren.

Wonen aan het water is een belangrijke kwaliteit en daarom worden de woningen aan het nieuwe water geplaatst (o.a. buitendijks). Deze nieuwe woningen liggen vrij geconcentreerd bij elkaar, op twee locaties; aan het water in het zuidelijk deel van de Oranjepolder en aan het water in de Suzannapolder. Hierdoor blijft het open karakter van het gebied grotendeels behouden en blijft er ruimte beschikbaar voor de landbouw. Er wordt geen lintbebouwing toegepast, omdat dit de open zichtlijnen in het gebied aan zou tasten.

- In de zuidelijke hoek van de Oranjepolder is een woonwijk gebouwd die aansluit op de bestaande kern van Arnemuiden. Deze woningen liggen aan de uitlopers van het nieuwe water. De wo-

ningen zijn gebouwd op verhogingen en liggen enigszins van het water af. Hierdoor zijn de oevers vrij toegankelijk om er langs te wandelen of voor andere activiteiten. De adviesgroep stelt dat de nieuwe woonwijk een duidelijk ander uiterlijk heeft dan bijvoorbeeld de Goese Meren: de oevers zijn geen privé-terrein en bieden mogelijkheden voor recreatie.

- De verhogingen waarop de woningen staan, sluiten aan bij het dijkprofiel, waardoor de oude landschappelijke dijkstructuur van het gebied wordt benadrukt. Er is variatie in de bouwvorm van de woningen: nabij de kern bieden de woningen een historisch beeld, verder de polder in zijn de huizen moderner. Op deze manier wordt de overgang van dorp naar open gebied vormgegeven.
- Ook in de Suzannapolder worden woningen gebouwd aan de nieuwe lobben. Deze woningen lijken meer op het type in de Goese Meren: ze liggen aan het water en hebben een privé-oever. Dit kunnen wat luxere, vrijstaande woningen zijn. De ‘overkant’ van de lobben blijven wel vrij toegankelijk en bruikbaar voor (dag-) recreatie.



Figuur 9: Impressie van grachtwoningen in het donkerblauwe scenario. (Tekenaar: M. Vrijlandt, DLG)

## Landbouw en landschap

Het landschap in de polders ten noordoosten van Arnhemuiden wordt in hoge mate bepaald door de landbouw. Dit is historisch zo ontstaan en is ook aantrekkelijk voor toeristen in het gebied. Het landbouw- en landschappelijke karakter moet zoveel mogelijk behouden blijven, vindt de adviesgroep. Door brak water in het gebied toe te laten, zal vermoedelijk het grondwater verzilten. Dat heeft mogelijk negatieve consequenties voor de landbouw in laaggelegen polders, zoals de Suzannapolder.

Door de woningbouw te concentreren in het zuidelijk deel van de Oranjepolder en in de Suzannapolder, blijft het grootste deel van de hooggelegen Oranjepolder beschikbaar voor landbouw. Dit deel van de polder behoudt in het donkerblauwe scenario het open landelijke karakter van het gebied en geeft de boeren in de Oranjepolder de mogelijkheid hun bedrijf te continueren.



Figuur 10: Impressie van het heggenlandschap in het donkerblauwe scenario.  
(Tekenaar: M. Vrijlandt, DLG)

Het landelijke karakter is bovendien een landschappelijk-historische component, die bijdraagt aan de recreatieve waarde van het gebied. De overgang van woongebied in het zuiden van de Oranjepolder naar het landbouwgebied in het noorden wordt in dit scenario gekenmerkt door een overgang in woningtypen. Daarbij wordt tussen de woningen en het landbouwgebied een heggenlandschap aangelegd, waarin ruimte is voor een speelweide, dagrecreatie, wandelpaden et cetera. Het heggenlandschap is een oud landschappelijk element in het gebied en kan de dijkenstructuur versterken.



## Infrastructuur

De Oranjepolderseweg is een belangrijke lokale verbindingroute, die moet worden behouden. Omrijdroutes moeten worden voorkomen. Daarom gaat deze weg ter hoogte van de jachthaven met een (beweegbare) brug over het nieuwe water heen; een brug ziet er mooi uit en is een goedkopere oplossing dan een tunnel.

De toename in bewoners en bezoekers van het gebied die van dit scenario wordt verwacht vereist een aanpassing aan de aansluiting op de A58, want ook in de huidige situatie is de infrastructuur in het gebied al problematisch. Daar zowel het probleem als de mogelijke oplossingen ervoor de projectgrenzen overschrijden, moet dit aspect in een bredere context nader worden bekeken. Een suggestie is om twee halve aansluitingen op de A58 te maken en daarbij beperkte verkeerstromen toe te laten tot de kern van Arnhemuiden.



## Recreatie

In het donkerblauwe scenario is recreatie een belangrijke functie in het gebied. Het zorgt voor inkomsten en ook de bewoners recreëren in de directe omgeving. Door de aanleg van meer water en de mogelijkheid om tot in Arnhemuiden te varen, krijgt het toerisme en de recreatie in het gebied een belangrijke impuls. Er is dan ook behoefte aan meer recreatieve voorzieningen. In Arnhemuiden wordt een haven voor passanten aangelegd, die het aantrekkelijk maakt om door te varen tot bijna in het dorp. Daarom worden er een aantal winkels en eetgelegenheden bijgebouwd.

Aan bestaande ondernemers wordt de mogelijkheid geboden hun bedrijf uit te breiden. In het landbouwgebied krijgen boeren de mogelijkheid om landbouwactiviteiten met recreatieve activiteiten te combineren. Hiervoor krijgen de aanwezige boeren garanties om zo de uitwerking te versnellen.

Er wordt een extra strandje aangelegd langs de rand van het Veerse meer, ten noorden van het bos voor de dagrecreatie. Dit bos blijft grotendeels intact, omdat het cultuurhistorische en recreatieve waarde heeft. Het strand komt voor het bos te liggen, bij de botenverhuur, en is ongeveer twee keer zo lang als het strandje bij hotel Beter Uit. Voor de dagrecreatie zijn ook een toegangsweg en enkele parkeerplaatsen aangelegd ten westen van het nieuwe water.

Figuur 11: Impressie van de kade en haven in het donkerblauwe scenario. (Tekenaar: M. Vrijlandt, DLG)



## Verzoek aan de gemeenteraad

Naast de consistentie van de redeneringen wil de adviesgroep benadrukken dat de scenario's zelfstandig door haar zijn ontwikkeld; de scenario's representeren wat de deelnemers belangrijk vinden in het gebied. Dankzij de correcties en aanvullingen van de betrokken experts zijn de scenario's ontwikkeld tot uitvoerbare en haalbare visies. Zoals in de bestuurlijke steunverklaring is verwoord (zie pagina 6), wordt het adviesvormend proces bovendien ondersteund door de diverse betrokken bestuurlijke organisaties. Zij bevelen de besluitvormers aan om nauwgezet kennis te nemen van de twee ontwikkelde scenario's en de bijbehorende coherente redeneringen en deze te overwegen in een brede politiek-bestuurlijke afweging.

### Het advies kernachtig geformuleerd

De adviesgroep adviseert voor de herinrichting van het projectgebied twee scenario's; een lichtblauwe of een donkerblauwe toekomstvisie. Gebaseerd op deze scenario's luidt het advies van de adviesgroep Rondom Arnhemuiden aan de gemeenteraad van Middelburg als volgt:

**“Overwegende,  
de interactieve en transparante wijze waarop de twee scenario's tot stand zijn gekomen op basis van;  
- de gebiedskennis, waarden en ervaringen van de leden van de adviesgroep,  
- de specifieke en technische kennis zoals de expertgroep die heeft aangeleverd en  
- de hoge mate van samenhang in en de sterke onderbouwing van de twee door de adviesgroep vervaardigde scenario's,  
verzoekt de adviesgroep het gemeentebestuur een eenduidige keuze te maken voor een consistente ontwikkeling van het projectgebied, in de richting van ofwel een laagdynamische ontwikkeling (het lichtblauwe scenario) ofwel een hoogdynamische ontwikkeling (het donkerblauwe scenario) en de gemaakte keuze tot uitvoering te brengen met het betreffende scenario als leidraad.”**



Met als uitgangspunt de toekomstige functie van het projectgebied voor de inwoners van het dorp en de andere gebruikers, kan binnen de politiek-bestuurlijke besluitvorming worden afgewogen welke van de voorgestelde scenario's het beste past bij de ambities en bij de verschillende ontwikkelingslijnen die al bestaan; zowel in het kader van de geactualiseerde Kwaliteitsatlas als in het kader van de Gebiedsvisie Rondom het Veerse Meer. In de loop van het project heeft ook afstemming plaatsgevonden met deze projecten.

Tot nu toe is er geen duidelijke keuze gemaakt voor het gebied; zowel uitbreiding van de recreatie als versterking van de natuur en de aanleg van woningen wordt geambieerd, terwijl bovenal wordt beoogd water het gebied in te laten. De adviesgroep vreest dat het gebied zal versnipperen door ad-hoc ingrepen die niet met elkaar samenhangen.

Daarom wordt de gemeenteraad gevraagd kleur te bekennen en een eenduidige keuze te maken voor het gebied om versnippering te voorkomen. Wat voor type gebied zou het poldergebied tussen Arnhemuiden en het Veerse Meer in de toekomst kunnen en moeten zijn voor de inwoners van het dorp en de andere gebruikers van het gebied? Ter ondersteuning van deze keuze stelt de adviesgroep twee herinrichtingalternatieven voor, die ieder een coherente ontwikkeling naar de toekomst bieden. Door - aan de hand van deze scenario's en de redeneringen die daar onder liggen - een duidelijke keuze te maken, krijgt het gebied rondom Arnhemuiden een kwalitatieve impuls. Alleen zo wordt een aantrekkelijke toekomst van het gebied veilig gesteld.

## Colofon

Winter 2007

Dit boekje is een eenmalige uitgave van de gemeente Middelburg in samenwerking met de provincie Zeeland in het kader van het project Rondom Arnemuiden.

Dit project werd mede mogelijk gemaakt door het innovatieprogramma Leven met Water.

Aan de inhoud van dit boekje kunnen geen rechten worden ontleend.

leven met  water



- Redactie:** Nienke van Schie (EUR), Jurian Edelenbos (EUR), Marc Rijnveld (TNO) en Sander Wielemaker (gemeente Middelburg)
- Eindredactie:** Kroese voor tekst, Middelburg
- Foto's:** gemeente Middelburg / Mieke Wijnen
- Grafische realisatie:** Culdoc Communicatie, Heinkenszand
- Druk:** drukkerij Verhage & Zoon, Middelburg
- Oplage:** 500 exemplaren





