

Jaarbericht 2008

*Ambities en Plannen Leven met Water*

## Colofon

Jaarbericht 2008

Status: Definitief  
Projectnr: K20105  
Kenmerk: K-LmW\_S\_07\_26502 – Jaarbericht 2008  
Datum : 29 november 2007  
Interviews: Jaap van Peperstraten  
Cartoons: Loet van Moll, Beeldleveranciers  
Foto's: Wilma Manders

### **Auteursrechten**

Alle rechten voorbehouden. Niets uit deze opgave mag worden verveelvoudigd, opgeslagen in een geautomatiseerd gegevensbestand of openbaar gemaakt, in enige vorm of op enige wijze, hetzij elektronisch, mechanisch, door fotokopieën, opnamen of op enige andere manier, mits de bron op duidelijke wijze wordt vermeld, alsmede de aanduiding van de maker, indien deze in de bron voorkomt.

### **Aansprakelijkheid**

Leven met Water en degenen die aan deze publicatie hebben meegewerkt, hebben een zo groot mogelijke zorgvuldigheid betracht bij het samenstellen van deze uitgave. Nochtans moet de mogelijkheid niet worden uitgesloten dat er toch fouten en onvolledigheden in deze uitgave voorkomen. Ieder gebruik van deze uitgave en gegevens daaruit is geheel voor eigen risico van de gebruiker en **leven met ● water** sluit, mede ten behoeve van al degenen die aan deze uitgave hebben meegewerkt, iedere aansprakelijkheid uit voor schade die mocht voortvloeien uit het gebruik van deze uitgave en de daarin opgenomen gegevens, tenzij de schade mocht voortvloeien uit opzet of grove schuld tijdens **leven met ● water** en/of degenen die aan deze uitgave hebben meegewerkt. Mocht u onvolkomenheden aantreffen, dan verzoeken wij u dit bij ons kenbaar te maken.

# Voorwoord

Rust. In de kleedkamer zitten wij als spelers van een voetbalwedstrijd uit te hijgen. We hebben de eerste helft gehad, we drinken nu een kop thee en krijgen van de coach te horen welke sterke en minder sterke punten in het oog zijn gesprongen. En vooral, met welke strategie we straks de tweede helft in gaan. In de eerste helft hebben we goed gespeeld, de eerste projectresultaten mogen er zijn. De parels van het programma beginnen zichtbaar te worden. Maar het resultaat waarmee *Leven met Water* in de geschiedenisboeken komt, is het resultaat wat op het scorebord staat bij het laatste fluitsignaal. Daarom zullen we als programma alles op alles moeten zetten om in de tweede helft niet alleen ons niveau van voor de pauze te handhaven, maar zelfs nog iets te verbeteren en aan te passen aan de veranderende omstandigheden.

De opstelling wordt iets aangepast (we hebben een nieuwe wetenschappelijk directeur) en we maken dankbaar gebruik van de rapporten van de in- en de externe evaluatiecommissie. Deze rapporten zijn richtinggevend voor de strategie in de tweede helft.

We zijn blij dat er veel mensen op de tribune zitten om naar ons te kijken, maar we beseffen dat er nog (te)veel mensen zijn die ons programma niet kennen en zodoende iets missen. We stellen vast dat het programma invloed begint te verwerven, maar dat er op dat punt nog wel een slag moet worden gemaakt. In de tweede helft zullen we concreet werken aan de vind-, verbind- en toepasbaarheid van de kennis en van de projectresultaten die verkregen zijn en worden. We willen resultaten naar de praktijk brengen en een blijvende doorwerking van ons programma. Gezien het enthousiasme bij de vele mensen die zich aan dit programma verbonden hebben en het plezier dat zij daarmee beleven, ben ik optimistisch dat ons dit ook gaat lukken. Maar er staat ons nog een tweede helft te wachten waarin wij met niet aflatende inzet moeten presteren! En 2008 is daarbij een cruciaal jaar.

Carel Jan Reigersman  
Voorzitter Algemeen Bestuur



# Samenvatting activiteiten Jaarbericht 2008

## **1. Actieplan Externe Evaluatie**

*Leven met Water vertaalt de resultaten, conclusies en aanbevelingen uit de externe evaluatie naar actiepunten - onderdeel van dit jaarbericht - en start de uitvoering daarvan direct.*

## **2. Projectbeheer**

*Uiteraard zal veel aandacht besteed worden aan de projectbegeleiding van de circa 60 lopende projecten, door het bijwonen van de consortiumvergaderingen, het initiëren van kennisoverdracht- en kennisdoorwerkingsactiviteiten en het bevorderen van de kennisintegratie tussen projecten. Bovendien zal sterk gewerkt worden aan het overbrengen van de resultaten naar nieuwe netwerkpartners en proefgebieden, eventueel in nieuwe kennisprogramma's. Het programmamanagement gaat nog meer energie steken in het beheren van de projecten, het bewaken van de voortgang en het bespoedigen van de financiële afhandeling van de projecten. In het voorjaar zal met elk project door middel van een uitgebreid interview met de penvoerder een inventarisatie plaatsvinden van de voortgang en projectbeheersing, in ontwikkeling zijnde producten en resultaten, de mijlpalen en de te verwachten impact. De laatste onderwerpen ter ondersteuning van de kennisdoorwerkingsactiviteiten.*

## **3. Nieuwe projectvoorstellen**

*In het voorjaar van 2008 zullen nog enkele projecten worden aanbesteed ter completering van de onderzoeksagenda (zie bijlage 4). Het betreft reeds gecommiteerde projectonderwerpen, zoals de Routeplannerprojecten met pilots met het nieuwe afwegingskader Adaptatie Ruimte en Klimaat en de samenwerkingsprojecten met het Waterkader Haaglanden. Daarnaast nog een aantal kleinere projecten, conform de voorstellen van de Kennismotor van begin 2007.*

## **4. Omvorming van WAR en Kennismotor naar Kennisverankeringsteam**

*De WAR en Kennismotor gaan hun werkzaamheden verschuiven in de richting van het monitoren en begeleiden van projecten door deel te nemen in het kennisverankeringsteam. Daarbij wordt speciaal gelet op:*

- *Doorwerking van projectresultaten naar de praktijk;*
- *Borging van projectresultaten in de universitaire wereld;*
- *Het geschikt maken van de projectresultaten voor gelijksoortige problemen elders in het land.*

## **5. Kennisborging**

- *Verankeren van de projectresultaten bij de stakeholders.*
- *Bevorderen van de kennisdoorwerking naar de praktijk.*
- *Organiseren van nieuwe leeromgevingen, zoals Masterclasses en Communities of Practice.*
- *Organiseren van themabijeenkomsten en oogstbijeenkomsten.*
- *Opzetten van een systeem voor de vindbaarheid van ontwikkelde kennis (Aquarama).*
- *Start met de activiteiten gericht op het creëren van een leertafel, die het gedachtegoed van Leven met Water in de universitaire wereld institutionaliseert.*
- *Het verder stimuleren van de interuniversitaire samenwerking en de samenwerking met de HBO's.*
- *Monitoring van de effectiviteit van kennisborgingsactiviteiten.*
- *Verder optimaliseren van de brugactiviteiten met de collega-programma's binnen het werkveld van Leven met Water en voorbereiding van de overdracht van project- en programmaresultaten.*

## **6. Communicatie**

- *Het verder professionaliseren van de website, inclusief permanent actueel houden van nieuwsitems d.m.v. professionele journalistiek.*
- *Het aanbieden van diverse nieuwe communicatie-instrumenten aan penvoerders om hun projectresultaten beter voor het voetlicht te brengen (Serious Gaming, kennisontsluitingssysteem Aquarama en Google Earth visualisatie toepassingen).*
- *Organisatie van de Kennisconferentie 2008 en de Bestuurdersconferentie in het najaar.*

## **7. Financiën jaarbericht 2008**

- *Het rechtmatig en onderbouwd besteden van tussen de acht en tien miljoen euro aan projecten.*
- *Het zo mogelijk verder vereenvoudigen van de financiële verantwoording op project- en programmaniveau.*
- *Het wegwerken van de achterstand in declaraties van deelresultaten en het verzorgen van de einddeclaraties.*
- *Het voorbereiden van de afronding en verantwoording van de einddeclaratie op programmaniveau in samenwerking met het ministerie van V&W.*

# Inhoudsopgave

1	Resultaten van de Midterm Evaluatie <i>Interview Henk Jan Overbeek, voorzitter externe evaluatiecommissie van de midterm review</i> .....	1
2	Verankering is de grote uitdaging <i>Interview Peter Glas, voorzitter Kennismotor</i> .....	3
3	Wetenschappelijke en bestuurlijke dimensies <i>Interview Geert Teisman, wetenschappelijk directeur</i> .....	5
4	Kennisintegratie, kennisdoorwerking en kennisborging <i>Interview projectcoördinator Charles van Schaik en programmasecretaris Corné Nijburg</i> .....	7
5	Communicatie <i>Interview Patricia Reichard en Liesbeth Vranken, communicatiecoördinatoren</i> .....	10
	“Met communicatie de inzichten omzetten in vaardigheden” .....	10
6	Financiën <i>Interview Bert Satijn, programmadirecteur</i> .....	13
	<b>P2054 Routeplanner 2010-2050</b> .....	14

## Bijlagen

1. Samenstelling Kennisverankeringsteam per 1 januari 2008 (volgt)
2. Samenstelling Algemeen Bestuur en Programmamanagement per 1 januari 2008
3. Samenvatting Externe evaluatie
4. Overzicht projecten per 1 januari 2008
5. Financiën Jaarbericht 2008

## Tabellen

- 4.1 Communities of Practice 2008
- 4.2 Geplande Kennisdoorwerkingsactiviteiten 2008
- 5.1 Communicatieactiviteiten 2008
- 6.1 Verdeling bijdragen over gebiedstypes en kennisthema's
- 6.2 Overzicht van de projecten
- 6.3 Overzicht van kosten en bijdragen op afgesloten projectovereenkomsten

## Figuren

- 1.1 Mid term review met 3 sporen
- 2.1 Het kennisverankeringssteam
- 6.1 Het netwerk van Leven met Water
- 6.2 Het raamwerk van Leven met Water
- 6.3 De adaptatieladder

## Foto's

- 1.1 Henk Jan Overbeek
- 1.2 Wetlands in het IJsselmeer
- 2.1 Peter Glas
- 2.2 Hoogwater bij Nijmegen
- 3.1 Geert Teisman
- 3.2 De Watervisie
- 3.3 Stap voor stap water zijn nieuwe plek geven
- 4.1 Charles van Schaik
- 4.2 Corné Nijburg
- 4.3 Bouwen met Water
- 5.1 Patricia Reichard, Corne Nijburg en Liesbeth Vranken
- 5.2 Website Leven met Water (*volgt*)
- 5.3 Communicatie 'Jong geleerd, oud gedaan'
- 5.4 Waterwonen
- 6.1 Bert Satijn
- 6.2 Landingsbaan in water

## Cartoons

- 1.1 Water krijgt plek in gamma
- 3.1 Institutionele belemmeringen
- 4.1 Leren met Water
- 5.1 Handen uit de mouwen

## links naar Documenten

- Notitie Kennisborging
- Organisatie en Werkwijze versie 2,1
- Overzicht projecten
- Ambassadeurs LmW
- Mid term review
- Communicatie

# 1 Resultaten van de Midterm Evaluatie

*Interview Henk Jan Overbeek,*

*voorzitter externe evaluatiecommissie van de midterm review*



Foto 1.1 Henk Jan Overbeek

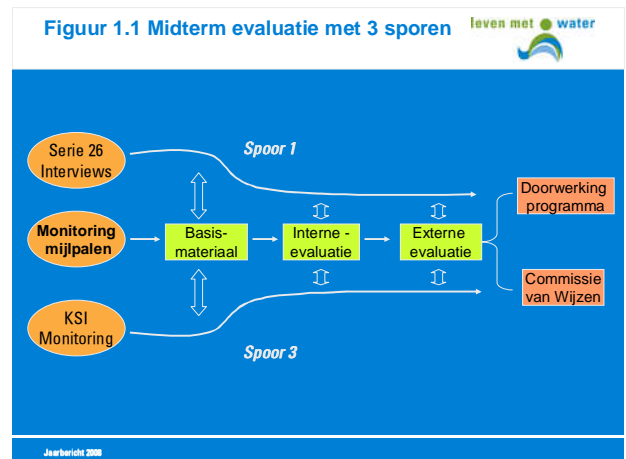
“Wij denken dat een onomkeerbaar proces in gang is gezet”

**“Wij kregen als externe evaluatiecommissie het gevoel dat Leven met Water goud in de vingers heeft. Waar het nu om gaat, is dat meer zichtbaar te maken, dat de geboekte resultaten in het anders omgaan met water via steun aan het uitdijende netwerk bij meer waterbetrokkenen tussen de oren komt. Het programma moet niet zo zeer nieuwe dingen oppakken, maar haar impact gaan uitwerken en uitstralen. Dat is nog een hele klus.”**

Dit zegt Henk Jan Overbeek, voorzitter van de externe evaluatiecommissie. Deze commissie heeft in 2007 LmW kritisch tegen het licht gehouden (zie bijlage 3), als onderdeel van de Bsik-regeling. Hierbij maakte de commissie onder meer dankbaar gebruik van de interne evaluatie die het programma zelf heeft opgesteld. De externe commissie heeft de resultaten en conclusies van de interne commissie getoetst en aangevuld met haar eigen bevindingen. De evaluatie blijkt niet alleen terug, maar is vooral richtinggevend voor de komende jaren.

De evaluatiecommissie constateert onder meer dat de impact van LmW op sommige plekken in de waterwereld duidelijk zichtbaar is, en dat het programma zich verder moet richten op de kennisborging en op de “daadwerkelijke implementatie van de ingezette spannende concepten.”

Henk Jan Overbeek: “Wij zeggen: ga niet aan nieuwe dingen beginnen, want er is al veel bereikt. De sporen van de missie en de kernboodschappen van het programma hebben wij heel duidelijk waargenomen. Maar richt je nu op het vinden van de goede methode om de kennis uit de projecten te laten landen binnen en buiten het huidige netwerk. Die methode kan ook per soort kennis en doelgroep verschillen.



Figuur 1.1 Midterm evaluatie met 3 sporen

Dit is een impulsprogramma met een beperkte looptijd. Hoe voorkom je dat mensen en organisaties straks weer terugvallen in het oude stramien? Hoe zorg je dat het enthousiasme beklijft en dat men bij de start van een nieuw project zegt: “zoals we het vroeger deden, doen we het niet meer. Wij gaan partijen uit verschillende hoeken bij elkaar brengen en vanuit een gezamenlijke inbreng naar de beste oplossing zoeken.”

## Consequenties

Hij vervolgt: “Dat borgen van de kennis en het toegankelijk en vindbaar maken daarvan, is nog een heel traject. Als je nu zegt dat we in Nederland anders om moeten gaan met water zullen nog weinig mensen dit bestrijden. Maar wat betekent dit nu werkelijk in de praktijk voor bestuurders, waterbeheerders en ook voor technenuten? Die consequenties zijn nog niet voldoende uitontwikkeld en bij de waterbetrokkenen bekend. Er komt steeds meer begrip voor de opvatting dat water meer sturend moet zijn in de ruimtelijke ordening en dat functie peil moet gaan volgen in plaats van andersom. Maar hoe bereik je dat water evenwichtig wordt meegenomen in de ruimtelijke ordening, dus naast woningbouw, infrastructuur, recreatie enzovoorts? LmW zal hier planmatig aan moeten werken.”

Overbeek wijst er op dat LmW niet over veel tijd beschikt om deze klus te klaren. “Bij de start van LmW is er veel vertraging ontstaan doordat de BSIK-regeling zo taai is en niet zo op de praktijk is toegesneden.

Maar gelukkig constateren we nu dat er vooral bij bestuurders en waterbeheerders veel animo is om met de projecten en het programma van LmW verder te willen. Zij willen vanuit hun eigen verantwoordelijkheid hun proceservaringen opschalen voor toepassing buiten hun eigen domein. Hiermee kun je zeggen dat LmW op een vruchtbare bodem heeft gezaaid en dat we dus straks een geweldig mooi boeket bloemen mogen verwachten."

Overbeek wijst hierbij op enkele geluiden die hij in het kader van de externe evaluatie mocht optekenen. "Iemand van een ingenieursbureau zei dat de manier van werken die Leven met Water uitdraagt, dus met diverse partners en overheden, van strategisch belang is voor hen. Mensen van kennisinstellingen zeiden dat ze nu heel anders over waterbeheer denken dan tien jaar geleden. En de directeur van de STOWA zei dat bij de waterschappen de beer los is voor wat betreft het anders denken over water en de koppeling tussen gamma en bèta.

Tja, als je dit te horen krijgt, dan zie je dat boeket bloemen al uit de grond oprijzen. We hebben als commissie het gevoel dat er een onomkeerbaar proces in gang is gezet. "Maar uitzaaien, verankeren, blijft wel een aandachtspunt."



Cartoon 1.1 Water krijgt plek in gamma

De externe commissie zal begin 2009 uitgenodigd worden om kennis te nemen van de opvolging van haar adviezen en gevraagd worden daar opnieuw een oordeel over te vormen.

**Het project P2038 Wetlands in het IJsselmeer**  
Planologen hebben tot nu toe al meer dan 200 plannen gemaakt voor herinrichting van het IJsselmeer, maar omdat deze te sectoraal zijn opgezet ontbrak steeds het draagvlak bij de vele betrokkenen. In project Wetlands in het IJsselmeer worden alle partijen in de volle breedte betrokken, waardoor een door alle partijen gedragen visie op een brede gebiedsontwikkeling kan worden ontwikkeld. Hierdoor is het IJsselmeer als 'Blauw Hart' weer volop op de agenda's gezet.



Foto 1.2 Wetlands in het IJsselmeer

## 2 Verankering is de grote uitdaging

*Interview Peter Glas,  
voorzitter Kennismotor*



Foto 2.1 Peter Glas

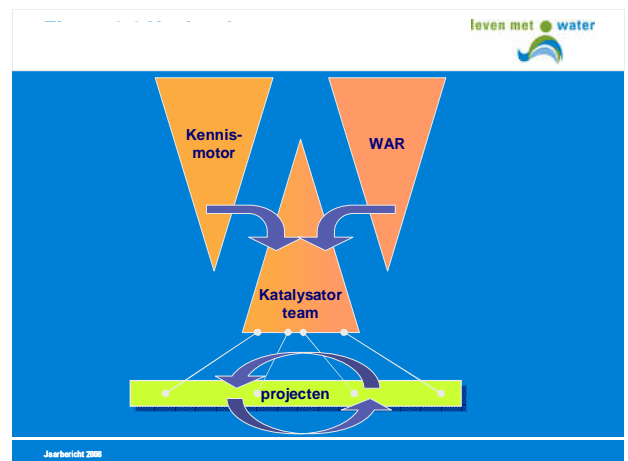
**“Verankering is de grote uitdaging”**  
**“Voor mij zijn de kernwoorden van LmW in 2008 voor een groot deel hetzelfde als in de voorgaande jaren: verbreden, verdiepen, verbinden en verankeren. Dat laatste kernwoord komt nu nadrukkelijker op de agenda te staan. De leden van Kennismotor en de WAR zullen daar veel tijd en energie in steken. Dit alles om dat wat LmW aan het bereiken is bij zoveel mogelijk mensen en organisaties te laten landen.”** Dit zegt Peter Glas, voorzitter van de Kennismotor van Leven met Water en in het dagelijks leven watergraaf van waterschap De Dommel.

“Uit de in- en externe evaluatie blijkt duidelijk dat we op de goede weg zitten. Op drie van de vier kernwoorden hebben we goede vooruitgang geboekt, maar daar moet nog wel verder aan gewerkt worden. Verbreden slaat op de breedte van de disciplines die zich op water richten, dus niet alleen bèta. Verdiepen slaat op de alfa- en gammawetenschappen die zich in het water verdiepen. En onder verbinding versta ik:  $\alpha + \beta + \gamma = \delta$ . In de veelheid van projecten zie je deze kernwoorden opgepakt worden. Nu gaan we ons ook richten op verankeren: er voor zorgen dat de resultaten en de werkwijze van LmW geborgd worden in andere organisaties en instituten. Het einde van het programma is immers in zicht.” Het beeld is al vaker geschetst: LmW als steen in de vijver. Daar krijg je mooie concentrische cirkels van. Maar die zijn eindig. Peter Glas: “Wij willen dat het speelveld in beroering blijft waarmee we ons gedachtegoed verankeren. Daarvoor zul je moeten blijven roeren. Op twee manieren willen we dit oppakken. Ten eerste als persoon. Ieder die betrokken is bij dit programma, heeft –en dat geldt niet voor het programmamanagement- buiten dit programma een functie in één of andere organisatie. Die personen zullen de komende twee jaar maximaal proberen te roeren in hun omgeving. Daarnaast zullen we op institutioneel niveau er aan werken dat onze manier van werken en denken op één of ander manier z’n plek

vindt in de kennisinfrastructuur en daar verankerd wordt.”

### **Kennisverankeringsteam**

Hierbij speelt mee dat de taak en rol van de Kennismotor en WAR is veranderd. Deze “teams” worden samengevoegd tot het kennisverankeringsteam.



Figuur 2.1 Het kennisverankeringsteam

Omdat er geen projectrondes en de daaraan verbonden beoordelingen meer zijn, zullen de leden van de kennismotor en WAR op projectniveau actief worden. Ze zullen projecten met raad en daad (katalyserend) terzijde staan. Anders gezegd: verbreden, verdiepen, verbinden en verankeren op projectniveau. “Je zou kunnen zeggen: dit is het kleine werk, maar daar geloof ik enorm in. Ik zie nog bijna elke dag dat de boodschap voor het nieuwe waterbeheer wel is overgekomen, dat er namelijk meer nodig is dan alleen bètakennis, maar het concreet vertalen daarvan in praktisch handelen is vers twee. Daar moet dus nog aan getrokken worden, zowel bij de waterschappen, andere overheden als de ministeries.”

Als watergraaf en als voorzitter van de kennismotor van LmW heeft Peter Glas hierbij een brugfunctie. Een brug waarover toepasbare kennis getransporteerd wordt. “Vanuit de waterschappen is de STOWA het platform voor waterschapskennis.

Misschien niet geheel toevallig zit ik in het bestuur van die club. Na een aarzelend begin is de STOWA nu heel actief in LmW. Dit platform heeft een lange traditie van onderzoek gericht op technologische innovatie, maar - mede door de brugfunctie die ik mocht vervullen- zijn onderzoeken steeds meer multidisciplinair opgezet. Ik denk dat we vanuit de STOWA op de

multifunctionaliteit zullen blijven hameren en dat dit nog wel kan aanzwellen.”

#### **Laatste gaatjes**

Het kennisverankeringsteam zal in 2008 ook actief betrokken zijn bij het vullen van de laatste gaatjes in het projectenraamwerk. Speciale projecten die het projectenraamwerk compleet maken. Terreinen waarop nog meer gewenste kennis vergaard kan worden, zijn onder meer communicatie, bestuurlijk experimenten en (maatschappelijke)-kosten-en-baten-analyses. Ook de verbinding tussen de projecten is een aandachtspunt van het kennisverankeringsteam. Maar ook op andere terreinen kan nog een slag gemaakt worden. “We doen allerlei pilots, gebiedsprocessen en netwerkbijzondere processen. Maar halen we hier op het gebied van kennisontwikkeling wel het maximale uit? Dat vraag ik me af. In 2008 gaan we dit oppakken. Het kennisverankeringsteam zal als het ware een satéprikker dwars door de projecten heen steken met de vraag: waar hebben dit soort wetenschappelijke begeleidingsteams in de praktijkprojecten gewerkt, wat heeft dat opgeleverd en hoe is de kennis daaruit neergelegd zodat het veld daar verder mee kan. Verankering dus, de grote uitdaging in 2008 voor dit programma.”

#### **Het project Waalweelde**

Het project Waalweelde brengt provincie, riviergemeenten, gebiedsbeheerders en waterbeheerders samen, waarbij tevens bewoners vanaf het begin zullen worden betrokken. Zij werken gezamenlijk aan een integrale gebiedsvisie voor de Waal tot het jaar 2100, die door alle partijen wordt gedragen.

#### **KADER KENNISLEEMTEN**

Begin 2007 zijn een aantal kennisleemten geïdentificeerd, die in 2008 zullen worden ingevuld:

1. De kennisintegratie-activiteiten en themabijeenkomsten zorgen voor de verbinding tussen de verschillende Leven met Water kennisthema's en gebiedstypen.
2. Een verbinding tussen het lange termijn denken en het korte termijn doen is met name het aandachtsveld voor de Routeplanner-projecten, zoals de ontwikkeling van het ARK-afwegingskader en de daaraan gerelateerde pilots;
3. Toepassing van de kennisproducten in nieuwe proeftuinen zal plaatsvinden in samenwerking met Waterkader Haaglanden;
4. Watergovernance krijgt speciale aandacht, onder andere in de projecten in het IJsselmeer en Bouwen met Water.



Foto 2.2 Hoogwater bij Nijmegen

### 3 Wetenschappelijke en bestuurlijke dimensies

*Interview Geert Teisman,  
wetenschappelijk directeur*



Foto 3.1 Geert Teisman

**"In 2008 zal ik er aan werken om de opgedane kennis uit de pakweg 80 projecten expliciet te maken, te abstraheren naar een algemener niveau om vervolgens er een aantal belangwekkende conclusies uit te trekken. Daarnaast zal ik er aan werken dat de verkregen kennis landt bij kennisinstellingen, universiteiten."**

Dit zegt Geert Teisman, wetenschappelijk directeur van Leven met Water. Hij vervult die functie één dag per week. Teisman is hoogleraar Bestuurskunde aan de Erasmus Universiteit Rotterdam. "Halverwege het bestaan van LmW kun je constateren dat het dit programma goed gelukt is om de expertise uit het kennisdomein, zeg maar de kennisinstellingen en universiteiten, te verknopen met de kennis van mensen en partijen die met hun voeten in het water staan. Op het niveau van de projecten kun je zien dat het verknopen van de verschillende kennisdomeinen goed gelukt is. Deze combinatie van kennis is gunstig voor het realiseren van systeemspongen of doorbraken. Een aantoonbaar winstpunt van LmW tot nu toe, is de ervaring dat kenniscombinatie werkt."

Op basis van deze constatering gaan automatisch de gedachten uit naar wie deze kar over enkele jaren trekt als LmW niet meer bestaat. Geert Teisman: "De rol die LmW speelt is die van een actieve kennismakelaar. Wie kan deze rol over enkele jaren spelen? LmW is in zekere zin belangeloos en dat heeft tussen de andere partijen goed gewerkt. We zien nu een complex vraagstuk op ons afkomen waarin de elementen water, klimaat (adaptatie) en ruimte centraal staan. Ik kan me voorstellen dat die kennisdomeinen bij elkaar worden gebracht en dat een nieuw impulsprogramma tot nieuwe

toepasbare kennis leidt om de problemen in samenhang aan te pakken. Via contacten met de huidige programma's op die terreinen en met de rijksoverheid wil ik dit bespreekbaar maken. Het gaat er om dat we zowel hoogwaardige plannen kunnen maken die de concurrentiekracht van Nederland vergroten als de meest geavanceerde antwoorden kunnen bedenken op de mogelijke klimaatverandering."

#### **Bestuurders**

Hij vervolgt: "Los hiervan zal ik in 2008 werken aan opschaling van de leerervaringen en verankering van onze processen. Hierbij zullen we aansluiting zoeken bij processen die al lopen, bijvoorbeeld de Watervisie van het kabinet en het uitvoeringsprogramma en de kennisagenda die daar aan gekoppeld gaan worden.

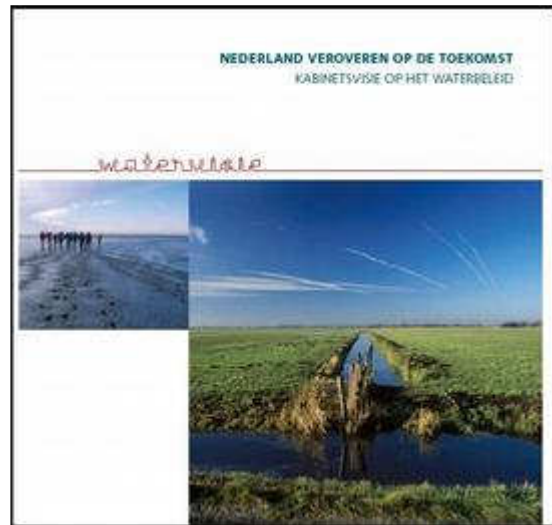


Foto 3.2 De Watervisie

Dit is een prachtige mogelijkheid om datgene wat binnen LmW tot stand komt, direct door te laten werken in de agendavorming en uitwerking via Watervisie in het Waterplan. Daarover hebben we al gesproken met het ministerie. Hier kunnen we de impact van LmW in het bestuurlijke domein een slag verder helpen."

Als hoogleraar Bestuurskunde mogen bestuurders in het waterdomein op speciale aandacht van Teisman rekenen. "Het is LmW goed gelukt om de alfa, bèta en gamma met elkaar te verbinden in de projecten. Maar de verbinding met het bestuurlijke systeem is nog wel een aandachtspunt. Het bestuurlijke systeem is ook een aparte wereld met een speciale logica en dynamiek. In de watersector op regionaal niveau is

men wel in staat om waterproblemen in technische zin op te lossen, maar nog niet in staat om een oplossing te presenteren waarmee je ook politiek-bestuurlijk kunt scoren. Bij bestuurders van gemeenten en provincies is water maar één van de aspecten waar ze zich op moeten richten. Daar komt bij dat water uit zichzelf geen actieve vraagsturing kent. Bij onvoldoende aandacht voor bijvoorbeeld woningbouw of bedrijfslocaties komen de mensen wel in beweging. Via de bestuurlijke conferentie in 2008 en via aansluiting bij lopende initiatieven van regionale overheden, willen we bestuurders confronteren met prachtige innovaties voor verbetering van het watersysteem. Belemmeringen die zeker aangevoerd zullen worden, kunnen soms op verrassende wijze opgelost worden.”



Cartoon 3.1 Institutionele belemmeringen

### Leertafel

Een andere wereld waar Teisman zich op richt is die van de kennisinstellingen en universiteiten. Ook hier moet verankering plaatsvinden van wat LmW heeft opgeleverd. Een middel hiertoe zou kunnen zijn het creëren van een leertafel Water en Maatschappij. Maar Teisman vraagt zich af of dat wel het meest geschikte middel is. “De universitaire wereld is erg disciplinair georganiseerd en het is maar de vraag of zo’n speciale leertafel, die niet tot

één discipline behoort, veel kan uitrichten. Momenteel gaan de gedachten meer in de richting van het opzetten van een bijzondere leertafel met verschillende disciplines op verschillende universiteiten. Het gaat dan bijvoorbeeld om water recht en bestuur, fysieke watersysteemanalyse, watergovernance en water en economie. We stellen ons daarbij voor dat talentvolle uhd’s een extra stimulans krijgen om met water aan de slag te gaan. Tezamen vormen ze een leertafel. Dit in verbinding met de uitvoerende waterwereld, zoals waterschappen en DGW, en met grote kennisinstellingen zoals Deltares. Hiermee geef je ook vorm aan verankering.”

Teisman vervolgt. “Wij willen mensen die in een bepaalde discipline excelleren de ruimte geven om dat te doen. Het gaat er om dat je het watervraagstuk in meerdere disciplines op de agenda zet waarna wetenschappelijke kennis multidisciplinair teruggesluisd wordt naar de praktijk. Hiermee zet je ook een behoorlijke stap in het versterken van de kennisinfrastructuur.”

### Mijlpalensystematiek

Ander aandachtspunt volgend jaar is het aantonen van de impact van LmW. Richting SenterNovem en de Commissie van Wijzen moet er volgens vaststaande criteria gerapporteerd worden, zoals het aantal publicaties, promovendi enz. Maar zeggen die nu alles over de impact van het programma? “In afstemming met de andere kennisimpulsprogramma’s kijken we of een meer geavanceerde monitoringsysteem te ontwikkelen is waarmee we kunnen achterhalen wat er nu geleerd is via deze programma’s. Zeg maar een nieuwe mijlpalensystematiek met andere indicatoren zodat er meer zicht ontstaat op de impact van de kernboodschappen. Weer anders gezegd: “Heeft LmW bijgedragen aan het lerend vermogen van de groep mensen en partijen waar het programma zich op richt? Kiest die groep na het contact met LmW nu een andere aanpak en is men vaardiger geworden in het succesvol aanpakken van watervraagstukken? Gaan partijen nu geavanceerde samenwerkingsverbanden met elkaar aan en boeken ze sneller een gezamenlijk resultaat? Om dit te achterhalen, ga je meer kwalitatief te werk.”



Foto 3.3 Stap voor stap water zijn nieuwe plek geven

## 4 Kennisintegratie, kennisdoorwerking en kennisborging

*Interview projectcoördinator Charles van Schaik en programmasecretaris Corné Nijburg*



Foto 4.1 Charles van Schaik

**“Werken aan zo groot mogelijke impact van ons programma”**

**“Wij zijn gericht op de impact van ons programma op de Nederlandse samenleving en dan met name bij die mensen die iets met water te maken hebben.**

**LmW moet echt iets gaan opleveren.**

**Waterprofessionals moeten dankzij dit programma kunnen zeggen: wij zijn vaardiger geworden, we kunnen dingen efficiënter, sneller, goedkoper en mooier. Dit is al zichtbaar hier en daar, maar daar zullen we in 2008 nog verder aan werken.”**

Dit zegt Corné Nijburg, programmasecretaris van Leven met Water met kennisintegratie en programmacommunicatie in zijn portefeuille. Samen met Charles van Schaik, projectcoördinator, belicht hij de onderwerpen kennisintegratie, kennisdoorwerking en kennisborging (K3). Deze onderwerpen winnen aan belang met het eind van het programma in zicht. De focus is gericht op de meeste effectieve activiteiten om de impact van het programma zo groot mogelijk te maken.

“Hier stuiten we wel op een moeilijkheid, namelijk dat het merendeel van de opgedane kennis, ik schat zo’n 70 procent, bestaat uit impliciete kennis. Toen we begonnen, veronderstelden we dat de verkregen kennis voor 70 procent expliciet zou zijn. Dergelijke kennis kun je makkelijk overdragen, bijvoorbeeld via een boekje of een website.

Maar impliciete kennis zit in de hoofden van mensen en bestaat uit vaardigheden, attitudes en ervaringen. Die kennis kun je minder makkelijk overdragen. Maar toch moet die kennis beschikbaar komen met het oog op de impact van ons programma.”

Leidraad bij het uitwerken van de K3 in 2008 is de Notitie Kennisdoorwerking [LINK Notitie] die in november 2007 is verschenen.



Foto 4.2 Corné Nijburg

Ook de tussentijdse in- en externe evaluatie geven hiervoor handvatten (zie bijlage 1).

Eenzijds zullen de projectresultaten als het ware vanzelf worden uitgedragen door de projectleiders in hun eigen omgeving. Maar dit enthousiasme kan verkommeren als het niet door hogere echelons wordt herkend en gestimuleerd. Daarom is er volgend jaar speciale aandacht voor het betrekken van bestuurders bij de resultaten van dit programma.

### Conferentie

Charles van Schaik: “Wij willen bij de bestuurders ook een beweging op gang brengen. Duidelijk is dat de bestuurders zelf ook moeten gaan ervaren hoe de aanpak van LmW werkt. Je ontkomt er niet aan om dit via één of andere vorm van persoonlijke overdracht te doen. Dat maakt het niet makkelijk, maar vaardigheden kun je nu eenmaal niet uit een boekje halen. In ieder geval willen we in het najaar van 2008 een conferentie organiseren speciaal voor bestuurders. Hierbij willen we aanhaken bij bestuurlijke conferenties die er al zijn.”

Hoe succesvol de werkconferentie in 2006 ook was, duidelijk werd wel dat het effectiever is om bestuurders apart te nemen. Corné Nijburg: “Wij werken heel veel op ambtelijk niveau en betrekken bestuurders daar waar we kunnen. De laag hiertussen, het directieniveau, wil nog wel eens op de rem trappen met tijd en geld als motief.

Daarmee draaien ze de op gang gekomen beweging de nek om. Zo’n onderwerp moet je behandelen op een bestuurlijke conferentie waarbij bestuurders zelf onderling uitwisselen hoe ze hiermee omgaan. Wij verwachten dat hier belangstelling voor is, want bij bestuurders zelf is ook het inzicht gerijpt dat er een omslag nodig is in het denken over water, getuige een

bestuurlijke notitie van de Unie van Waterschappen en de STOWA."

Charles van Schaik: "Zo'n omslag zie je ook in de Watervisie van het kabinet. Om die verder te versterken, hebben we voor de komende jaren een palet aan activiteiten ontwikkeld (zie tabel 4.2). Die bestaat uit een waaier aan kennisdoorwerking-instrumenten afgestemd op verschillende doelgroepen. Deze instrumenten zijn er op gericht om expliciete en impliciete kennis over te brengen. Onderwijs bijvoorbeeld vinden wij heel geschikt om impliciete kennis over te brengen, omdat je dan vaardigheden kunt trainen."

### Vliegwiel

Corné Nijburg: "Kennisborging zie ik als een relatief kleine inspanning omdat het vliegwiel hiervoor reeds op gang is gekomen. Maar het overbrengen van impliciete kennis zie ik als de grootste uitdaging voor de komende jaren. Vaardigheden en attitudes doen landen bij bestaande en nieuwe doelgroepen. Nieuwe doelgroepen zijn bijvoorbeeld kleinere gemeenten en aannemers. We hebben het graan geogst, nu moeten anderen het graan verder uitzaaien. Om dit te bereiken, moeten al die kennisdoorwerking-instrumenten ingezet worden."

Eén van de instrumenten is Aquarama dat samen met de Unie van Waterschappen, STOWA, DGW en NWP wordt opgezet en gevuld. Dit is een heel intelligente database waarin op context gezocht kan worden met diverse zoekmogelijkheden. De deelnemende partijen leggen hun kennis bij hun digitale voordeur dat door een server wordt opgehaald en gerubriceerd. Toegankelijkheid en snelheid zijn hierbij sleutelwoorden. Het gaat daarbij niet alleen om teksten, maar ook films en foto's en voordrachten. Multimediaal dus.

Corné Nijburg: "Komend jaar zullen wij er aan werken dat er rondom die database een gemeenschap van partijen komt die die database beheert, vult en ook blijft vullen als ons programma niet meer bestaat. Verder gaan we de ervaringen die binnen LmW zijn opgedaan rondom complexe watervraagstukken in een cursus aanbieden. In deze cursus bepalen de cursisten zelf welke bagage ze mee willen nemen. Gedurende de loop van de cursus zullen ze in de praktijk oefenen en worden gecoacht door hun eigen baas. Daarmee bereik je dat op een hoger niveau ook ervaring wordt opgedaan met de nieuwe vaardigheden en nieuwe

manier van werken. Als de baas dit in de vingers krijgt, gaat hij dit promoten bij anderen mensen op z'n afdeling. Zo komt de beweging op gang."



Cartoon 4.1 Leren met water

### Kwalitatieve meerwaarde

Charles van Schaik: "De komende jaren richten wij ons verder op het boven tafel krijgen van de generieke resultaten uit de diverse werkvormen. Een praktisch hulpmiddel hiertoe zijn de MIP-gesprekken die we gaan voeren. MIP staat voor mijlpalen, impact en producten. Die gesprekken zijn er gericht om helder te krijgen hoe projectleiders hun kennis uit de projecten gaan overbrengen en hoe wij hen daarbij kunnen helpen. Hierbij hebben wij de tabel van kennisdoorwerking-instrumenten in onze achterzak. Ook zullen de MIP-gesprekken worden gebruikt om een kwalitatieve meerwaarde te geven aan de monitoringsrapportage aan SenterNovem."

Hij vervolgt: "We zijn op zoek naar welke praktijk zich makkelijk laat verbinden met de kennis en vaardigheden die we hier zo meteen paraat hebben. Daarom willen wij bepaalde sleutelfiguren, mensen die actief in de waterwereld zijn, aan ons programma verbinden als een soort water-ambassadeur. Deze mensen gaan verkennen en signaleren welke praktijk nu het meest zit te wachten op onze kennis en leveren die kennis dan aan. Dit willen we systematisch aanpakken en wel zo dat er een wisselwerking ontstaat tussen praktijk en ons programma. Ik noem dit het op gang brengen van de praktijkontwikkeling."

### Project Bouwen met Water

In het project Bouwen met Water zijn o.a. bouwstenen ontwikkeld voor het ontwerpen van een waterwoonwijk en is de beeldvorming en maatschappelijke acceptatie van bouwen met water verbeterd. Het eindresultaat van het project is een wijk, waarin water zijn nieuwe plek heeft gevonden in een prettige woonomgeving.



Foto 4.3 Bouwen met water

Tabel 4.1 Communities of Practice in 2008. In 2008 zijn de volgende CoP's actief:

	Onderwerp	Koppeling met project
1	WaterTekens	P1009
2	Interactieve uitvoering	P1018
3	Bouwen met water	P1019
4	Waterschap in de Stad	P1021
5	Leren van CoP's (samen met Habiforum en SKB)	Programmaniveau
6	Monitoring transitie BSIK-programma's (samen met KSI/DRIFT, Delft Cluster, PsiBouw, Ruimte voor Geoinformatie, Habiforum en Transumo)	Programmaniveau

Tabel 4.2 Geplande Kennisdoorwerkingsactiviteiten in 2008

Activiteit / werkvorm	Onderwerp
Themabijeenkomsten	a. Water als economische factor in het vestigingsklimaat/MKBA b. Groene hart, o.b.v. brugdocument c. Veiligheid en overstromingsrisico's o.b.v. brugdocument
Masterclasses	a. Faciliteren presentaties t.b.v. kennisconferentie 2008 b. Nader te bepalen.
Symposia en conferenties	a. Kennisconferentie 2008 b. Bestuurlijke Kennisconferentie Watergovernance c. Symposium met SEV Waterwonen(in onderzoek)
Brugateliers	a. KRW-verkenner voor bestuurders b. Bestuurlijk schakelen (mede ter voorbereiding van bestuurlijke conferentie)
CoP's	a. Bestendigen CoP's b. Oprichting CoP Waterwonen
Prijsvraag	Prijsvraag Delta Award
Versterken doorwerking naar organisaties	a. Doorwerking in afzonderlijke organisaties door deelname congressen en workshops derden, lunchlezingen, etc. b. Activeren deelname van collega's en managers van consortialeden bij activiteiten binnen LmW c. Ondersteunen planvorming en -uitwerking bij derden (Waterplan, WaterWegen, Icoonprojecten Urgenda, e.a.) d. Nader te bepalen
Interuniversitaire samenwerking	a. Oprichten 'leertafel' b. Activeren Netwerk van promovendi.
Opstellen onderwijsmodules	a. HBO-modules, mogelijk ondersteunen lectoraat b. Modules voor PAO en St. Wateropleidingen c. Bijdrage leveren aan onderwijsactiviteiten van DGW
Vergroten toegankelijkheid producten en resultaten.	a. Doorontwikkeling en uitzetten instrumenten (Google Earth Visualisaties, Aquarama, Serious gaming e.a.) b. Aanpassen en doorwerking websites
Doorwerking vanuit programma management	a. Actieve inzet Kennisverankeringssteam bij projecten ten behoeve van projectbegeleiding, evaluatie en bijsturing, kennisintegratie tussen projecten. b. Oogstbijeenkomsten t.b.v. generieke resultaten van alfa-bèta-gamma-interactie, samenwerking wetenschap-praktijk, interactie professionals-bestuurders. c. Projectbegeleiding op integratie en impact.

## 5 Communicatie

Interview Patricia Reichard en Liesbeth Vranken, communicatiecoördinatoren



Foto 5.1 Patricia Reichard (L), Corné Nijburg en Liesbeth Vranken (R)

“Met communicatie de inzichten omzetten in vaardigheden”

**“Voor wat betreft communicatie zijn we volgend jaar voor een groot deel gericht op het doen landen van de verkregen inzichten bij bestaande en nieuwe partners. Daartoe zullen diverse communicatie middelen en –methoden worden ingezet.”**

Liesbeth Vranken, met programmacommunicatie in haar portefeuille, licht samen met Patricia Reichard, (projectcommunicatie) de communicatie-accenten van het programmabureau in 2008 toe. Liesbeth Vranken: “Onze communicatie-inspanningen zijn in de loop der jaren geëvolueerd. In het begin is er veel energie gestoken in de opstart van het programma. In de productiefase hebben we veel gecommuniceerd over onze werkmethode en nu zal de communicatie steeds meer gericht zijn op de resultaten uit de projecten, op datgene wat het programma heeft opgeleverd. Onze kernboodschappen moeten uitgedragen worden.”

Dit spoort met het advies van de externe evaluatiecommissie om geen nieuwe activiteiten meer te ontwikkelen, maar om de activiteiten te richten op het oogsten van de resultaten en daarover te communiceren. Patricia Reichard: “Op het gebied van het waterbewustzijn, namelijk anders omgaan met water, zijn er -mede met behulp van onze communicatie-inspanningen- resultaten geboekt. Nu zal de communicatie gericht zijn op het helpen van de waterprofessionals om dit ook in praktijk te brengen. Daartoe zullen we spotlight zetten op succesverhalen uit de praktijk. Het gaat daarbij om het vertalen van ervaringen, inzichten en vaardigheden, en wel zo dat de mensen in de regio daar verder mee kunnen.”



Cartoon 5.1 Handen uit de mouwen

### Essays

De middelen die hiertoe gebruikt zullen worden, bestaan uit een mix van films, website, nieuwsbrieven, een nieuw verhalenboek, Aquarama (zie hoofdstuk 4), maar ook Collegerama en essays. Die laatste methode is bedoeld om voor een breder publiek bekendheid te geven aan de kernboodschappen van LmW, de werkwijzen en de bereikte resultaten. Liesbeth Vranken: “Die essays zullen geschreven worden voor kranten, vakbladen en dergelijke om de zichtbaarheid van LmW ter vergroten. Het zijn goed gedocumenteerde verhalen die op een verfrissende manier de doorbraken laten zien die we aan het bereiken zijn. Denk hierbij aan effectieve manieren om water de ruimte geven en aan succesvolle koppeling van alfa, bèta en gamma. Die essays gaan meer in de richting van een nationaal debat.”

Patricia Reichard: “Een ander middel is het Collegerama, ontwikkeld door de TU Delft. Dit is goed bruikbaar om de resultaten uit ons programma over het voetlicht te brengen. Bij dit systeem is de spreker in beeld naast zijn digitale presentatie. Zo kun je snel door de presentatie zappen en bij bepaalde belangwekkende passages stilstaan. Ook willen we er verdiepingsdocumenten aanhangen waarop je kunt doorklikken. Wij zien dit als een goed nieuw middel om een boodschap over te dragen naar een breed publiek. In combinatie met Aquarama kun je het zien als een kennisbank en een uitstekend naslagwerk. We moeten een breed publiek zien te verleiden om te gaan zoeken in Aquarama of in Collegerama.”

### Website

Liesbeth Vranken: "Onze website heeft eind 2007 een gedaantewisseling ondergaan en dit zal nog verder uitgebouwd worden. Er zijn de afgelopen jaren zoveel documenten, rapporten, verhalen, foto's en films op de website geplaatst dat een vernieuwde opzet nodig was om alles overzichtelijk en toegankelijk te houden. De openingspagina zal ook altijd actueel nieuws bevatten en we willen websitebezoekers verleiden om verder te gaan snuffelen op de website."

Foto 5.2 Website Leven met Water (volgt)

In 2007 was de website trouwens ook bij veel mensen al bekend, want we kregen iedere maand zo'n 10.000 unieke hits. Ook hebben we gemerkt dat het goed werkt om een speciale website voor een congres langzaam te laten groeien in de aanloop naar zo'n dag. Na het congres komen dan meteen de presentaties en de filmpjes er op. Als je er niet geweest bent, kun je het toch even naslaan. Zo'n site gaan we ook verbinden aan Aquarama."

In april 2008 organiseert LmW opnieuw een kennisconferentie gericht op de waterprofessionals en de schil daaromheen. Patricia Reichard: "In de aanloop van de conferentie zullen projectleiders getraind worden in het vertellen van hun verhaal. Verder zullen wij –met het oog op communicatie- de resultaten uit dit programma in een beperkt aantal kernachtige verhalen bundelen om daarmee duidelijk te maken wat nu echt heeft bijgedragen aan de doorbraken. Daarmee willen wij de ontwikkeling in de praktijk een slag verder helpen."

### Graanschuur

Voor wat betreft de doelgroepen wil Leven met Water haar eigen netwerk opschalen. Hiervoor is algemene communicatie niet geschikt, maar moeten de doelgroepen specifiek worden benaderd met de juiste communicatiemiddelen. Een voorbeeld is het betrekken van kleinere gemeenten en het bedrijfsleven. Liesbeth Vranken: "Aan die doelgroepen willen we volgend jaar speciaal aandacht besteden. Die bereik je ook niet zo makkelijk. Ambtenaren van kleinere gemeenten hebben zo veel onderwerpen in hun portefeuille dat ze geen tijd hebben om eens ergens te gaan snuffelen. Maar we willen die mensen toch lokken naar de informatie die bij ons voor het oprapen ligt, bijvoorbeeld door het opzetten van kleine regionale netwerken. Ook voor het bedrijfsleven willen we aparte acties bedenken om die doelgroep te benaderen. We hebben wel al enige ervaring, omdat we met de SEV (Stuurgroep Experimenten Volkshuisvesting) een conferentie over waterwonen hebben georganiseerd, speciaal voor projectontwikkelaars en de aannemers." Patricia Reichard: "De externe evaluatiecommissie zegt: ga oogsten en weer opnieuw uitzaaien. Je kunt LmW beschouwen als een klein graanveldje. We hebben gezaaid, het graan is opgekomen, we hebben onkruid gewied, en graan geoogst, gedorst en het ligt nu in de schuur. Nu kunnen anderen dat er uit halen en daarmee hun veldje inzaaien. Dat is het opschalen van de resultaten van dit programma. Via communicatie zullen wij het verhaal vertellen dat er hier een heel mooie graanschuur staat waar gratis graan te halen is. En dit geldt ook voor die groepen die nu nog niet in ons netwerk zitten. Als Leven met Water niet meer bestaat, moeten en nog veel veldjes met wuivend graan te zien zijn."



Foto 5.3 Communicatie 'Jong geleerd, oud gedaan'

**Project P5111 Regelkader waterwonen**

In de huidige regelgeving is ruimte voor waterwonen. De SEV (Stuurgroep Experimenten Volkshuisvesting) voert met medewerking van Leven met Water een project uit naar het benutten en waar mogelijk vergroten van deze ruimte. Als eindproduct wordt een handreiking gemaakt voor gemeenten hoe zij met wonen op het water om kunnen gaan.



Foto 5.4 Waterwonen

Tabel 5.1 Communicatieactiviteiten 2008

Activiteit	Tijdstip
<b>Activiteiten in projecten</b>	
Communiceren over projectresultaten Succesverhalen in de spotlights zetten via website, artikelen, film, nieuwsbrief, conferenties etc.	gehele jaar
<b>Activiteiten programmamanagement</b>	
Ondersteuning waterprofessionals bij communiceren van projectresultaten Houden van interviews met projectleiders: vertalen projectresultaten naar een doelgroepgericht communicatieplan en bijbehorende acties	eerste kwartaal
Betrekken van kleinere gemeenten en bedrijfsleven bij het programma Communicatie-activiteiten gericht op de doelgroep, zoals organiseren van kleine regionale netwerken	gehele jaar
Ambassadeursrol: signaleren van speakers opportunity en ondersteunen van de boodschap	gehele jaar
Publicatiebeheersysteem/mediamonitoring	gehele jaar
<b>Communicatiemiddelen</b>	
Opstellen en verzenden van digitale nieuwsbrieven gekoppeld aan de website	6 keer per jaar
Organiseren van de Kennisconferentie 2008	22 april 2008
Opstellen en vormgeven van een nieuw waterverhalenboek (deel 2)	22 april 2008
Trainen van projectleiders in communicatie via workshop verhalen vertellen	voor 22 april 2008
Website(s) actueel houden	gehele jaar
Verder ontwikkelen van Aquarama/Collegerama tot een aantrekkelijke kennisbank	
(Laten) schrijven van goed gedocumenteerde essays en informatieve stimulerende artikelen voor specifieke doelgroepen. Aanbieden aan kranten en vakbladen	gehele jaar
Inbrengen van onderzoeksresultaten in de Hydrotheek en andere relevante databanken	gehele jaar

## 6 Financiën

*Interview Bert Satijn, programmadirecteur*



Foto 6.1 Bert Satijn

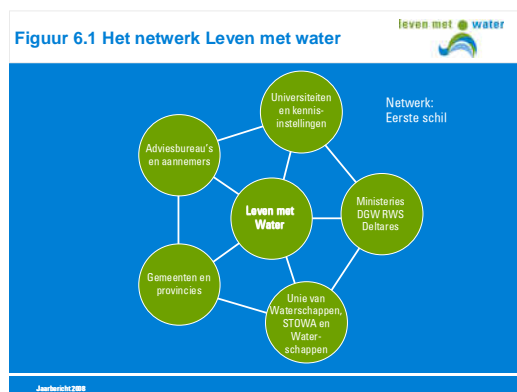
**“Geconcentreerd de landing inzetten”  
Als programma gaan we eind 2008 de landing inzetten. Een programma met 100 projecten en 125 partners vraagt nogal wat. Dit betekent dat het vliegtuig op de goede koers moet gaan vliegen om in 2010 goed uit te gaan komen. Veel projectresultaten op de juiste bestemming, een aantal naar een verdere doorontwikkeling in praktijk of onderzoek. Daar zullen we in 2008 en 2009 geconcentreerd mee bezig zijn.”**

Dat zegt Bert Satijn, programmadirecteur van Leven met Water. “Als programma zijn we bezig met een reis van zes jaar. De eerste twee jaar hadden we vertraging. Daarna is er geweldig veel energie rondom het programma ontstaan: veel ideeën, veel netwerken, veel projecten. Kortom, een dynamisch geheel. In deze reis hebben we meer bagage verzameld dan we hadden gedacht”.



Foto 6.2 De landingsbaan in water

Hierbij geldt dat LmW een netwerkorganisatie pur sang is. “We werken met 125 partners samen die ook weer aan het netwerk trekken. Dat maakt het uitdagend om te sturen en te plannen. Eind 2009 moet alles inhoudelijk afgerond zijn en moet de kennis verankerd worden bij partners als de STOWA, NBW-partners, Deltares, en andere programma’s, zoals Kennis voor Klimaat.

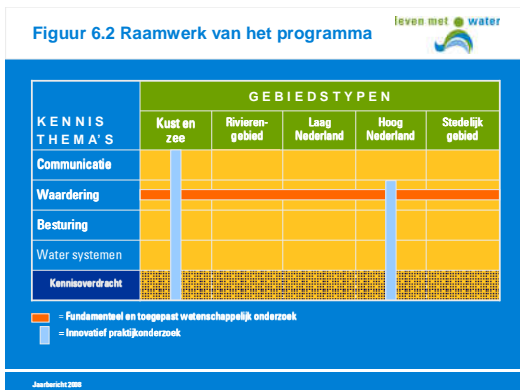


Figuur 6.1 Het netwerk van leven met Water

Inhoudelijk hebben we het programma uitgerold, want 99 procent van het projectenbudget is geselecteerd of gecommitteerd. 75 procent van de projecten is gecontracteerd. 20 procent is al afgerond (zie tabel 6.2).”

### **Verdeling Gebiedstypes**

Nu het projectenbudget zo goed als verdeeld is, valt wel op dat de verdeling over de kennisthema’s en gebiedstypes niet zo is verlopen als aanvankelijk gepland. Bijsturen is gezien de resterende financiële ruimte bijna niet meer mogelijk. Maar is ook niet echt noodzakelijk. “In de externe evaluatie is de onevenredige verdeling geconstateerd, maar wordt daarover opgemerkt dat dat kennelijk het spel is van vraag en aanbod. Het is geanalyseerd en geaccepteerd. We kunnen de gerealiseerde matrix van kennisthema’s en gebiedstypes ook uitleggen.”



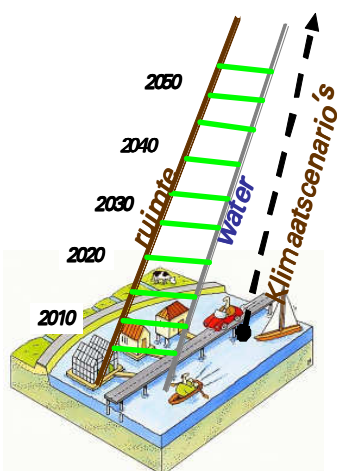
Figuur 6.2 Raamwerk van het programma

Weliswaar waren de in- en externe evaluatie van het programma positief en is er weinig meer bij te sturen, maar dat betekent niet dat het programma-management kan beginnen met opruimen van het bureau. Integendeel: er moet hard gewerkt worden. Er moet ook administratieve versterking bij komen. "Dit komt doordat de Bsik-regeling een ingewikkelde regeling is en we veel werk moeten verzetten om de financiële administratie afgerond te krijgen. De consortiumleden willen wij hierbij ondersteunen. De extra benodigde capaciteit is inmiddels door het bestuur gefiatteerd en in de begroting voor 2008 opgenomen."

Met het penvoerend ministerie zal in 2008 verder overlegd worden over mogelijke vereenvoudigingen waardoor de administratieve lasten kunnen afnemen. "En los daarvan is het zaak om de afrekeningen en de hele projectbeheersing nog wat verder te verbeteren. Dit om te voorkomen dat we eind 2009 in de problemen komen als we financieel de puntjes op de i moeten zetten."

In 2008 zal de projectwaarde ongeveer tien miljoen euro bedragen. De totale projectwaarde van het programma bedraagt (inclusief co-financiering) 48 miljoen euro. Daarvan is bijvoorbeeld anderhalf miljoen gereserveerd voor kennisintegratie met een bijdrage van Leven met Water van één miljoen. "Daarvan is pas anderhalf tot twee ton gealloceerd, dus nog niet eens uitgegeven. We hebben nog acht en een halve ton over en die worden besteed aan de brugateliers, themabijeenkomsten, masterclasses, de leertafel, Communities of Practice enzovoorts."

Er is nog geld gereserveerd voor een aantal Routeplannerprojecten op het terrein van klimaat, ruimte en water. Verder staat nog een serie samenwerkingsprojecten op het programma met Waterkader Haaglanden. Verder is er nog budget voor een aantal kleinere projecten om de laatste gaten in het onderzoeksprogramma te vullen.



Figuur 6.3 De Adaptatie-ladder

#### P2054 Routeplanner 2010-2050

De ruimtelijke inrichting van ons land moet klimaatbestendig worden; als we nu niets doen kan die klimaatverandering de samenleving ontwrichten. In het project Routeplanner leveren drie onderzoekprogramma's wetenschappelijke kennis over maatregelen om Nederland meer klimaatbestendig te maken.

Het eerste product is de "Routeplanner naar een klimaatbestendig Nederland" met daarin de gevolgen van klimaatverandering in Nederland en de strategieën en maatregelen om Nederland klimaatbestendig te houden tot het jaar 2100.

In fase 2 wordt een afwegingskader ontwikkeld, waarmee de verschillende scenario's voor een klimaatbestendige inrichting kunnen worden afgewogen.

Ook komt er een adaptatieladder als conceptuele benadering. Dat is de stap voor stap benadering om Nederland klimaatbestendig te maken en te houden.

Fase 3 zal besteed worden aan de toepassing en het testen van het afwegingskader in verschillende proeftuinen.

Tabel 6.1 Verdeling bijdragen LmW over gebiedstypes en kennisthema's.  
Als percentage van de totale bijdrage aan projecten € 15.800.000,--. Status per 1 januari 2008

	Kust+Zee	Rivieren	Laag NL	Hoog NL	Stedelijk	Totalen
Communicatie	1,5%	3,6%	6,2%	2,5%	4,3%	18,1%
Waardering	1,7%	4,0%	7,3%	2,7%	5,3%	21,0%
Besturing	0,9%	3,0%	6,1%	2,1%	4,7%	16,9%
Watersystemen	1,2%	4,6%	7,9%	1,7%	5,2%	20,7%
Kennisoverdracht	2,1%	4,3%	6,4%	3,8%	6,4%	23,1%
<b>Totalen</b>	<b>7,4%</b>	<b>19,7%</b>	<b>34,0%</b>	<b>12,8%</b>	<b>25,8%</b>	<b>99,7%</b>

Tabel 6.2 Overzicht van de projecten  
Bron: Rapportage Interne Evaluatie (November 2007)

	Aantal (deel)-projecten	Projectwaarde (€)	Bijdrage LmW (€)	Bijdrage LmW
Afgekeurde (deel)-projecten	25	9.546.032	3.708.044	0%
(deel)-projecten afgerond	46	7.439.179	3.019.027	19%
(deel)-projecten in uitvoering	51	26.797.707	9.512.535	59%
(deel)-projecten nog op te starten	10	2.407.450	1.017.629	6%
Totaal goedgekeurde (deel)projecten kennisontwikkeling	107	36.644.336	13.549.191	85%
Nog goed te keuren (deel)-projecten	Circa 8	4.693.333	1.066.600	7%
Nog te initiëren en goed te keuren (deel)-projecten		347.236	134.209	1%
(deel)projecten tbv kennisintegratie	Circa 7	1.500.000	1.050.000	7%
Totaal te verwachten tot 2010		42.837.669	15.800.000	100%
Totaal aantal gecontracteerde (deel)-projecten per 01-07-07		31.813.086	11.712.578	74%
Totaal gedeclareerde projectwaarde per 01-07-07		16.346.310,00	6.048.134	38%

Tabel 6.3 Overzicht van kosten en bijdragen op afgesloten projectovereenkomsten  
Bron: Rapportage Interne Evaluatie (November 2007)

Consortia	Kosten		Bijdragen					
	Bedrag	%	Uren		Cash		Totaal	
	Bedrag	%	Bedrag	%	Bedrag	%	Bedrag	%
<b>Kennisvragers en waterbeheerders</b>								
Europese commissie	0	0%	0	0,0%	2.490.591	7,8%	2.490.591	8%
Ministeries	1.497.596	5%	1.353.286	4,3%	1.383.229	4,3%	2.736.515	9%
Provincies	353.212	1%	400.978	1,3%	608.339	1,9%	1.009.317	3%
Gemeenten	1.476.815	5%	1.300.880	4,1%	254.255	0,8%	1.555.135	5%
Waterschappen en STOWA	1.783.286	6%	1.411.343	4,4%	1.631.181	5,1%	3.042.524	10%
Derden	100.106	0%	840.214	2,6%	557.054	1,8%	1.397.268	4%
Subtotaal	5.211.015	16%	5.306.702	16,7%	6.924.649	21,8%	12.231.352	38%
<b>Vertegenwoordigers kennisaanbieders</b>								
Universiteiten	10.984.556	35%	3.068.871	9,6%	131.119	0,4%	3.199.990	10%
Kennisinstellingen	8.498.625	27%	2.701.786	8,5%	425.941	1,3%	3.127.727	10%
Adviesbureaus	4.716.258	15%	829.907	2,6%	2.747	0,0%	832.653	3%
Uitv. bedrijfsleven	1.447.289	5%	535.779	1,7%	7.500	0,0%	543.279	2%
Derden	955.344	3%	123.411	0,4%	42.095	0,1%	165.506	1%
Subtotaal	26.602.071	84%	7.259.755	22,8%	609.401	1,9%	7.869.156	25%
Bijdrage LmW	0	0%	0	0,0%	11.712.578	36,8%	11.712.578	37%
<b>Totaal Generaal</b>	<b>31.813.086</b>	<b>100%</b>	<b>12.566.457</b>	<b>39,5%</b>	<b>19.246.629</b>	<b>60,5%</b>	<b>31.813.086</b>	<b>100%</b>

**leven met ● water**



**Bijlage 1**

*Samenstelling Kennisverankeringsteam  
per 1 januari 2008*

## Samenstelling Kennisverankeringsteam, per 1 januari 2008

Volgt

**leven met ● water**



**Bijlage 2**

*Samenstelling Algemeen Bestuur en  
Programmamanagement per 1 januari 2008*

## Samenstelling Algemeen Bestuur, per 1 januari 2008

### Dagelijks Bestuur:

Ir. C.J.A. Reigersman	Onafhankelijk	voorzitter
Ir. J. Leenen	Stowa	secretaris (onder voorbehoud)
Ir. J. Ploeger	Inter Provinciaal Overleg	penningmeester

### Leden Algemeen Bestuur:

Ir. B.W.M. Koeckhoven	Interpolis
Prof. Ir. J. Stuip	CURNET
Prof.dr. R.J. in 't Veld	RMNO
Prof. Dr. Ir. P. Vellinga	VU Amsterdam
Mr.drs. G.A.A. Verkerk	Gemeente Delft
Dr. G. Vos	InnovatieNetwerk
Dr.ir. J.C.M. de Wit	TAUW bv
Dr. ir. C. Zevenbergen	Dura Vermeer
Vacature	Deltares

### Vertegenwoordiger van het Ministerie van Verkeer en Waterstaat (DGW):

Drs. M.B.A.M. Scheffers	DGW Min. VenW
-------------------------	---------------

### Agendaleden:

Ir. H. Kamphuis	Ministerie van VROM
Drs. M. van Leeuwen	SenterNovem

## Samenstelling Programmamanagement, per 1 januari 2008

Ir. H.M.C. Satijn  
Prof.dr.ing. G.R. Teisman  
Ing. C. Nijburg  
Drs. C.M. van Schaik  
Drs. E. Vega  
I. van Geloven  
E.A.M. Vranken  
P.A.T. Reichard  
M.M.I. Scholz  
M. Boom  
N. Simonian

programmadirecteur  
wetenschappelijk directeur (losse foto)  
programmasecretaris  
projectcoördinator  
projectcoördinator  
programmacontroller  
coördinator communicatie  
medewerker communicatie  
managementassistente  
managementassistente  
projectassistente (losse foto)



**leven met ● water**



**Bijlage 3**

*Samenvatting externe evaluatiecommissie  
n.a.v. Midterm evaluatie*

## Samenvatting Rapport Externe Evaluatiecommissie n.a.v. Midterm Evaluatie

Dit rapport bevat de bevindingen van de midterm evaluatie van het Kennisprogramma Leven met Water. Deze evaluatie werd eind september 2007 door een onafhankelijke, internationaal samengestelde commissie uitgevoerd op verzoek van het Algemeen Bestuur van het programma Leven met Water. In een notitie opgesteld door het bestuur is een plan van aanpak voor de evaluatie geformuleerd, met in achtname van de voorwaarden die daarvoor waren opgesteld door de Commissie van Wijzen en SenterNovem.

Aan deze externe evaluatie is een omvangrijke interne evaluatie voorafgegaan. De resultaten van dit interne proces zijn complementair aan de bevindingen van de externe evaluatie en de beide rapporten moeten derhalve in samenhang worden beschouwd. Waar nodig is naar het interne evaluatie rapport gerefereerd, maar geprobeerd werd om herhalingen van bevindingen te vermijden.

Reeds bij de voorbereiding van de externe evaluatie werd de commissie getroffen door het grote enthousiasme onder de betrokkenen bij het programma. Dit enthousiasme werd in ruime mate versterkt gedurende de evaluatie. Het programma Leven met Water is er in korte tijd in geslaagd om een grote bron van ideeën en inspiratie te activeren.

Dit komt tot uiting in een hecht netwerk van kenniswerkers en bestuurders dat zich gezamenlijk belast weet met het ontwikkelen en ontwerpen van nieuwe kennis, rekenmodules en werkmethodes. Met behulp van deze nieuwe werkomgeving wordt de problematiek van het waterbeheer in dichtbevolkte gebieden met complexe ruimtelijke inrichtingsvraagstukken effectief opgepakt.

In talrijke projectverbanden wordt multidisciplinair (tussen disciplines) en transdisciplinair (tussen wetenschap en praktijk) vernieuwend samengewerkt.

Het totale programma ligt goed op schema en wordt aangestuurd door een geëngageerde programmadirectie en evenzeer betrokken projectleiders, afkomstig uit een veelheid van organisaties en kennisinstellingen.

De commissie trekt met vertrouwen de conclusie dat het programma Leven met Water model staat voor de goede integratie van maatschappelijke en technische aspecten in het waterbeheer. Halverwege het project is reeds grote vooruitgang geboekt met het realiseren van de missie van het programma. De commissie is de mening toegedaan dat de belangrijkste doelstellingen gedurende de looptijd van het programma inderdaad kunnen worden bereikt.

Ook voor de resterende tijd van het programma trekt de commissie een aantal conclusies. Allereerst spreekt de commissie haar voorkeur uit dat goed lopende projecten en samenwerkingsverbanden meer ondersteuning krijgen, in plaats van nieuwe activiteiten op te pakken. Tegelijkertijd is veel inspanning vereist voor het goed borgen van de bereikte kennisresultaten. Resultaten van individuele projecten moeten worden opgeschaald naar generieke instrumenten en werkmethodes, opdat hergebruik elders kan worden verzekerd en kan doorwerken naar derden. Het interne evaluatie rapport geeft hiervoor goede bouwstenen.

Waar mogelijk moeten de ontwikkelde kennisproducten en vaardigheden worden ondergebracht in een vruchtbare (ontwikkel) omgeving voor het kunnen aanpakken van toekomstige maatschappelijke vraagstukken van integraal waterbeheer. Deze vraagstukken en de besluitvorming daarover worden immers steeds complexer in dichtbevolkte gebieden.

De commissie stelt vast dat het programma Leven met Water werkt aan een vernieuwde omgeving met sterke alfa, bèta en gamma binding. Hierdoor worden reeds resultaten bereikt die vooraf nauwelijks konden worden voorzien. De commissie spreekt dan ook haar vertrouwen uit dat het programma eveneens zal slagen in de duurzame verankering van de ontwikkelde kennis en de proceservaring.

Henk Jan Overbeek  
Oktober 2007

**leven met ● water**



**Bijlage 4**

*Overzicht projecten  
per 1 januari 2008*

Bijlage 4. Overzicht projecten per 1 januari 2008 met geselecteerde of reeds gecontracteerde projectwaarde en bijdragen LmW

Projectnr.	Titel	Kennisthema en/of gebiedstype	Geraamd		Contract		Status projecten
			Projectw.	Bijdr.LmW	Projectw.	Bijdr. LmW	
<b>Niet geselecteerde (deel)projecten</b>							
P1005-1	FEAST	Bestuurlijke arrangementen	€0	€0	€0	€0	Niet geselecteerd
P1010-2	Natuurlijke Delta	Kust en zee	€0	€0	€0	€0	Niet geselecteerd
P1014	Kennisnetwerk MR+W	Laag Nederland	€0	€0	€0	€0	Niet geselecteerd
P1020	Stroomdal	Hoog Nederland	€0	€0	€0	€0	Niet geselecteerd
P1022	Interactieve planvorming NN	Laag Nederland	€0	€0	€0	€0	Niet geselecteerd
P1024	Grond onder water in Twente	Hoog Nederland	€0	€0	€0	€0	Niet geselecteerd
P1027-1	Aquaterra Nederland	Rivieren	€0	€0	€0	€0	Niet geselecteerd
P1030	Moover 100 milj	Rivieren	€0	€0	€0	€0	Niet geselecteerd
P1031	Bolero	Laag Nederland	€0	€0	€0	€0	Niet geselecteerd
P2033-2	Waterberging als ruimtelijke opgave Fase 2	Hoog Nederland	€0	€0	€0	€0	Niet geselecteerd
P2035	Quick scan rivierbeheer	Rivieren	€0	€0	€0	€0	Niet geselecteerd
P2036	Waterstad	Stedelijk gebied	€0	€0	€0	€0	Niet geselecteerd
P2039	Alliantie Toekomst Ateliers	Laag Nederland	€0	€0	€0	€0	Niet geselecteerd
P2041	Bouwen met terreincondities	Stedelijk gebied	€0	€0	€0	€0	Niet geselecteerd
P2042	Overstromingsrisico's	Kust en zee/Rivieren	€0	€0	€0	€0	Niet geselecteerd
P2045	Ondernemen met water	Laag en Hoog Nederland	€0	€0	€0	€0	Niet geselecteerd
P2046	Waterbewust in en om het huis	Stedelijk gebied	€0	€0	€0	€0	Niet geselecteerd
P2049-1	Grensoverschrijdend water	Alle gebiedstypen	€0	€0	€0	€0	Niet geselecteerd
P2055	The local temperature	Kennisoverdracht	€0	€0	€0	€0	Niet geselecteerd
P2056	Gebiedsbrede aanpak fosfaat	Alle gebiedstypen	€0	€0	€0	€0	Niet geselecteerd
P3060	Wateropgave Assen	Stedelijk gebied	€0	€0	€0	€0	Niet geselecteerd
P3063	Waardering Blauwe Diensten	Waardering	€0	€0	€0	€0	Niet geselecteerd
P3064	MKBA als input voor kostentoedeling van KRW-maatregelen	Waardering	€0	€0	€0	€0	Niet geselecteerd
P3066	Watervast	Laag Nederland	€0	€0	€0	€0	Niet geselecteerd
P3067	ADAPTS	Kennisoverdracht	€0	€0	€0	€0	Niet geselecteerd
P3070	OEI voor waterbesluitvorming	Laag Nederland/Stedelijk gebied	€0	€0	€0	€0	Niet geselecteerd
P3071	Innovatief (her)gebruik ondergrondse infrastructuur	Laag Nederland	€0	€0	€0	€0	Niet geselecteerd
P3074-2	Grondwaterloket Fase 2	Stedelijk gebied	€0	€0	€0	€0	Niet geselecteerd
P3079	KLATER = KLimaat en wATER	Rivieren	€0	€0	€0	€0	Niet geselecteerd

Projectnr.	Titel	Kennisthema en/of gebiedstype	Geraamd		Contract		Status projecten
			Projectw.	Bijdr.LmW	Projectw.	Bijdr. LmW	
P4088-1	Mozes	Kust en zee	€0	€0	€0	€0	Niet geselecteerd
P4089	Internationaal Leren met Water	Kennisoverdracht	€0	€0	€0	€0	Niet geselecteerd
P4092-1	Rotterdam Waterstad	Kennisoverdracht	€0	€0	€0	€0	Niet geselecteerd
P1025	Bergen aan de bron	Laag Nederland	€0	€0	€0	€0	Niet doorgegaan
<b>33 (deel)projecten</b>							
<b>(Deel) Projecten in uitvoering</b>							
P1001-2	Water Economie	Waardering	€497.347	€205.000	€497.347	€205.000	In uitvoering
P1002-1	Transities DSW	Stedelijk gebied	€726.855	€224.000	€726.855	€224.000	In uitvoering
P1005-2	Bestuurlijk schakelen in waterbeheer	Bestuurlijke arrangementen	€1.096.566	€460.558	€1.096.566	€460.558	In uitvoering
P1006-0	Waarheen met het veen?	Laag Nederland	€3.216.824	€1.351.066	€3.216.824	€1.351.066	In uitvoering
P1009-3	Watertekens Fase 3	Communicatie	€91.458	€30.000	€91.458	€30.000	In uitvoering
P1010-3	Delta	Kust en zee	€0	€0	€0	€0	In uitvoering
P1011-2	Eerst zuiveren dan bergen	Hoog Nederland	€2.004.298	€650.000	€2.004.298	€650.000	In uitvoering
P1012	Grenzen aan participatie?	Communicatie	€577.157	€182.000	€577.157	€182.000	In uitvoering
P1015	Perspectieven in waterbeheer	Waardering	€250.000	€105.000	€250.000	€105.000	In uitvoering
P1018-2	Interactieve uitvoering Fase 2	Stedelijk gebied	€947.905	€375.500	€947.905	€375.500	In uitvoering
P1019-3	Bouwen met water Fase 3	Stedelijk gebied	€982.492	€250.919	€982.492	€250.919	In uitvoering
P1021	Het waterschap in de stad?!	Stedelijk gebied	€155.740	€65.411	€155.740	€65.411	In uitvoering
P1023	Symbiose tussen veiligheid en natuur	Rivieren	€2.224.404	€700.687	€2.224.404	€700.687	In uitvoering
P1026-3	Leven met Zout Water Fase 3	Laag Nederland	€863.824	€240.000	€863.824	€240.000	In uitvoering
P1027-2	Aquaterra-Nederland	Rivieren	€2.996.032	€971.913	€2.996.032	€971.913	In uitvoering
P2034	Van neerslag tot schade	Communicatie/watersystemen	€247.746	€104.053	€247.746	€104.053	In uitvoering
P2044-1	Leven met afgekoppeld regenwater	Stedelijk gebied	€61.103	€25.663	€61.103	€25.663	In uitvoering
P2047-2	Leven met bagger Fase 2	Rivieren/Laag Nederland	€489.549	€176.400	€489.549	€176.400	In uitvoering
P2048-1	Beter bouw- en woonrijp maken Fase 1	Stedelijk gebied	€150.000	€63.000	€150.000	€63.000	In uitvoering
P2049-2	Leven met Water over de grens	Alle gebiedstypen	€88.610	€37.216	€88.610	€37.216	In uitvoering
P2049-3	Workshop Leven met Water over de grens	Alle gebiedstypen	€13.000	€8.000	€0	€0	In uitvoering
P2050	Spaarkaart	Rivieren/Laag Nederland	€386.499	€162.330	€386.499	€162.330	In uitvoering
P2051-2	AquaRo Fase 2	Stedelijk gebied	€205.844	€85.765	€205.844	€85.765	In uitvoering
P2053-2	Delta's on the Move	Kust en zee	€12.000	€5.000	€12.000	€5.000	In uitvoering
P2054-2	Routeplanner onderzoek 2010-2050	Alle gebiedstypen	€314.007	€121.519	€0	€0	In uitvoering
P2054-3	Vervolg Routeplanner Brugdocumenten	Alle gebiedstypen	€50.000	€50.000	€0	€0	in uitvoering
P2054-4	Adaptatieladder	Alle gebiedstypen	€120.000	€30.000	€0	€0	in uitvoering

Projectnr.	Titel	Kennisthema en/of gebiedstype	Geraamd		Contract		Status projecten
			Projectw.	Bijdr.LmW	Projectw.	Bijdr. LmW	
P2057	Zilte Landbouw Texel	Laag Nederland	€ 330.000	€ 132.000	€ 330.000	€ 132.000	In uitvoering
P2058-2	Kennisdoorwerking	Hoog Nederland	€ 134.075	€ 67.038	€ 134.075	€ 67.038	In uitvoering
P3059	Leerarrangement Leven met Water	Alle gebiedstypen	€ 167.728	€ 70.000	€ 167.728	€ 70.000	In uitvoering
P3062-2	Omgaan met overstromingsrisico's Fase 2	Kust en zee/Rivieren	€ 1.578.465	€ 270.000	€ 1.578.465	€ 270.000	in uitvoering
P3065-1	Waardering in coproductie Fase 1	Laag Nederland	€ 340.000	€ 142.800	€ 340.000	€ 142.800	In uitvoering
P3065-2	Waardering in coproductie Fase 2	Laag Nederland	€ 587.230	€ 246.636	€ 587.230	€ 246.636	In uitvoering
P3072	Van dreigend hoogwater tot evacuatie	Laag Nederland/Rivieren	€ 415.000	€ 174.300	€ 415.000	€ 174.300	In uitvoering
P3073	Open Water Platform Nederland-Japan	Alle gebiedstypen	€ 133.117	€ 37.800	€ 133.117	€ 37.800	In uitvoering
P3074-1	Grondwaterloket Fase 1	Stedelijk gebied					
P3075-2	Urban Flood Management (UFM) Fase 2	Stedelijk gebied	€ 834.301	€ 325.000	€ 834.301	€ 325.000	In uitvoering
P3076	Guidelines for building in wet areas	Stedelijk gebied	€ 92.883	€ 39.011	€ 92.883	€ 39.011	In uitvoering
P3077	Institutionalisering van Sociaal Leren	Stedelijk gebied	€ 84.993	€ 35.033	€ 84.993	€ 35.033	In uitvoering
P4081	KSI Monitoring	Alle gebiedstypen	€ 224.000	€ 156.800	€ 224.000	€ 156.800	In uitvoering
P4083	Platform Waterpraktijk Fase 1	Kust en zee	€ 94.121	€ 30.000	€ 94.121	€ 30.000	In uitvoering
P4083-2	Platform Waterpraktijk Fase 2	Alle gebiedstypen	€ 30.000	€ 10.000	€ 30.000	€ 10.000	In uitvoering
P4085	Transformibility	Stedelijk gebied	€ 89.200	€ 37.464	€ 0	€ 0	in uitvoering
P4086	Urban water sustainability case studies	Stedelijk gebied	€ 38.826	€ 15.520	€ 38.826	€ 15.520	In uitvoering
P4087	Living waterproof in lowland areas	Stedelijk gebied	€ 90.000	€ 37.800	€ 0	€ 0	In uitvoering
P4088-2	JONAS	Kust en zee	€ 522.320	€ 219.375	€ 522.320	€ 219.375	in uitvoering
P4090	Healthy Yangzte River	Rivieren	€ 351.302	€ 135.000	€ 351.302	€ 135.000	in uitvoering
P4091-1	Waalweelde	Rivieren	€ 1.405.910	€ 350.000	€ 1.405.910	€ 350.000	in uitvoering
P5094	Aandacht voor veiligheid	Kust en zee/Rivieren	€ 237.931	€ 100.000	€ 237.931	€ 100.000	In uitvoering
P5096	Rijke delta	Kust en zee	€ 147.249	€ 65.000	€ 147.249	€ 65.000	In uitvoering
P5097	Midtermevaluatie	Alle gebiedstypen	€ 101.867	€ 101.867	€ 101.867	€ 101.867	in uitvoering
P5098	Water and Culture	Alle gebiedstypen	€ 142.000	€ 30.000	€ 0	€ 0	In uitvoering
P5099	Portal Living with water	Rivieren	€ 187.424	€ 27.500	€ 187.424	€ 27.500	in uitvoering
P5101	Water zijn nieuwe plek geven	Stedelijk gebied	€ 75.000	€ 30.000	€ 0	€ 0	In uitvoering
P5111	Regelkader Waterwonen	Stedelijk gebied	€ 80.000	€ 30.000	€ 0	€ 0	In uitvoering
P5112	Water en ervaringskennis	Kennisoverdracht	€ 180.000	€ 75.600	€ 0	€ 0	In uitvoering
<b>56 (deel)projecten</b>			<b>€ 27.531.561</b>	<b>€ 9.698.545</b>	<b>€ 26.378.354</b>	<b>€ 9.248.161</b>	<b>61,38%</b>
P5111	Regelkader Waterwonen	Stedelijk gebied	€ 80.000	€ 30.000	€ 0	€ 0	In uitvoering
P5112	Water en ervaringskennis	Kennisoverdracht	€ 180.000	€ 75.600	€ 0	€ 0	In uitvoering
<b>56 (deel)projecten</b>			<b>€ 27.531.561</b>	<b>€ 9.698.545</b>	<b>€ 26.378.354</b>	<b>€ 9.248.161</b>	<b>61,38%</b>

Projectnr.	Titel	Kennisthema en/of gebiedstype	Geraamd		Contract		Status projecten
			Projectw.	Bijdr.LmW	Projectw.	Bijdr. LmW	
<b>Afgeronde (deel) projecten</b>							
P1001-1	Water Economie	Waardering	€ 492.098	€ 204.076	€ 492.098	€ 204.076	Afgerond
P1003	Waterberging in de diepte	Laag Nederland	€ 61.503	€ 30.752	€ 61.503	€ 30.752	Afgerond
P1004	Dialogo over water in gebiedenbeleid	Kennisoverdracht	€ 359.846	€ 151.135	€ 359.846	€ 151.135	Afgerond
P1006-1	Maquette Waterrijk	Laag Nederland	€ 33.120	€ 10.000	€ 33.120	€ 10.000	Afgerond
P1007-1	Beleidstool KRW	Rivieren	€ 274.697	€ 115.373	€ 274.697	€ 115.373	Afgerond
P1007-2	KRW-verkenner fase 2	Rivieren	€ 626.396	€ 247.905	€ 626.396	€ 247.905	Afgerond
P1009-1	Watertekens Fase 1	Communicatie	€ 77.885	€ 31.154	€ 77.885	€ 31.154	Afgerond
P1009-2	Watertekens Fase 2	Communicatie	€ 208.939	€ 76.054	€ 208.939	€ 76.054	Afgerond
P1010-1	Delta	Kust en zee	€ 70.000	€ 28.000	€ 70.000	€ 28.000	Afgerond
P1011-1	Nieuwe waterlandgoederen	Hoog Nederland	€ 75.467	€ 31.696	€ 75.467	€ 31.696	Afgerond
P1017	Boven water komen	Stedelijk gebied	€ 80.937	€ 30.000	€ 80.937	€ 30.000	Afgerond
P1018-1	Interactieve uitvoering Fase 1	Hoog Nederland	€ 82.617	€ 34.699	€ 82.617	€ 34.699	Afgerond
P1019-0	Bouwen met water Fase 0	Stedelijk gebied	€ 75.075	€ 31.532	€ 75.075	€ 31.532	Afgerond
P1019-1	Bouwen met water Fase 1	Stedelijk gebied	€ 272.825	€ 114.586	€ 272.825	€ 114.586	Afgerond
P1019-2	Bouwen met water Fase 2	Stedelijk gebied	€ 615.068	€ 258.329	€ 615.068	€ 258.329	Afgerond
P1026-0	Leven met Zout Water Fase 0	Laag Nederland	€ 53.000	€ 26.500	€ 53.000	€ 26.500	Afgerond
P1026-1	Leven met Zout Water Fase 1	Laag Nederland	€ 127.108	€ 53.385	€ 127.108	€ 53.385	Afgerond
P1026-2	Leven met Zout Water Fase 2	Laag Nederland	€ 204.521	€ 84.000	€ 204.521	€ 84.000	Afgerond
P1028	Inventarisatie Stedelijk waterbeheer	Stedelijk gebied	€ 39.818	€ 19.909	€ 39.818	€ 19.909	Afgerond
P1029	Inventarisatie Kennisvragen NBW	Alle gebiedstypen	€ 40.180	€ 20.090	€ 40.180	€ 20.090	Afgerond
P1032	Bonaire	Hoog Nederland	€ 60.000	€ 25.200	€ 60.000	€ 25.200	Afgerond
P2033-1	Waterberging als ruimtelijke opgave Fase 1	Hoog Nederland	€ 48.922	€ 21.279	€ 48.922	€ 21.279	Afgerond
P2037-1	Hollandse waterstad Fase 1	Stedelijk gebied	€ 268.841	€ 112.913	€ 268.841	€ 112.913	Afgerond
P2038-1	Wetlands in het IJsselmeer Fase 1	Watersystemen	€ 336.428	€ 141.300	€ 336.428	€ 141.300	Afgerond
P2038-2	Wetlands in het IJsselmeer Fase 2	Watersystemen	€ 323.065	€ 135.687	€ 323.065	€ 135.687	Afgerond
P2040	DUW	Rivieren	€ 89.948	€ 32.000	€ 89.948	€ 32.000	Afgerond
P2043-1	Internationaal leren met water Fase 1	Alle thema's	€ 126.320	€ 88.500	€ 126.320	€ 88.500	Afgerond
P2043-2	Workshop Internationaal Leren Fase 2	Alle thema's	€ 81.193	€ 7.500	€ 81.193	€ 7.500	Afgerond
P2047-1	Leven met bagger Fase 1	Rivieren/Laag Nederland	€ 98.484	€ 41.363	€ 98.484	€ 41.363	Afgerond
P2051-1	Aquaro Fase 1	Stedelijk gebied	€ 201.012	€ 68.778	€ 201.012	€ 68.778	Afgerond
P2052	Optimalisatie en vraagarticulatie	Hoog en Laag Nederland	€ 82.698	€ 33.079	€ 82.698	€ 33.079	Afgerond
P2053-1	Delta's in tijden van klimaatverandering	Kust en zee	€ 0	€ 0	€ 0	€ 0	Afgerond
P2054-1	Procesontwerp Routeplanner 2010-2050	Alle gebiedstypen	€ 30.000	€ 30.000	€ 30.000	€ 30.000	Afgerond

Projectnr.	Titel	Kennisthema en/of gebiedstype	Geraamd		Contract		Status projecten
			Projectw.	Bijdr.LmW	Projectw.	Bijdr. LmW	
P2058-1	Voorfase Kennisdoorwerking	Hoog Nederland	€ 10.258	€ 10.258	€ 10.258	€ 10.258	Afgerond
P3061	Kennistransfer Blauwe Diensten	Hoog en Laag Nederland	€ 131.445	€ 37.800	€ 131.445	€ 37.800	Afgerond
P3062-1	Omgaan met overstromingsrisico's Fase 1	Kust en zee/Rivieren	€ 139.331	€ 56.700	€ 139.331	€ 56.700	Afgerond
P3068-1	Bewoners aan de bak! Fase 1	Stedelijk gebied	€ 74.036	€ 31.095	€ 74.036	€ 31.095	Afgerond
P3069-1	KRW-pilots voor gemeenten Fase 1	Stedelijk gebied	€ 89.047	€ 30.000	€ 89.047	€ 30.000	Afgerond
P3069-2	KRW-pilots voor gemeenten Fase 2	Stedelijk gebied	€ 456.444	€ 178.000	€ 456.444	€ 178.000	Afgerond
P3075-1	Urban Flood Management (UFM) Fase 1	Stedelijk gebied	€ 78.738	€ 30.000	€ 78.738	€ 30.000	Afgerond
P3078-1	MKBA in de regio Fase 1	Alle gebiedstypen	€ 74.000	€ 31.080	€ 74.000	€ 31.080	Afgerond
P3078-2	MKBA in de regio Fase 2 en 3	Alle gebiedstypen	€ 285.275	€ 119.815	€ 285.275	€ 119.815	Afgerond
P3080	Sponge Job Zuidas, water bij hoge dichtheid	Stedelijk gebied	€ 226.845	€ 60.000	€ 226.845	€ 60.000	Afgerond
P4082	Definitiestudie Kust en Zee	Kust en zee	€ 104.966	€ 30.000	€ 104.966	€ 30.000	Afgerond
P4091-2	Maquette Waalweelde	Rivieren	€ 17.192	€ 8.000	€ 17.192	€ 8.000	Afgerond
P4093	Kennisconferentie 2006	Kennisoverdracht	€ 153.021	€ 73.092	€ 153.021	€ 73.092	Afgerond
P5108	Midzomernachtfestival	Alle gebiedstypen	€ 100.000	€ 45.000	€ 100.000	€ 45.000	Afgerond
P5109	Wonen op Amsterdams water	Stedelijk gebied	€ 67.500	€ 7.500	€ 67.500	€ 7.500	Afgerond
P5110	International Student Design Workshop'	Rivieren	€ 20.750	€ 6.500	€ 20.750	€ 6.500	Afgerond
<b>49 (deel)projecten</b>			<b>€ 7.646.859</b>	<b>€ 3.091.617</b>	<b>€ 7.646.859</b>	<b>€ 3.091.617</b>	<b>19,57%</b>
<b>Reeds goedgekeurd nog op te starten (deel) projecten</b>							
P1001-3	Water Economie	Waardering	€ 47.533	€ 19.964	€ 0	€ 0	Op te starten
P1002-2	Transities DSW	Stedelijk gebied	€ 50.000	€ 50.000	€ 0	€ 0	Op te starten
P1009-4	Watertekens Fase 4	Communicatie	€ 287.603	€ 120.793	€ 0	€ 0	Op te starten
P2037-2	Hollandse waterstad Fase 2	Stedelijk gebied	€ 437.274	€ 183.655	€ 0	€ 0	Op te starten
P2038-3	Wetlands in het IJsselmeer Fase 2b	Watersystemen	€ 466.698	€ 196.013	€ 0	€ 0	Op te starten
P2048-2	Beter bouw- en woonrijp maken Fase 2	Stedelijk gebied	€ 225.000	€ 94.500	€ 0	€ 0	Op te starten
P2051-1a	Aquaro Fase 1a	Stedelijk gebied	€ 100.368	€ 42.155	€ 0	€ 0	Op te starten
P3068-2	Bewoners aan de bak! Fase 2	Stedelijk gebied	€ 213.894	€ 89.835	€ 0	€ 0	Op te starten
P3078-3	Website MKBA in de regio	Alle gebiedstypen	€ 20.000	€ 10.000	€ 0	€ 0	op te starten
<b>9 (deel)projecten</b>			<b>€ 1.848.370</b>	<b>€ 806.916</b>			<b>5,11%</b>
<b>Goed te keuren (deel)projecten</b>							
			<b>6,91%</b>				
P2044-2	Leven met afgekoppeld regenwater	Stedelijk gebied	€ 454.080	€ 190.714	€ 0	€ 0	Goed te keuren
P2054-4	Routeplanner onderzoeken 2010-2050	Alle gebiedstypen	€ 571.429	€ 240.000	€ 0	€ 0	Goed te keuren

Projectnr.	Titel	Kennisthema en/of gebiedstype	Geraamd		Contract		Status projecten
			Projectw.	Bijdr.LmW	Projectw.	Bijdr. LmW	
P4083	Kennislijn Haaglanden	Alle gebiedstypen	€ 3.333.333	€ 500.000	€ 0	€ 0	Goed te keuren
P4092-2	Rotterdam Waterstad	Stedelijk gebied	€ 150.000	€ 63.000	€ 0	€ 0	Goed te keuren
P5100	SimWaterscape	Laag en Hoog Nederland	€ 125.000	€ 50.000	€ 0	€ 0	Goed te keuren
P5115	Risico-toets overstroming	Kennisoverdracht	€ 42.000	€ 17.640	€ 0	€ 0	Goed te keuren
P5117	Portal Stedelijk Water	Kennisoverdracht	€ 60.000	€ 30.000	€ 0	€ 0	Goed te keuren
<b>7 (deel)projecten</b>			<b>€ 4.735.842</b>	<b>€ 1.091.354</b>	<b>€ 0</b>	<b>€ 0</b>	<b>6,91%</b>
<b>Kennisintegratieprojecten (deels goed te keuren)</b>							
PK-2000	Kennisintegratieprojecten	Kennisoverdracht	€ 1.060.714	€ 742.500	€ 0	€ 0	Goed te keuren
P5095	Delta-award	Alle gebiedstypen	€ 100.000	€ 45.000	€ 0	€ 0	Goed te keuren
P5102	Projectvisualisaties GE	Kennisoverdracht	€ 54.718	€ 20.000	€ 54.718	€ 20.000	Afgerond
P5104	Aquarama	Kennisoverdracht	€ 150.000	€ 60.000	€ 0	€ 0	Goed te keuren
P5109	Wonen op Amsterdams water	Stedelijk gebied	€ 67.500	€ 7.500	€ 67.500	€ 7.500	Afgerond
P5110	International Student Design Workshop'	Rivieren/Stedelijk gebied	€ 20.750	€ 6.500	€ 20.750	€ 6.500	Afgerond
P5113-1	Kennisontsluiting Fase 1	Kennisoverdracht	€ 21.500	€ 21.500	€ 21.500	€ 21.500	In uitvoering
P5113-2	Kennisontsluiting Fase 2	Kennisoverdracht	€ 30.000	€ 30.000	€ 0	€ 0	Goed te keuren
P5114	Water Gaming	Kennisoverdracht	€ 150.000	€ 60.000	€ 0	€ 0	Goed te keuren
P5116	Kennisconferentie 2008	Kennisoverdracht	€ 140.000	€ 80.000	€ 0	€ 0	Goed te keuren
<b>10 (deel)projecten</b>			<b>€ 1.795.182</b>	<b>€ 1.073.000</b>	<b>€ 164.468</b>	<b>€ 55.500</b>	<b>6,79%</b>
<b>131 (deel)projecten</b>		<b>€ 43.557.814</b>	<b>€ 15.761.431</b>	<b>€ 34.189.681</b>	<b>€ 12.395.278</b>	<b>99,76%</b>	

Voor een overzicht van alle projecten per consortiumlid en het overzicht van consortiumlid per project verwijzen wij u naar de documenten op de website.

**leven met ● water**



**Bijlage 5**

*Financiën Jaarbericht 2008*

**Tabel 1. Begroting Programmabureaustkosten 2008 – Ter goedkeuring in AB-vergadering d.d. 16 november 2007**

	<b>Aantal uren 2008</b>	<b>Totaal per subrubriek (€)</b>
<b>Managementteam</b>		
Programmadirecteur Bert Satijn	1.500	
Wetenschappelijk Directeur Geert Teisman	400	
Programmasecretaris Corne Nijburg	1.200	
Programmacoördinator Charles van Schaik	800	
Programmacoördinator Erwin Vega	500	
Review specialisten (mentoren)	50	472.600,00
<b>Kennisverankeringsteam</b>	260	14.300,00
<b>Communicatie en Secretariaat</b>		
Communicatiecoördinator Liesbeth Vranken	970	
Medewerker communicatie Patricia Reichard	650	
Management Assistente Monique Scholsz	1.620	
Management Assistente Marieke Boom	970	
Projectassistente Narine Simonian	650	274.635,00
<b>Ondersteuning Financien</b>		
Hoofd Bedrijfsbureau Jan van Angelen	40	
Administrateur Programma Ingrid van Geloven	700	
Programmacontroller Nineke Schouten	200	
Administratief Medewerker Safia Damnati	50	69.795,00
<b>Ondersteuning Communicatie</b>		
Medewerker communicatie Sandra Broekhof	60	
Redactionele werkzaamheden AT	40	
Adviseur communicatiestrategie	60	15.140,00
<b>Subtotaal</b>	10.720	846.470,00
<b>Communicatie en integratie</b>		
Ondersteuning Website + nieuwsbrieven		
Traverse		
Congressen		
Veldsymposia, kennisintegratiebijeenkomsten		85.000,00
<b>Huisvestingskosten</b>		
Huur kantoorruimte en archief	200	
Huur vergaderruimte		
Huur inventaris		60.000,00
<b>Externe algemene kosten</b>		
Verzekeringen (beroepsaansprakelijkheid)	0,10%	10.500,00
(bedrijfsschade en WA)		500,00
Bestuurskosten		5.000,00
Vergaderkosten		5.000,00
Accountantskosten		15.000,00
Buitenlandse reizen		3.000,00
Diverse kosten		7.500,00
Facilitair (7,5% van extern gedetacheerden) (CURNET)		22.125,00
CUR*NET		75.000,00
Onvoorzien		2.405,00
<b>Totaal</b>		<b>1.137.500,00</b>

**Tabel 2 Planning projectverplichtingen plus programmamanagement-verplichtingen 2004 t/m 2010**  
(gebaseerd op planning projectkosten plus programmamanagementkosten per 1 januari 2008)

Overzicht van te verwachten uitgaven en inkomsten op niveau van de stichting Leven met Water

<b>Basisgegevens</b>			
Budgetten	Euro	Percentages bijdragen en cofinanciering	Percentage
Totale maximale Bsik-bijdrage	22.000.000	Inkomsten Bsik-bijdragen op projectkosten	49,7%
Geplande co-financiering	26.200.000	Inkomsten Bsik-bijdragen uit programmakosten	49,7%
Geplande totaal budget programma	48.200.000	Uitgaven LmW bijdrage op projecten	38,5%
Geplande projectkosten	42.000.000	Co-financiering op projecten	61,5%
Geplande kosten management en organisatie	6.200.000		

	<b>Jaren</b>	<b>2004</b>	<b>2005</b>	<b>2006</b>	<b>2007</b>	<b>2008</b>	<b>2009</b>	<b>2010</b>	<b>Controle</b>
	<b>Planning</b>	<b>Werkelijk</b>	<b>Werkelijk</b>	<b>Werkelijk</b>	<b>Planning</b>	<b>Planning</b>	<b>Planning</b>	<b>Planning</b>	
Inkomsten bsik-bijdragen uit projectkosten	49,7%	-	1.037.390	4.699.346	4.952.984	5.489.516	2.737.370	-	18.916.606
Inkomsten bsik-bijdragen uit programmakosten	49,7%	353.398	563.076	590.394	553.920	565.097	457.509	-	3.083.394
<b>Totaal inkomsten Bsik-bijdragen programmabureau</b>		353.398	1.600.466	5.289.740	5.506.904	6.054.613	3.194.879	-	22.000.000
Bsik-bijdrage	22.000.000	<b>353.398</b>	<b>1.600.466</b>	<b>5.289.740</b>	5.506.904	6.054.613	3.194.879	-	22.000.000
Co-financiering	26.200.000	<b>55.294</b>	<b>1.280.808</b>	<b>5.914.548</b>	6.131.550	6.795.750	6.022.050		26.200.000
<b>Totale baten</b>		<b>408.692</b>	<b>2.881.274</b>	<b>11.204.288</b>	11.638.454	12.850.363	9.216.929	-	48.200.000
Projectkosten	42.000.000	-	<b>2.130.932</b>	<b>9.459.444</b>	9.970.000	11.050.000	9.389.624	-	42.000.000
Totale Management en Organisatie	6.200.000	<b>724.787</b>	<b>1.133.432</b>	<b>1.188.421</b>	1.115.000	1.137.500	920.932	252.428	6.472.500
<b>Totale lasten</b>	48.200.000	<b>724.787</b>	<b>3.264.364</b>	<b>10.647.865</b>	11.085.000	12.187.500	10.310.556	252.428	48.472.500
<b>Exploitatieresultaat</b>		<b>316.095-</b>	<b>383.090-</b>	<b>556.423</b>	553.454	662.863	1.093.627-	252.428-	272.500-
<b>Financiële baten en lasten</b>		<b>4.878</b>	<b>29.647</b>	<b>67.761</b>	70.000	70.000	40.000	10.000	292.286
<b>Resultaat</b>		<b>311.217-</b>	<b>353.443-</b>	<b>624.184</b>	623.454	732.863	1.053.627-	242.428-	19.786
<b>Resultaat cumulatief</b>		<b>311.217-</b>	<b>664.660-</b>	<b>40.476-</b>	582.978	1.315.841	262.214	19.786	