

# Waterrecreatie in Gouda

*Doelgroepbepaling en programma van eisen*



**Colofon:**

|                |  |
|----------------|--|
| Datum:         | 30 november 2005                       |
| Adviseurs:     | drs. C. van Lent, drs. R. van der Poel |
| Opdrachtgever: | gemeente Gouda                         |
| Status:        | eindrapportage                         |
| auteursrecht:  | ZHBT, 2005                             |

# Inhoudsopgave

|   |           |
|---|-----------|
| <b>1. Inleiding</b>   | <b>3</b>  |
| <b>2. Afbakening, onderzoeksanpak en verantwoording</b>                 | <b>4</b>  |
| Afbakening  | 4         |
| Onderzoeksanpak   | 4         |
| Verantwoording  | 5         |
| <b>3. Waterrecreatie in Nederland: huidige situatie</b>                 | <b>6</b>  |
| 3.1 <i>Marktkenmerken</i>   | 6         |
| Recreatietoervaart  | 6         |
| Trends en ontwikkelingen  | 8         |
| Cruise- en chartervaart   | 9         |
| Trends en ontwikkelingen  | 10        |
| <b>4. Waterrecreatie in Gouda: huidige situatie</b>                     | <b>12</b> |
| 4.1 <i>Gouda als toeristische bestemming</i>                            | 12        |
| 4.2 <i>Gouda als bestemming over water</i>                              | 13        |
| Recreatietoervaart (motor- en zeilschepen)                              | 15        |
| Cruise- en chartervaart   | 16        |
| 4.3 <i>Resultaten enquêteonderzoek in Gouda en omgeving (2005)</i>      | 19        |
| Profiel   | 19        |
| Vaar / bezoekgedrag   | 19        |
| Waardering van de haven en watersportvoorzieningen                      | 20        |
| Waardering van de Goudse binnenstad                                     | 21        |
| Verschillen tussen Gouda en de landelijke ontwikkeling                  | 23        |
| 4.4 <i>Conclusies voor Gouda</i>  | 24        |
| Recreatietoervaart  | 24        |
| Conclusies voor Gouda: cruisemarkt en chartervaart                      | 26        |
| <b>5 Ontwikkeling van de waterrecreatie in Gouda</b>                    | <b>28</b> |
| 5.1 <i>Strategie en doelgroepbepaling</i>                               | 28        |
| Recreatietoervaart  | 28        |
| Cruisemarkt en chartervaart   | 30        |
| 5.2 <i>Programma van eisen Waterrecreatievoorzieningen Gouda</i>        | 31        |
| Algemeen  | 31        |
| Recreatietoervaart  | 31        |
| Cruisemarkt en Chartervaart   | 33        |
| 5.3 <i>Actuele subsidiemogelijkheden</i>                                | 34        |
| <i>Bijlage 1. Feitenoverzicht Waterrecreatie Gouda</i>                  | 35        |
| <i>Bijlage 2: Overzicht van geïnterviewde en geraadpleegde personen</i> | 37        |
| <i>Bijlage 3: Vragenlijst enquête onder waterrecreanten</i>             | 38        |
| Blok 1: Algemene gegevens Watersporter                                  | 38        |
| Blok 2: Algemene kenmerken Watersporter                                 | 38        |
| Blok 3: Gouda   | 40        |
| <i>Bijlage 4: Reserveringen cruise- en chartervaart in Gouda (2005)</i> | 50        |
| <i>Bijlage 5: Leidraad voor inrichting van een charterhaven</i>         | 53        |

# 1. Inleiding

De gemeente Gouda stelt zich ten doel om de recreatievaart in en naar Gouda te versterken in relatie met de historische stad als toeristisch-recreatief bezoekdoel. Deze doelstelling is onderdeel van het integraal projectprogramma 'Cultureel - en Havenkwartier '2004-2014' van de gemeente Gouda. Dit programma moet leiden tot een versterking van de maatschappelijke en economische functie van de historische binnenstad met behulp van het cultuurhistorisch erfgoed.

In dit onderzoek wordt nagegaan hoe de stad door waterrecreanten wordt gebruikt en gewaardeerd en welke voorzieningen nodig zijn om dit gebruik te versterken en uit te breiden.

De uitvoering van het onderzoek heeft plaatsgevonden binnen het samenwerkingsverband 'Hollandse Waterstad' dat in 2005 op initiatief van de gemeente Gouda en met middelen uit het landelijke programma 'Leven met Water' bijeengebracht is. In dit samenwerkingsverband zijn - naast de gemeente Gouda - de volgende partijen betrokken: Rijksdienst voor de Monumentenzorg, het Hoogheemraadschap van Rijnland, de historische vereniging Die Goude en het Gouds Watergilde, Mooie Nel Architecten, NOK-netwerk voor omgevingskwaliteit en het Zuid-Hollands Bureau voor Toerisme.

## 2. Afbakening, onderzoeksaanpak en verantwoording

### Afbakening

In deze rapportage is de definitie van 'recreatietoervaart' gebruikt die overeenkomt met de definitie van de Stichting Recreatietoervaart Nederland:

#### Definitie 'recreatietoervaart'

Recreatietoervaart is een vorm van waterrecreatie waarbij overnacht wordt op een motor- of zeilboot, voorzien van een permanente overnachtingsaccommodatie, geschikt voor meerdaagse tochten.

In dit rapport wordt gesproken over '**toervaarders**' als het gaat om het gebruik van een motorjacht. Bij zeiljachten (kajuitzeilboten) wordt gesproken over '**toerzeilers**'. Hoewel toerzeilers theoretisch ook met recht 'toervaarders' genoemd zouden kunnen worden, is uit oogpunt van duidelijkheid in de tekst gekozen voor het bovenstaande onderscheid. Op deze manier wordt verwarrend gebruik van te algemene termen ('watersporters') of ingewikkelde constructies voorkomen, zoals 'zeilende recreatietoervaart', 'gemotoriseerde recreatietoervaart', 'motorvaarders', 'opvarenden op een motorjacht enzovoort.

Voor de **cruise- en chartervaart** is de afbakening van de brancheorganisatie 'BBZ - Vereniging voor Beroeps Chartervaart' aangehouden.

De Nederlandse chartervaart is te verdelen in drie groepen:

- zeilende zeeschepen
- zeilende binnenvaartschepen
- motorpassagiersschepen

Voor Gouda is in dit onderzoek alleen de laatste categorie van motorpassagiersschepen bekeken. Het kan zowel gaan om moderne als traditionele schepen. Ook de fiets-vaarvakanties, 'partyvaart' en trips met historische schepen vallen eronder. Alle typen chartervaart varen in principe op Nederlandse bestemmingen.

De categorie zeeschepen vaart niet op Gouda en wordt daarom in dit onderzoek niet behandeld. De categorie zeilende binnenvaartschepen in Gouda is beperkt tot een enkel schip.

Ook toeristische rondvaarten zijn in dit onderzoek buiten beschouwing gebleven.

In dit rapport wordt apart gesproken over '**riviercruises**'. Hierbij gaat het om een specifiek segment binnen de motorpassagiersschepen. Deze zogenoemde 'Rijnboten' zijn moderne hotelschepen van meer dan 60 meter lengte. Deze schepen bieden meerdaagse vakanties aan waarbij door meerdere landen wordt gevaren. De riviercruises zijn nog relatief minder sterk vertegenwoordigd in Gouda maar wel relevant.

### Onderzoeksaanpak

Op 11 april 2005 heeft een workshop 'waterrecreatie' plaatsgevonden in Gouda waarin aan de hand van stellingen een matrix van sterkten, zwakten, kansen, en 'quick wins' is vastgesteld. Een van de conclusies van de workshop was de noodzaak van een nadere doelgroepbepaling.

Om te komen tot deze doelgroepbepaling is door ZHBT allereerst gekeken naar het huidige bezoek aan Gouda. Daarbij is gebruik gemaakt van bestaand marktonderzoek, aangevuld met een enquête onder 120 recreatietoervaarders in en om Gouda in de maanden juli en augustus 2005.

Onderzoeksvragen die in dit deel (hoofdstuk 4) aan de orde komen, zijn:

- Wat staat bovenaan de lijst met voorkeuren en bezoekmotieven van waterrecreanten (kwaliteit van de voorzieningen, imago, recreatief aanbod van de stad, gemak) die een stad bezoeken?
- Op basis van welke voorkeuren en voorzieningen kiezen waterrecreanten voor Gouda?
- Wat is de huidige waardering van de waterrecreatievoorzieningen in en nabij de binnenstad en wat is het imago van Gouda onder watersporters?

Op basis van deze gegevens ontstaat een actueel beeld van de waterrecreatie in Gouda. Dit beeld

wordt daarna afgezet tegen landelijke ontwikkelingen in de markt. Doet Gouda het beter of slechter? Zijn er kansen voor Gouda die nog onbenut zijn gebleven? Tegen de achtergrond van dit beeld van Gouda en haar omgeving wordt vervolgens een strategie uitgezet (in hoofdstuk 5) om de meeste kansrijke doelgroepen aan te trekken. De daarbij behorende onderzoeksvragen zijn:

- Welke categorieën (water)recreanten zijn voor Gouda het meest interessant en kansrijk gezien de doelstellingen van het Cultureel - en Havenkwartier? Gekeken wordt naar de volgende doelgroepen:
  - recreatietoervaarders (motorvaart en zeilvaart).
  - riviercruiseschepen en de chartervaart (fiets-vaarvakanties en partyvaart)
- Wat zijn de kenmerken en wensen van deze recreanten en hoe kunnen zij het beste worden benaderd?

#### *Programma van eisen*

Het onderzoek leidt tot een programma van eisen op basis waarvan de gemeente Gouda een operationele planning voor de komende jaren kan maken, zowel qua tijd en organisatie als qua financiële inzet.

Onderzoeksvragen zijn:

- Welke voorzieningen zijn nodig voor optimale ondersteuning van de relatie met de binnenstad?
- Welke verbeteringen/voorzieningen zullen het meest bijdragen om meer waterrecreanten uit deze doelgroep te verleiden de binnenstad te bezoeken, er langer te verblijven en er meer geld uit te geven?

## **Verantwoording**

*'Enquêteonderzoek onder toervaarders en zeilers in Gouda en omgeving (2005)'*

In de periode juli en augustus 2005 zijn 120 enquêtes afgenomen onder toervaarders in Gouda en in omliggende steden. In totaal zijn de schippers van 87 motorboten en van 33 zeilboten geënquêteerd. Het doel van het onderzoek was om na te gaan hoe de huidige waardering is van Gouda en van de watersportvoorzieningen in de stad. Het betrof zowel 'bezoekers' als 'niet-bezoekers' van de gemeente Gouda.

### **Definitie 'bezoeker'**

Bezoeker Gouda: watersporter die in de afgelopen drie jaar een bezoek per boot aan Gouda heeft gebracht en/of met een ander vervoermiddel de binnenstad van Gouda heeft bezocht.

Niet-bezoeker Gouda: watersporter die in de afgelopen drie jaar Gouda niet per boot of met een ander vervoermiddel heeft bezocht of nog nooit de binnenstad van Gouda heeft bezocht.

De vragenlijsten zijn afgenomen op locatie. In Gouda betrof het 80 enquêtes, afgenomen op de locaties Regentesseplantsoen/Kattensingel; Lage/Hoge Gouwe, Turfsingel, Kromme Gouwe, en de spoorbrug. Buiten Gouda betrof het 20 enquêtes in Dordrecht: Koninklijke Roei- en Zeilvereniging, Jachthaven Westergoot, en 20 enquêtes in Montfoort aan de IJsselkade.

De respons was met 90% zeer hoog. Een incentive van de gemeente Gouda (toeristisch informatiepakket, pakje verse Goudse stroopwafels en gratis doorgang door de Mallegatsluis) droeg behoorlijk bij aan dit succes.

### 3. Waterrecreatie in Nederland: huidige situatie

Op basis van bestaande literatuur en bronnen zijn onderstaand de algemene kenmerken in beeld gebracht van de specifieke markten 'recreatietoervaart' en 'cruisevaart' en 'chartervaart'<sup>1</sup>.

#### 3.1 Marktkenmerken

##### Recreatietoervaart

De totale omvang van het aantal recreatietoervaartboten in Nederland is in 2005 in kaart gebracht door Waterrecreatie Advies. Deze meting is de eerste sinds de integrale telling uit 1976. In Nederland bestaat geen registratieplicht voor recreatievaartuigen. Mede daarom berust het onderzoek van Waterrecreatie Advies voor een deel op aannames en schattingen.

Onderstaand zijn de belangrijkste cijfers samengevat. Het is helaas niet mogelijk om een definitief aantal te geven dat 100% aansluit op de definitie van 'recreatietoervaart' op pagina 4.

*Onderzoek aantal recreatievaartuigen in Nederland, Waterrecreatie Advies (2005).*

1. In het water: in totaal ongeveer 198.000 recreatievaartuigen (motor en zeil)

'In het water' betekent: in jachthavens en bij watersportbedrijven zoals jachtwerven, jachtmakelaars, winterstallingbedrijven, verhuurbedrijven en zeilscholen, en tevens in sloten, kanalen en bij vakantiewoningen

2.a. Op de wal: ongeveer 20.000 kleinere zeilboten (zowel open boten als kajuitboten)

Hierbij zijn niet meegerekend: wedstrijdzeilboten, catamarans langs de Nederlandse kust, en de vloot van 45 zeilscholen.

2.b. Op de wal: ongeveer 30.000 motorboten

Dit is exclusief: geregistreerde snelle boten, jetski's, waterscooters en rubberboten

Ter vergelijking : de Stichting Recreatietoervaart Nederland (SRN) schatte in 2000 dat het aantal recreatietoervaartboten (alle motorschepen en zeilschepen) in Nederland 180.000 bedroeg, waarvan circa 110.000 motorboten en 70.000 zeilboten.

Op basis van landelijk onderzoek uit 2002 zijn de belangrijkste kenmerken van de markt voor de recreatietoervaart in Nederland als volgt samen te vatten:

##### Algemeen

- Bijna een vijfde deel (19%) van de Nederlanders gaat wel eens varen, dat kan zijn met een motor- of zeilboot, roeiboot of kano.
- De belangrijkste beweegredenen om te gaan toervaren, zeilen, roeien of kanovaren zijn veelal de geestelijke dan wel de lichamelijke ontspanning. Rust en stilte en natuur en landschap zijn erg belangrijk eigenschappen in het gebied waar men wil varen.
- Het seizoen voor de toervaart loopt vanaf maart tot en met september, met pieken in het voorseizoen en in de zomervakantieperiode
- Ongeveer de helft van de toervaarders, roeiers en kanovaarders en tweederde van de zeilers vaart meestal in hetzelfde gebied.

<sup>1</sup> De bovenstaande beschrijving van de recreatietoervaartmarkt is gebaseerd op de volgende bronnen:

- Wat drijft de recreant? Een verkenning naar waterrecreatie in Nederland, TRN 2002
- Cijfermateriaal boven water: inventarisatie feiten en cijfers waterrecreatie, Stichting recreatie, 2002
- Recreatietoervaart, 9 jaar later, Alterra (2002)

### Profiel

- Het leeftijdsprofiel van de toervaarders en zeilers, met uitzondering van de groep 16 tot en met 24 jarigen (deze groep is minder vertegenwoordigd) is ongeveer gelijk aan het leeftijdsprofiel van de Nederlandse bevolking.
- Toerzeilers zijn in het algemeen jonger dan motorbootvaarders.
- Het inkomen van toervaarders verschilt nauwelijks van het modale inkomen in Nederland. Alleen onder de zeilers komt een bovenmodaal inkomen iets vaker dan gemiddeld voor.
- Toervaren en -zeilen wordt bijna altijd in gezelschap van anderen gedaan. 38% gaat meestal samen met vrienden, 25% gaat meestal met familie varen. Daarnaast worden het gezin en de eigen partner genoemd.

### Vaar- en bezoekgedrag

- Toervaren als dagtocht wordt met name ondernomen in de maanden mei tot en met augustus. Als vakantie met name in de maanden juni, juli en augustus.
- Belangrijkste keuzecriterium van toervaarders voor een vaargebied is de variatie in het vaarwater, en in de tweede plaats de aanwezigheid van natuur en landschap. Het derde criterium is de aanwezigheid van oude stadjes en dorpen.
- Zeilers kiezen meer een vaste vaarregio (bestemming), en motorbootvaarders zijn meer op doortocht door verschillende gebieden. De zeilers worden meer beïnvloed door het vaarwater, de motorvaarders juist meer door natuur en cultuur in het achterland.
- Zeilers kiezen relatief vaak ook een bepaalde route omdat het een bekende en vertrouwde route is. Motorbootvaarders kiezen als dagtraject een route waar het mogelijk is om boodschappen te doen.
- 18 % van de toervaarttochten vindt plaats in het Groene Hart. 20% van de zeiltochten vindt plaats in het Groene Hart. Daarmee heeft het Groene Hart het grootste marktaandeel voor toervaren, en komt het Groene Hart voor zeilers op de derde plaats na het Friese merengebied (34%) en het IJsselmeer (31%)

#### Gebieden waar door **toervaarders** meestal wordt gevaren

| Gebied                              | Percentage |
|-------------------------------------|------------|
| Groene Hart                         | 18%        |
| Meren en rivieren in Friesland      | 17%        |
| Noord-Holland exclusief Groene Hart | 16%        |
| IJsselmeer                          | 14%        |
| Meren en rivieren in NW Overijssel  | 13%        |
| Zuid-Holland excl. Groene Hart      | 11%        |
| Rivierengebied (Maas, Lek, Rijn)    | 10%        |

Bron: TRN, 2002

#### Gebieden waar door **zeilers** meestal wordt gevaren

| Gebied                         | Percentage |
|--------------------------------|------------|
| Meren en rivieren in Friesland | 34%        |
| IJsselmeer                     | 31%        |
| Groene Hart                    | 20%        |
| Zeeland                        | 12%        |
| Waddeneilanden                 | 11%        |

Bron: TRN, 2002

- De meeste varende waterrecreanten stippelen vooraf geen route uit en winnen geen informatie over het gebied in. Degenen die dit wel doen, doen dit via het internet, het bezoeken van de VVV of het lezen van de folders van de VVV.
- De provincies waar de meeste toervaarders vandaan komen zijn Friesland, Noord- en Zuid-Holland. In het algemeen varen de toervaarders vooral in de omliggende regio's van hun eigen vaste ligplaats, met uitzondering van de Zuid-Hollandse toervaarders. Zij varen vooral in Oost-Nederland.  
Dit zou kunnen betekenen dat de Hollandse plassen niet aantrekkelijk genoeg zijn om hun "eigen" boten vast te houden. Deze gedachte lijkt te worden ondersteund door het feit dat de aspecten "landschap en natuur", "aanlegplaatsen in de natuur" en "rust en ruimte" geen belangrijke redenen

zijn om voor de Hollandse plassen te kiezen.

- Het opnemen van historische stadjes en dorpjes blijkt vrij algemeen (in zes van de elf regio's) het meest van invloed te zijn op de routekeuze van het dagtraject. Ook het volgen van de kortste route naar een bestemming blijkt vrij algemeen van grote invloed te zijn op de routekeuze. De aanwezige recreatieve voorzieningen lijken een niet erg voorname rol te spelen in het keuzeproces.
- Het overgrote deel van de toervaarders woont in Nederland. Dit resultaat is vergelijkbaar met 1993. Het aantal buitenlanders is in vergelijking met 1993 met 2% afgenomen. Duitsers vormen de grootste groep buitenlanders.
- Toervaarders geven gemiddeld een waarderingscijfer van 7,4 voor de voorzieningen in Nederland.
- Verbeteringen zijn mogelijk op het punt van openbare toiletgelegenheden, meer aanlegsteigers en meer informatie over aanlegmogelijkheden

#### Bestedingen Toervaarders

| <b>Bestedingen</b> | <b>€ p.p.p.d.</b> |
|--------------------|-------------------|
| motorschepen       | 28,9              |
| zeilschepen        | 17                |

Bron: Wat drijft de recreant? Een verkenning naar waterrecreatie in Nederland, TRN, 2002

N.B. In het TRN onderzoek waaruit bovenstaande cijfers afkomstig zijn, is de onderzochte personen niet verzocht om hun uitgaven te specificeren. Het betreft een totaal bedrag per persoon per dag.

#### *Knelpunten*

- Onder recreatiotoervaarders wordt als het grootste knelpunt ervaren het vaargedrag van (niet ervaren) watersporters. Circa de helft van alle toervaarders noemt dit.
- Ook het aantal wachtplaatsen (40%) en de bedieningstijden (35%) van bruggen en sluizen worden als knelpunt genoemd. Ruim een kwart van de toervaarders noemt het ontbreken van sanitaire voorzieningen bij aanlegplaatsen een knelpunt.

### Trends en ontwikkelingen

De volgende trends en ontwikkelingen in de recreatiotoervaartmarkt zijn van invloed op de positie van Gouda:

#### *Algemeen*

- SRN verwacht dat de groei van de toervaartvloot de komende 20 jaar zal doorzetten met gemiddeld 1% per jaar. Dit groeipercentage ligt lager dan de groei in de afgelopen decennia (ca. 2% per jaar sinds 1985) (Bron: TRN, 2002/SRN, 2000)
- De door SRN verwachte groei is gebaseerd op een aantal stimulerende factoren, zoals de vergrijzing (toename van actieve senioren) en de economische groei, maar ook 'remmende' factoren zoals de vergrijzing (uitval van de vraag door ouderdom of overlijden) kostenstijgingen (bruggelden, milieuwetgeving) en concurrentie van andere vormen van vrijetijdsbesteding die jongere recreanten meer aanspreken.
- De boten zijn gemiddeld langer, breder, dieper en hoger geworden dan in 1993. De gemiddelde diepgang van een zeilboot is 1,3 meter en van een motorboot 1 meter. De gemiddelde masthoogte van de zeilboten is 12,4 meter. Van de motorboten heeft 70% een doorvaarthoogte nodig van 2,75 meter.
- Naar verwachting zal de stijging van de maten de komende jaren doorzetten. Dit betekent dat de watersport meer ruimte vraagt op de binnenwateren, er grotere ligplaatsen moeten worden aangeboden en dat de jachthavens meer moeten worden uitgebaggerd. Ook moet kritisch gekeken worden naar de bestaande lengten van kades en aanlegplaatsen in het stedelijk en landelijk gebied. Door de langere en bredere boten zijn deze lengten mogelijk te beperkt en kan er sprake zijn van congestie op sommige tijden en op sommige plaatsen. Dit geldt ook voor de meerplaatsen bij bruggen en sluizen.
- Op de grote wateren is het aandeel zeilboten met een niet strijkbare mast toegenomen in vergelijking met 1993.

### *Profiel*

- Het aantal opvarenden op zeil- en motorboten is afgenomen van gemiddeld 2,9 tot 2,75 per boot.
- De gemiddelde leeftijd van toervaarders is in de periode 1993-2002 gestegen van 45 jaar naar 51 jaar.

### *Vaar- en bezoekgedrag*

- Toervaarders maakten in 2002 gemiddeld langere vakanties dan in 1993, toerzeilers niet. Gemiddeld was de toervaarder in 2002 33 dagen onderweg. Voor zeilers was dat 21 dagen, hetzelfde aantal dagen als in 1993. Toervaarders onderbreken de tocht vaker dan zeilers voor een rustdag.
- In het algemeen werd door toervaarders (motor en zeil) in 2002 meer uitgegeven aan horeca en cultuurbezoek dan negen jaar daarvoor. Het bedrag voor dagelijkse boodschappen, brandstof en recreatief winkelen daalde, maar de totale gemiddelde uitgaven stegen met €3,-.
- Doordat vooral motorvaarders meer zijn gaan uitgeven, zijn de bestedingen per motorboot in 2002 hoger dan per zeilboot, terwijl dit in 1993 nog andersom was. De grootste uitgavenposten zijn boodschappen 31%), horeca (27%), recreatief winkelen, en uitgaven voor brandstof/overige scheepsartikelen (12%).
- Toervaarders brengen steeds meer uren door op de wal. Wandelen, fietsen, cafe en terrasbezoek zijn het populairst. De stad vormt het decor voor een groot deel van de recreatieactiviteiten van de toervaarder. De boot wordt steeds meer een vervoermiddel om een toeristische regio te verkennen, en steeds minder een recreatie-activiteit op zich.

## **Cruise- en chartervaart**

### Riviercruises

Gouda wordt vanwege haar ligging door cruiseschepen aangedaan als aanlegplaats onderweg of voor een overnachting. De zogenaamde 'turnaround' havens, waar gasten de- en embarkeren zijn voornamelijk grotere steden zoals Amsterdam, Rotterdam, Arnhem.

De riviercruises zijn op te delen in een luxe categorie (verkoopprijzen vanaf ongeveer € 150,- per persoon per dag) en een meer traditioneel segment (vanaf € 50,-). Het luxe segment wordt veel geboekt door passagiers uit de V.S. maar ook uit andere landen zoals Duitsland, Zwitserland of Australië. Het traditionele segment wordt veel geboekt door gasten uit Engeland, Duitsland, Frankrijk en Nederland.

De bestedingen per riviercruisepassagier zijn in 2003 berekend voor de stad Rotterdam op ongeveer € 127,-. Dit bedrag is verkregen door ook alle (nautisch, brandstof, verzorging) uitgaven van de rederijen in de stad Rotterdam om te slaan naar het aantal passagiers.

Dit cijfer is een indicatie maar is voor Gouda niet 1:1 toepasbaar. Er kan echter wel worden gesteld dat de spin-off aanzienlijk hoger ligt dan in de recreatietoervaart en de chartervaart.

Een veel voorkomend type cruise is een vakantie van vier tot negen dagen waarbij de belangrijkste typisch Hollandse attracties worden aangedaan. Deze reizen worden ook wel 'tulpencruise' genoemd. zij reizen vinden plaats in april. Voor Gouda is dit een kansrijk segment.

Een ander specifiek deel van de riviercruisemarkt betreft de vakantiecruises voor zieken en minder validen. Schepen uit dit segment doen regelmatig Gouda aan. Over deze categorie is geen informatie gevonden.

### Chartervaart

De chartervaart in Nederland biedt een typisch Hollands product, namelijk een dagtocht of een meerdaagse vakantie op het water, gekoppeld aan het bezoek van een stad of regio.

De chartervaart bestaat voor het grootste deel uit traditionele zeilende binnenvaartschepen, geconcentreerd in het gebied van het IJsselmeer en de Waddenzee.

De kerngegevens van de totale Nederlandse chartervaart zijn door de branchevereniging BBZ in beeld gebracht (dus alle typen charterschepen, zowel zeil- als motor).

### Kerncijfers chartervaart over 2003

|                                 |                   |
|---------------------------------|-------------------|
| Aantal gastdagen (totale vloot) | 1.443.480         |
| Totale omzet                    | 49,2 miljoen euro |
| Totale spin-off                 | 44,3 miljoen euro |
| Besteding per schip per dag     | 624 euro          |
| Besteding per persoon per dag   | 26,50 euro        |
| Gemiddeld aantal passagiers     | 24 personen       |

Bron: BBZ Kerncijfers 2003-2004

N.B. voor de cruisevaart is geen vergelijkbare tabel beschikbaar maar kan de boven beschreven informatie uit het onderzoek voor Rotterdam indicatief als vergelijking dienen.

Voor Gouda zijn voornamelijk de motorpassagiersschepen van belang (de kerngegevens van deze groep zijn echter niet apart beschikbaar). Het aantal motorpassagiersschepen met een overnachtingsfunctie (hotelschepen) bedraagt 64, dat is 12,2 % van de totale chartervloot in Nederland (voor zover bij BBZ geregistreerd).

## Trends en ontwikkelingen

### Riviercruisevaart

- In de periode 1993-2003 is de vloot van riviercruiseschepen aanzienlijk gegroeid. Het aanbod in Europa is in tien jaar tijd ruim verdubbeld. Verwacht wordt dat deze groei zich in een gestaag maar lager tempo verder zal doorzetten.
- De vraag naar ligplaatsen voor deze schepen is eveneens gestegen; er wordt zelfs gesproken over een dreigend tekort aan ligplaatscapaciteit in Europa.
- De vraag naar riviercruisevakanties is sterk gestegen. Vooral de Amerikaanse markt groeide snel: het aantal Amerikaanse passagiers was in 2003 al 18 keer zo groot als in het begin van de jaren negentig.
- Hoewel er verjonging plaatsvindt, gaat het bij riviercruises hoofdzakelijk om een 50+ doelgroep.
- Voor de cruisevaart wordt verwacht dat op middellange termijn het typische Hollandproduct wat minder nadruk zal krijgen. Toeroperators en rederijen trachten het product te vernieuwen en in te spelen op fitness, gezondheid, actief bezig zijn.

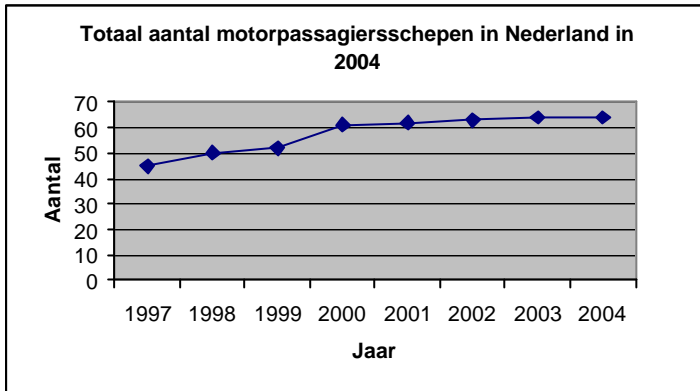
### Chartervaart

- Het aantal motorpassagiersschepen in Nederland is langzaam gegroeid sinds 1997. Deze groei is de laatste jaren afgevlakt (zie onderstaande grafiek)
- In de markt signaleert de brancheorganisatie BBZ een stijging van het gemiddeld aantal vaardagen per schip tot 2000, waarna het aantal daalt. Dit wordt verklaard doordat er sindsdien minder volle weken worden verhuurd en meer (lange) weekenden en dagtochten.
- De BBZ signaleert dat de rendementen in de sector al jaren onder druk staan. Door opgelopen personeelskosten, toeristenbelasting en havengelden blijken de gemiddelde kosten in deze branche met 10% te zijn gestegen in 2003.
- De BBZ registreerde voor Gouda in 2002 de aankomsten van charterschepen. In 2005 is dit door de gemeente Gouda in kaart gebracht. Onderstaand zijn de cijfers vergeleken.

### Aankomsten aan de IJsselkade in Gouda

| Jaar | Aantal | Zeilschepen   |
|------|--------|---------------|
| 2002 | 150    | 8             |
| 2005 | 124    | geen gegevens |

Bron: BBZ/Gemeente Gouda



Bron: BBZ Kencijfers 2003-2004

## 4. Waterrecreatie in Gouda: huidige situatie

### 4.1 Gouda als toeristische bestemming

Gouda heeft een eigen, herkenbaar toeristisch profiel. De kern van de toeristische aantrekkingskracht van Gouda bestaat uit de rijke historische binnenstad met de unieke monumenten als het Stadhuis, Waag, het Marktplaatsplein, Catharina Gasthuis, de Sint Janskerk met zijn wereldberoemde glazen en de zeventiende eeuwse sfeer van delen van de Goudse binnenstad.

Gouda onderscheidt zich van andere historische steden met de vele ambachten en industrieën die er nog te zien en te beleven zijn. Sinds 2005 is er weer een stadsrondvaart, uitgevoerd met fluisterboten (max. 6 personen). Het Binnenhavenmuseum Turfsingel te Gouda is een belangrijk onderdeel van het cultuurhistorisch toeristisch aanbod van de gemeente Gouda. De publieksfunctie van het museum en de ruimtelijke ligging zijn de afgelopen jaren verder versterkt.

Gouda telt een aantal populaire toeristische evenementen zoals de 'Goudsche Kaasmarkt' op donderdagen van eind juni tot en met september, de antiekmarkt 'Gouds Montmartre' op woensdagen in mei tot en met september. Het Pottenbakkersfestival en 'Gouda bij Kaarslicht' trekken jaarlijks vele duizenden bezoekers. Aan het traditionele toeristische aanbod in Gouda is sinds 2004 een modern evenement 'Gouda bij Kunstlicht' toegevoegd. In december 2004 trok dit evenement 20.000 extra bezoekers.

Gouda heeft een grote naamsbekendheid in het buitenland die met name te danken is aan de merknaam voor kaas uit Gouda en omgeving. Het exacte aantal toeristische bezoeken door buitenlanders aan Gouda is echter niet bekend.

Gouda heeft een maritieme traditie. Dit blijkt uit de vele verhalen die over het Havenkwartier te vertellen zijn, zoals over de zeilmakers, de vissers, kaaspakhuizen enzovoort. Toeristisch is dit echter nog weinig bekend. Minder bekend is ook dat Gouda veel officieren en manschappen leverde aan de VOC en de Admiraliteit. In de achttiende eeuw, al na de hoogtijdagen van de Hollandse vloot, waren dat er nog zo'n twaalfhonderd.

De toeristische aantrekkingskracht van Gouda voor Nederlanders (1.213.000 bezoeken in 2004) is kleiner dan historische steden van vergelijkbare omvang zoals Hoorn (3.129.000 bezoeken) of Alkmaar (4.275.000 bezoeken). Voor Nederlanders is Gouda vooral een stad die wordt bezocht voor recreatief winkelen tijdens een dagtocht. In 2004 was in 49% van de gevallen 'winkelen' het bezoekmotief. Ten opzichte van vergelijkbare steden zoals Leiden, Haarlem en Delft scoort Gouda relatief hoog met 'kooptoerisme', en relatief laag met museumbezoek. Andere belangrijke motieven voor een bezoek aan Gouda zijn de terrasjes en het doen van een stadswandeling.

Gouda vervult een belangrijke centrumfunctie voor de omliggende regio en trekt relatief veel (53%) dagbezoek uit de eigen provincie Zuid-Holland<sup>2</sup>.

---

<sup>2</sup> Continu Vakantie Onderzoek/steden 2004

## 4.2 Gouda als bestemming over water

Gouda is over water te benaderen vanuit drie richtingen: de Gouwe, de Hollandsche IJssel vanuit Rotterdam en dezelfde rivier vanuit de richting Utrecht/Nieuwegein. Een vierde vaarrichting is van en naar de Reeuwijkse plassen. Op de Reeuwijkse plassen is een vaarvergunning noodzakelijk. Onderstaand zijn de vaarafstand en de vaarduur van en naar Gouda voor de recreatietoervaart in kaart gebracht. Het kaartbeeld laat zien dat de Hollandse plassen en de belangrijke stedenbestemmingen alle binnen 4 tot 8 uur vanuit Gouda bereikbaar zijn over water.

### Afstandentabel vaartijden en –afstanden van en naar Gouda

| Recreatietoervaart                 | Vaartijd naar Gouda (uren) | Vaarafstand in km |
|------------------------------------|----------------------------|-------------------|
| Alphen aan den Rijn / Braassemmeer | 2,0                        | 16                |
| Montfoort                          | 2,5                        | 20                |
| Rotterdam                          | 3,0                        | 20                |
| Warmond / Kager plassen            | 4,0                        | 32                |
| Delft                              | 4,5                        | 33                |
| Dordrecht                          | 4,5                        | 36                |
| Woerden                            | 4,5                        | 33                |
| Leiden                             | 5,0                        | 39                |
| Harmelen                           | 5,0                        | 38                |
| Nieuwegein / Vreeswijk             | 5,0                        | 37                |
| Den Haag                           | 5,5                        | 41                |
| Vianen                             | 5,5                        | 40                |
| Utrecht                            | 6,0                        | 47                |
| Hoek van Holland                   | 7,0                        | 50                |
| Hellevoetsluis (ZH)                | 7,0                        | 50                |
| Amsterdam / IJsselmeer             | 8,0                        | 53                |
| Gorinchem                          | 8,0                        | 58                |
| Schoonhoven                        | 8,0                        | 59                |
| Willemstad (NB)                    | 8,0                        | 61                |
| Drimmelen (NB)                     | 8,0                        | 61                |
| Loosdrechtse plassen               | 8,5                        | 66                |
| Naarden / Gooimeer                 | 11,0                       | 82                |
| Middelharnis (ZH)                  | 11,0                       | 84                |
| Bruinisse (ZL)                     | 12,0                       | 91                |

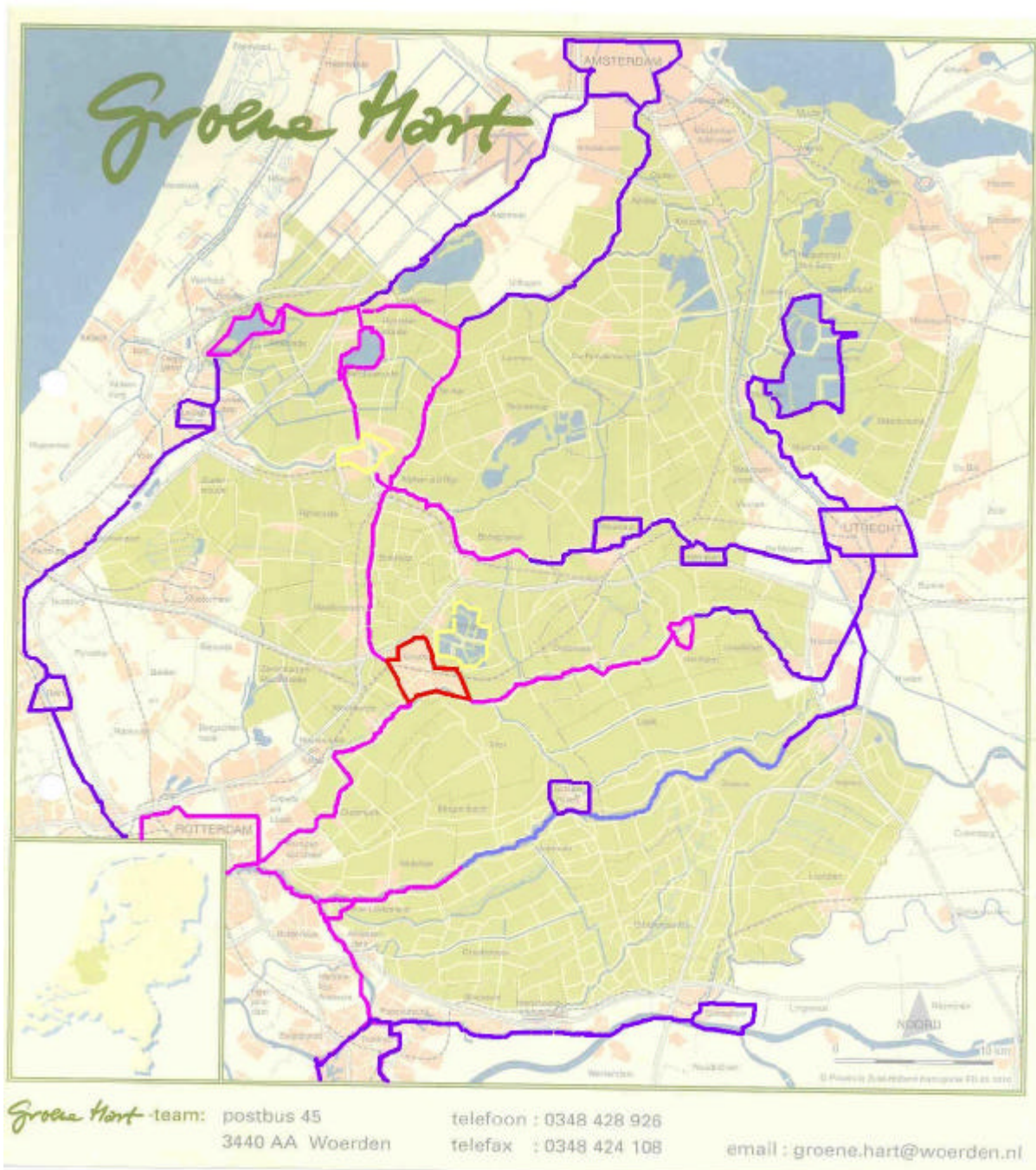
#### Omvang vaarverkeer

De omvang van het aantal waterrecreanten dat over de Gouwe en de Hollandsche IJssel vaart is niet exact bekend. Het projectbureau Hollandsche IJssel gaat uit van **30.000** vaarbewegingen per jaar op de Hollandsche IJssel. Dit cijfer is echter niet teruggevonden in rapportages.

Voor 2005 zijn de sluispassages bij de Julianasluis geteld. Dit geeft een beeld van de hoeveelheid recreatievaartuigen op de Gouwe en het vaartraject vanuit Alphen aan den Rijn via Gouda naar Rotterdam - Delta en vice versa. In 2005 zijn in totaal **17.450** recreatievaartuigen de sluis gepasseerd, waarvan de verdeling over de richting (noord-zuid of vice versa) ongeveer gelijk was.

#### Huidige (maximale) capaciteit passantenligplaatsen binnenstad

| Locatie          | Capaciteit |
|------------------|------------|
| Kattensingel     | 100        |
| Turfsingel       | 100        |
| Lage/ Hoge Gouwe | 30         |
| Oost/ Westhaven  | 30         |
| WSV Gouda        | P.M.       |
| <b>Totaal</b>    | <b>260</b> |



**Legenda:**  
 Gele lijn:            vaarduur tot 2 uur van en naar Gouda  
 Roze lijn:            vaarduur tot 4 uur van en naar Gouda  
 Paarse lijn:          vaarduur tot 8 uur van en naar Gouda

### *Perspectief: de verbinding van binnenstad met Gouwe en IJssel*

In het kader van het eerdere project 'Gouda Havenstad' is in 2003 de westelijke vaarroute vanaf de Gouwe tot aan de binnenstad hersteld. De doelstelling van dit project was om in een tweede en derde fase te komen tot een volledige verbinding van de rivier de IJssel met de Gouwe, dwars door het stadshart van Gouda. Deze fasen zijn echter nog niet uitgevoerd in verband met het verkeersknelpunt aan de zuidkant van de binnenstad (de verkeersweg langs Veerstal en IJsselkade).

Door ontwikkelingen in de planvorming voor het tracé van de westelijke randweg zal het naar verwachting in 2009 mogelijk worden om de aansluiting te realiseren van de zuidelijke route over water op de reeds gerealiseerde westelijke toegangsroute.

Hier ligt ook de koppeling met het Cultureel - en havenkwartier, dat zich bevindt in het zuidwestelijke gedeelte van de binnenstad van Gouda.

### **Recreatietoervaart (motor- en zeilschepen)**

Op basis van research en interviews met vertegenwoordigers van de havendienst en de watersportvereniging Gouda ontstaat het onderstaande beeld van Gouda als waterrecreatiebestemming.

De meeste toervaarders die in Gouda komen, zijn naar schatting twee of drie weken op het water met hun schip en varen dan in een gebied ongeveer tussen Alphen / Hollandse Plassen, Utrecht en Rotterdam. Het meeste verkeer van toervaarders naar Gouda (schatting zo'n 75%) komt over de Hollandsche IJssel vanuit de richting Utrecht. Vanuit Rotterdam komt een kleinere groep.

Voor toervaarders uit de richting Utrecht is de doorsteek door de binnenstad (Turfsingelgracht) aantrekkelijk en korter dan via de Julianasluis en de Gouwe. Het recreatieve verkeer dat vanuit de richting Rotterdam komt, kiest vooral voor doorvaart via de Mallegatsluis zodra opgemerkt wordt dat het erg druk is bij de Julianasluis.

Een deel van de toervaarders (zowel motor- als zeiljachten) die vanuit Rotterdam op weg is naar de Braassemmermeer, passeert Gouda zonder er halt te houden. Omvang van dit deel is niet bekend.

De bezoekers van Gouda ontvangen van de havenmeester de folder 'Welkom in havenstad Gouda' die jaarlijks wordt geactualiseerd. Deze folder geeft praktische informatie over de in de haven beschikbare voorzieningen.

Gouda staat onder toervaarders bekend als een relatief goedkope ligplaats. Andere havens zijn de afgelopen jaren relatief duurder geworden dan Gouda. De prijs lijkt met name een rol te spelen bij de 55+ doelgroep.

Naar schatting verblijft ongeveer 80% van het recreatieve verkeer dat via de Mallegatsluis binnenkomt zo'n 1-3 dagen in de binnenstad van Gouda. In de zomer valt het op dat men vaak halverwege de week arriveert. Deze schatting komt in grote lijnen overeen met de resultaten uit het enquêteonderzoek in 2005. Onderstaande tabel laat zien dat de meeste watersporters in Gouda 2 a 3 dagen in Gouda zijn verbleven tijdens hun laatste bezoek. Een klein deel blijft langer.

#### **Verblijf in Gouda**

|                 |    |
|-----------------|----|
| <b>1 dag</b>    | 0  |
| <b>2 dagen</b>  | 45 |
| <b>3 dagen</b>  | 24 |
| <b>4 dagen</b>  | 6  |
| <b>5 dagen</b>  | 2  |
| <b>6 dagen</b>  | 4  |
| <b>7 dagen</b>  | 1  |
| <b>12 dagen</b> | 1  |
| <b>14 dagen</b> | 1  |

**Tabel** :verblijf watersporters in Gouda. Bron: enquêteonderzoek ZHBT, 2005.

Een klein deel van de recreatietoervaart bestaat uit huurboten. Een herkenbaar patroon is de huurboot die wordt gebruikt door een groep vrienden/kennissen tot ca. 6-8 personen.

Van de buitenlandse toervaarders is het grootste deel afkomstig uit Duitsland of Engeland. Bij uitzondering doet een Fransman of een Zwitser de stad aan.

In het voor- en naseizoen (vanaf september) is de bezoekersgroep van senioren herkenbaar in Gouda. De 'grijze golf'. Deze toervaarders ontwijken de drukte in de zomer. Zij zijn vaak de hele zomer (tot soms bijna een half jaar) op het water en verblijven vaak wel een week in de stad. Deze groep is vaak afkomstig uit de steden (Amsterdam, Utrecht) en kent veel herhalingsbezoek. Naast Gouda worden vaak de plassen aangedaan ('de natuur in'). Ook zijn er in het naseizoen wel mensen met jongere kinderen.

Veel zeiljachten boten komen aan het eind van de dag de binnenstad binnen nadat zij de Spoorbrug zijn gepasseerd om 21.43 uur / 21.13 uur (weekend). Zij blijven vaak 1 nacht, en zijn op doortocht over de Staande Mast Route. Als zij verder varen in de richting Alphen aan den Rijn, dan vertrekken zij vaak 's-ochtends vroeg om de draai van 10.13 uur van de Spoorbrug te halen. Hooguit zo'n 10% blijft wat langer hangen. De zeilers kunnen niet door de Mallegatsluis, dus komen binnen via de Kock van Leeuwensluis (de noordzijde van de stad).

Geschat wordt dat ongeveer 10-20% van het staandemastverkeer de binnenstad van Gouda bezoekt. Veel passanten zij al ongeveer een uur van tevoren aanwezig bij de Spoorbrug voordat de brug draait.

Er is een piek in het gebruik van de binnenstad door waterrecreanten in de periode van de basisschoolvakantie. Op warme, zonnige dagen is er incidenteel minder bezoek aan de binnenstad omdat toervaarders dan 'op de Hollandse plassen blijven hangen'.

Men bezoekt de havens in/nabij de binnenstad van Gouda in het algemeen primair vanwege de noodzaak om te bunkeren (schoon water) en om boodschappen te doen. Ouderen doen veelal de binnenstad aan om van daaruit een fietstocht te ondernemen richting de Reeuwijkse plassen.

Als men eenmaal in de stad is, zijn de 'trekkers' het historische karakter' van de binnenstad, de evenementen, de Kaasmarkt op donderdagen in de zomer en de antiekmarkt op de woensdag. Een bezoek aan Gouda wordt vaak daaromheen gepland.

## **Cruise- en chartervaart**

De grotere riviercruiseschepen arriveren in voorjaar en najaar in Gouda. Bijvoorbeeld schepen die in juni en juli op Rijn en Moezel varen. Fiets-vaarvakanties komen meer gespreid door het jaar heen. Dit zijn schepen van 25 meter of van ca. 40 meter lengte. De passagiers zijn vooral buitenlanders, vaak van of op weg naar Delft.

Sinds 1 januari 2005 zijn de regels voor reservering van de kade in Gouda gewijzigd. Voorheen was reserveren niet nodig, maar vanaf 2005 wel. Dit betekent dat de Goudse havendienst beter zicht heeft op het bezoek en daardoor beter actie kan ondernemen.

De schepen meren af aan de IJsselkade. Er kunnen daar ca. drie schepen achter elkaar liggen, en indien noodzakelijk soms twee of drie dik langs elkaar, afhankelijk van lengte en breedte van het schip. Er kunnen maximaal tot ongeveer vijf of zes schepen Gouda tegelijk aandoen. De schepen blijven meestal maar één nacht. Veel passagiersschepen arriveren op woensdag en vertrekken donderdagochtend om ongeveer 08.00 uur. Met deze gegevens als uitgangspunt kan de theoretische capaciteit van Gouda globaal worden berekend op drie schepen per dag (als de schepen niet naast elkaar hoeven te liggen) of omgerekend maximaal ongeveer 900 per jaar, uitgaande van een vaarseizoen van tien maanden.

De grotere riviercruiseschepen die Gouda aandoen, komen vaak uit de richting Amsterdam / Alphen aan den Rijn en gaan meestal nog richting Dordrecht. (en omgekeerd). Dit betreft meest Nederlandse rederijen. Onderstaand is het aantal aan de Goudse IJsselkade aankomende schepen (deels reserveringen, deels gerealiseerd) in 2005 weergegeven.

### **Aantal en type schepen IJsselkade 2005**

| Type schip            |    |
|-----------------------|----|
| Charterschip          | 56 |
| priveschip            | 25 |
| Riviercruise          | 22 |
| Zieken/minder validen | 16 |

|                    |            |
|--------------------|------------|
| dagpassagiersschip | 4          |
| overige            | 1          |
| <b>Totaal 2005</b> | <b>124</b> |

*Bron: gemeente Gouda, 2005*

De rederijen die de IJsselkade in Gouda in 2005 aandoen zijn:

*Charterschepen*

- Flotel Holland B.V.
- Fiets Vaarvakanties
- Vakantieschip Noorderzon VOF
- Rederij Fortuna B.V.

*Riviercruises*

- Riverline Cruises / Geuzenhof
- International River Cruising S.A. (Grievenmachten, DU)
- Croisi Europe
- Feenstra Rijn Lijn
- Boonstra River Line
- River Services GmbH
- OWN Ships support b.v. Ridderkerk
- Scylla Tours
- WT Cruises B.V.

*Cruise zieken/minder validen*

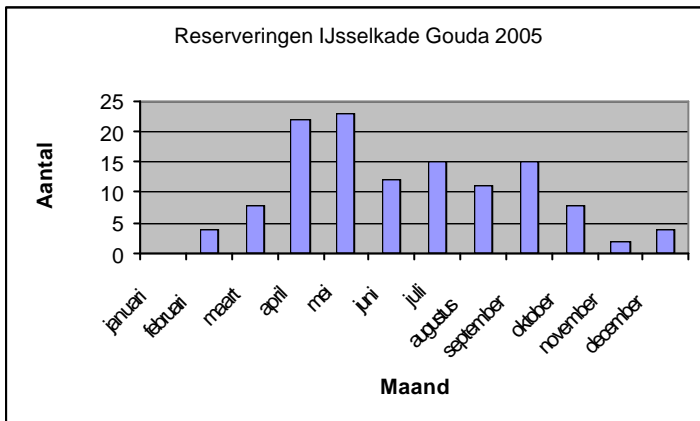
- Het Nederlandse Rode Kruis (Henry Dunant)
- Stichting Varende Recreatie
- Zonnebloem

*Dagpassagiersschip*

- Rederij Eureka

In de lijst van reserveringen in Gouda voor 2005 valt op dat 56 van de 124 aankomsten worden gerealiseerd door vier chartermaatschappijen. Het is voor Gouda dus van groot belang om deze maatschappijen goed te blijven bedienen. De 22 aankomsten van cruiseschepen worden gerealiseerd door 9 cruisemaatschappijen. Ook deze bedrijven kunnen in de komende jaren wellicht meer voor Gouda betekenen, als het verloop van het bezoek positief wordt ervaren door rederij en gasten. Ter vergelijking (indicatief) kan worden vermeld dat de stad Dordrecht in 2004 circa 250 charter- en cruiseschepen ontving.

60% van de bezoeken van riviercruiseschepen vindt landelijk plaats in april en mei. Een analyse van de reserveringen in Gouda laat zien dat het bezoek in Gouda meer gespreid over het jaar plaatsvindt. Het gedeelte dat in april en mei plaatsvindt, bedraagt 35% van de aankomsten. Wel is in Gouda eveneens een duidelijke piek herkenbaar in april en mei.



Bron: Gemeente Gouda, bewerking ZHBT, 2005

### Cruisevaart en chartervaart

In 2003 betaalde de chartervaart gemiddeld € 0,70 per meter scheepslengte havengeld en € 0,65 per persoon per nacht aan toeristenbelasting. De tarieven in Gouda wijken daar in gunstige zin van af. In Gouda is er voor hotelschepen geen toeristenbelasting verschuldigd. De haventarieven voor 'zone 1', te weten de Nieuwe Veerstal, de steiger aan het Gouwekanaal en de IJsselkade bedragen :

#### **Haventarieven Zone 1**

(bedragen per mete scheepslengter)

|            | <b>1e dag</b> | <b>1e-7e dag</b> |
|------------|---------------|------------------|
| < 50 meter | 0,32          | 0,49             |
| > 50 meter | 0,65          | 0,96             |

### 4.3 Resultaten enquêteonderzoek in Gouda en omgeving (2005)

In de periode juli en augustus 2005 zijn 120 enquêtes afgenomen onder toervaarders en -zeilers in Gouda en in de omliggende steden Dordrecht en Montfoort. In totaal zijn de schippers van 87 motorboten en van 33 zeilboten geënquêteerd. Onderstaand zijn per onderdeel de belangrijkste resultaten van het enquêteonderzoek samengevat:

#### Profiel

De 120 Gouda onderzochte watersporters in en om Gouda hadden de boot voor het grote merendeel in eigendom: het betrof 118 eigenaren tegen 2 watersporters die de boot gehuurd hadden. Zij waren afkomstig uit Nederland (115 keer), Duitsland (2) en België (3 keer).

Qua leeftijd lag het zwaartepunt onder de 87 onderzochte toervaarders bij de leeftijdscategorie 55+. De onderzochte zeilers zijn het meest vertegenwoordigd in de leeftijdscategorie 40-55 jaar.

Van de liggers in Gouda was het grootste deel afkomstig uit Zuid- en Noord-Holland (gelijke score), gevolgd door Gelderland en Utrecht. In Dordrecht en Montfoort bleken de meeste schippers uit Zuid-Holland afkomstig te zijn en (veel) minder uit Noord-Holland.

Aan de watersporters is de vraag gesteld welke route (voorgaande en volgende ligplaats) zij op dat moment volgden. Zeilers volgden over het algemeen plaatsen langs de de Staande Mastroute. De voorgaande en volgende ligplaatsen van toervaarders waren zeer divers: van en naar Utrecht, Noord-Holland, richting Zeeland en het Groene Hart. Voor Montfoort gold dat de ligplaatsen met name langs plaatsen aan de Hollandse IJssel lagen.

Het aantal personen aan boord lag gemiddeld op 2,5. Voor zeilers was het gemiddelde iets hoger (2,8) dan bij toervaarders (2,4).

Het (kostwinners)inkomen van 37 ondervraagde watersporters lag boven modaal (meer dan 35.000 euro, bij 35 watersporters was dat lager. Omdat 48 watersporters het niet wisten en/of niet wilden prijsgeven, kan niet met zekerheid gesteld worden of de inkomens van de onderzochte watersporters inderdaad voor het grootste gedeelte in de hogere categorie vielen.

#### Vaar / bezoekgedrag

De populairste bestemmingen van de onderzochte groep motorvaarders waren (in volgorde van prioriteit) Zuid-Holland, Noord-Holland, Randmeren, het rivierengebied Maas, Lek en Rijn en de meren en rivieren in Friesland.

De ondervraagde zeilers varen het liefst op het IJsselmeer, in het Deltagebied/Zeeland en de Waddenzee. Het IJsselmeer heeft vaak de hoogste prioriteit.

Wat betreft de vaarperiodes werd vastgesteld dat de ondervraagde watersporters zowel in het hoogseizoen als in het voor- en naseizoen voeren, in een redelijk gelijkmatige verdeling. Ook vaart men in (lange) weekenden. Acht motorvaarders gaven aan juist bij voorkeur niet in het hoogseizoen te varen.

Zowel voor de bevraagde toervaarders als zeilers is 'ontspannen op het water' het belangrijkste doel om te gaan varen. Daarnaast vinden de onderzochte watersporters 'vrijheid' en 'rust en stilte' belangrijke doelen om te gaan varen. Zeilers geven daarnaast nog aan dat zij het zeilen als doel op zich ('hobby') zien.

De toervaarders zijn iets meer geïnteresseerd om steden te bezoeken dan de zeilers. 20% (tegenover 9% zeilers). De schippers van motorboten noemden 'steden bezoeken' bij de twee meest belangrijke doelen om te gaan varen. Dit verschil is echter nauwelijks zichtbaar in het aantal steden dat toervaarders respectievelijk zeilers per jaar aandoen. Voor motorvaarders ligt het gemiddelde iets hoger (ruim 16 steden) dan bij zeilers (15 steden).

De belangrijkste reden om een stad te bezoeken is zowel voor toervaarders als zeilers het doen van de (dagelijkse) boodschappen. Winkelen, bezoek restaurant/café en cultuurbezoek worden daarna als de belangrijkste motieven om steden te bezoeken gegeven.

De belangrijkste informatiebronnen voor watersporters om hun vaardoel te bepalen is advies van familie, vrienden en andere watersporters en het weerbericht. Zeilers blijken vooral af te gaan op het weer (vooral de windrichting is bepalend). Een groot deel van de toervaarders (38%) en zeilers (15%) gaf aan geen informatiebronnen te gebruiken of op eigen ervaring de route uit te stippelen. Uit het onderzoek 'Wat drijft de waterrecreant?' een onderzoek van TRN (huidig NBTC) uit 2002 blijkt dat toervaarders (50%) en zeilers (70%) meestal dezelfde gebieden bevaren. Dit zou kunnen verklaren waarom de watersporters weinig informatiebronnen gebruiken voor hun vaartochten en vooral op eigen ervaring afgaan. Een klein aantal toervaarders gaf wel aan specifieke informatiebronnen (vooral tijdschriften) te gebruiken. De waterkampioen (6x), waterkaarten (5x) en de Vaarkrant van de Telegraaf zijn het meest genoemd.

## Waardering van de haven en watersportvoorzieningen

### Waardering voorzieningen

In totaal hebben 88 van de 120 onderzochte watersporters in de afgelopen drie jaar Gouda met de boot bezocht. Deze 88 watersporters is gevraagd hoe zij de watersportvoorzieningen in het algemeen waardeerden in Gouda. 63 % (55x) Van deze watersporters was tevreden en 10% zelfs zeer tevreden over de watersportvoorzieningen in Gouda. 22% Gaf als mening neutraal en 6% was (zeer) ontevreden over de watersportvoorzieningen.

### Per locatie: Regentesseplantsoen

In de waardering van de verschillende aspecten van het Regentesseplantsoen valt een aantal zaken op:

- Sanitaire voorzieningen (conclusies ook van toepassing op Turfsingel en Lage/Hoge Gouwe). Sanitaire voorzieningen worden door meer dan de helft van de watersporters als twijfelachtig tot slecht beoordeeld. Veel gehoorde klachten zijn:
  - Te weinig sanitaire voorzieningen (meest genoemde klacht)
  - Smerig, vies, slecht onderhouden
  - Te ver weg (alleen van toepassing bij Regentesseplantsoen/Kattensingel)
- Water: Te weinig watertappunten
- Aanlegsteigers: te weinig aanlegsteigers
- Elektra: te weinig aansluitpunten en/of en elektra langer dan 6 uur aan laten ( na 6 uur slaat de elektra uit).
- Groenstrook: watersporters die de groenstrook als twijfelachtig tot slecht beoordelen geven aan dat er te veel hondenpoep in het gras ligt. Daarnaast is er ook te weinig groen.

### Turfsingel

In de waardering van de Turfsingel valt een aantal zaken op:

- Elektra: Elektra bevindt zich slechts aan één zijde van de Turfsingel: er zijn te weinig aansluitpunten. Verder moet de elektra langer aan blijven staan, langer dan de huidige zes uur.
- Veiligheid: De Turfsingel wordt door een groot aantal watersporters (46%) als een redelijke veilig tot onveilige locatie gezien. Last van onveilig gevoel, criminaliteit en hangjongeren zijn veelgehoorde klachten.
- Afstand tot winkels: de afstand tot het winkelaanbod van Gouda wordt door sommige watersporters als een nadeel gezien van de Turfsingel.
- Groenstrook: slechts aan één zijde van de Turfsingel is er een groenstrook. Hoewel een aantal watersporters het ontbreken van een groenstrook als negatief beoordelen, geven zij ook wel aan dat zij er geen behoefte aan hebben en men dit ook niet verwacht bij een bezoek aan een stad.

### Lage/Hoge Gouwe

In de waardering van de Lage/Hoge Gouwe valt het volgende op:

- Groenstrook: ontbreekt in Lage/Hoge Gouwe. De groenstrook wordt door de watersporters echter niet gemist of men heeft er geen behoefte aan
- De overige aspecten worden over het algemeen positief beoordeeld

## Kromme Gouwe

In de waarderingen van de Kromme Gouwe valt het volgende op:

- Sanitaire voorzieningen worden beduidend beter beoordeeld dan de sanitaire voorzieningen in het centrum van de stad Gouda.
- De afstand tot winkels in Gouda wordt als nadeel van deze locatie ervaren.

## Ontbrekende watersportvoorzieningen

Aan de 88 geënquêteerden is gevraagd welke watersportvoorzieningen er nog ontbreken/ zij missen in Gouda. Dit leverde de volgende antwoorden op:

43 watersporters (49%) kon geen watersportvoorzieningen bedenken die ontbreken in Gouda. Van degenen die wel ontbrekende voorzieningen aangaven (45 personen), kwam de meerheid (37 x) toch uit op een verbetering van de punten die boven per locaties staan genoemd. Door de overigen worden de volgende watersportvoorzieningen gemist:

- watersportwinkel (4x);
- benzine en gas station (3x);
- wasmachines (1x).

De bereikbaarheid van Gouda over water wordt over het algemeen zeer positief bedoeld. Niet één watersporter beoordeelt de bereikbaarheid van Gouda over water in het algemeen negatief! De openingstijden van bruggen en sluizen in Gouda wordt iets minder positief beoordeeld. De klachten die er zijn, zijn zeer divers hebben met name betrekking op door hen gewenste ruimere openingstijden van bruggen en sluizen en dat ook op zondag in het naseizoen de bruggen en sluizen opengaan. De openingstijden van de Spoorbrug worden door de zeilers negatief beoordeeld. De zeilers zouden graag zien dat de openingstijden van de Spoorbrug worden verruimd.

De informatie aan de watersporter in Gouda wordt over het algemeen goed gewaardeerd. De folder die door de havendienst wordt gegeven bij binnenkomst wordt zeer op prijs gesteld. Toeristische informatievoorziening over stad en regio wordt iets slechter gewaardeerd.

Het lig- en havengeld wordt, zowel op de Kromme Gouwe als op de locaties in de stad door de watersporters positief beoordeeld. In vergelijking met andere gebieden buiten Gouda is het lig- en havengeld in Gouda relatief laag.

Het brug- en sluzengeld wordt iets negatiever beoordeeld door de watersporters. Een aantal watersporters geeft aan dat zij de doorgang door de Mallegatsluis te duur vinden.

## Niet-bezoekers

In het onderzoek zijn 39 motorbootvaarders buiten de binnenstad van Gouda geënquêteerd, te weten op de locaties spoorbrug, Montfoort en Dordrecht. Van deze groep hadden 14 toervaarders nog nooit of niet in de afgelopen drie jaar Gouda per boot bezocht. 7 schippers kenden Gouda helemaal niet (dus ook niet via een bezoek met een ander vervoermiddel).

Desgevraagd antwoordden zij op de vraag waarom meestal 'geen specifieke reden'. 'Geen tijd' en 'criminaliteit' werden beide (slechts) twee keer genoemd.

Van de 31 buiten Gouda ondervraagde zeilers hadden er 18 nog nooit of niet in de afgelopen drie jaar Gouda per boot bezocht. Negen zeilers kenden Gouda helemaal niet (dus ook niet via een bezoek met een ander vervoermiddel). Redenen om Gouda niet (meer) per boot te bezoeken waren: (maximaal twee antwoorden): 'geen specifieke reden' (6x); geen tijd (6x); en 'onaantrekkelijke stad voor zeilers' (2x).

## **Waardering van de Goudse binnenstad**

De geïnterviewde watersporters die de binnenstad van Gouda wel per boot hebben bezocht, verbleven gemiddeld 2 a 3 dagen in Gouda tijdens hun *laatste* bezoek. Alle schippers die Gouda per boot aandeden, zo bleek, bezochten ook de binnenstad. Aan degenen die ooit de binnenstad van Gouda hebben bezocht (dus met of zonder boot) is de vraag gesteld wat zij (on)aantrekkelijk aan de binnenstad vonden.

### *Aantrekkelijk*

De volgende aspecten van Gouda worden door de watersporters als aantrekkelijk aan de binnenstad

van Gouda ervaren:

- Historisch stadscentrum (incl. stadhuis, kerk, plein) (50x)
- Winkelaanbod (25x)
- Kaasmarkt/de Waag (21x)
- Gezelligheid/sfeer (18x)
- Loopafstand/bereikbaarheid (2x)

#### *Onaanrekkelijk*

De meerderheid (59 personen) van de watersporters in Gouda kon geen onaanrekkelijke kanten van de Goudse binnenstad bedenken. Door de overigen werden de volgende aspecten genoemd:

- Criminaliteit/onveiligheid/hangjongeren (13x)
- Verkeerslawaai/rumoer (7x)
- Slordig/ vuil (3x)
- Weinig ligplaatsen (2x)

#### Motief om de stad Gouda te bezoeken

De onderzochte watersporters is tevens gevraagd wat het belangrijkste motief was om de stad Gouda te bezoeken. Dit leverde de volgende antwoorden (motieven) op:

- Stadsmotieven (57x)
  - Gezellige stad (22x)
  - Historische stad (16x)
  - (kaas) markt (6x)
  - Winkelen (11x)
  - Restaurants (2x)
- Tussenstop/op de route (32x)
- Familiebezoek (2x)
- Overig (5x)

#### Activiteiten en bestedingen

Uit dit onderzoek blijkt dat de watersporters tijdens hun laatst genoten dagtochten gemiddeld bijna vier activiteiten hebben ondernomen. Boodschappen (89%), winkelen (83%), bezoek restaurant/cafe (63% en wandelen/fietsen (52%) zijn daar de populairste activiteiten. Een kleiner deel (5%) heeft een evenement bezocht.

Toervaarders besteden gemiddeld bijna 40 euro per persoon per dag in een stad als Gouda, zeilers besteden in dit onderzoek ongeveer 28 euro per dag per persoon (in dit bedrag zijn alle uitgaven meegeteld). Opvallend is dus dat toervaarders bijna 12 euro meer uitgeven per persoon per dag. Boodschappen, horeca en winkelen zijn de belangrijkste activiteiten waar geld aan uitgegeven wordt. Aan cultuurbezoek wordt nauwelijks geld besteed.

#### Imago Gouda

De onderzochte watersporters in Gouda is gevraagd, met een maximum van drie antwoorden, waar zij Gouda mee associëren. Uit de gegeven antwoorden blijkt dat Gouda vooral geassocieerd wordt met Kaas (77x genoemd), stroopwafels (36x) en kaarsen (35x). Daarnaast wordt Gouda gezien als een historische (39x) en gezellige (26x) stad. Verder associëren 29 watersporters Gouda met het stadhuis. Opvallend is nog dat een aantal zeilers Gouda en de Spoorbrug aan elkaar linken. Opvallend is verder ook dat Gouda nauwelijks met negatieve zaken wordt geassocieerd.

#### Aanbevelingen voor Gouda?

Ten slotte is aan de watersporter gevraagd of zij nog aanbevelingen konden geven om de stad Gouda aantrekkelijker te maken. Het overgrote deel (87x) kon geen aanbevelingen bedenken. Antwoorden die meer dan 1 x voorkwamen waren 'verbetering Veiligheid (met name Turfsingel)' (9x), 'verbetering huidige watersportvoorzieningen' (7x), 'verruiming openingstijden Spoorbrug' (4x) en 'verlaging sluisgeld' (2x). Het punt van de criminaliteit werkt dus door in het imago van de stad onder watersporters. Ook op het punt van de voorzieningen en brugbediening is er verbetering mogelijk.

## Verschillen tussen Gouda en de landelijke ontwikkeling

Het enquêteonderzoek geeft een actueel beeld van de waterrecreatie in Gouda. Dit beeld roept de vraag op hoe de situatie in Gouda zich verhoudt tot de landelijke ontwikkelingen. Doet Gouda het beter, slechter, of neemt Gouda een specifieke plek in binnen de totale markt?

Om deze vraag te kunnen beantwoorden is onderstaand per onderwerp bekeken op welke punten de resultaten van het onderzoek in Gouda afwijken van het landelijke beeld.

### Profiel

#### *Eigen boot of huurboot?*

In Gouda zijn deze zomer slechts twee van de tachtig geënquêteerde schippers opvarend op een gehuurd schip. Waarschijnlijk is deze verhouding niet geheel representatief. Het landelijke beeld (TRN, 2002) is dat van alle onderzochte personen 27% vaart op een gehuurde boot. 70% van de onderzochte personen vaart met de eigen boot, leent een boot van iemand anders of vaart mee met iemand anders. Alterra registreerde in 2002 8% minder huurboten op het water dan in een vergelijkbaar onderzoek in 1993.

TRN constateerde in 2002 dat het totaal aantal verhuurbedrijven in Nederland relatief stabiel is. Er vindt in de markt zowel schaalvergroting plaats als vernieuwing, twee ontwikkelingen die elkaar landelijk in balans houden. Zuid-Holland lijkt echter bij deze ontwikkeling aan het kortste eind te trekken. Door ZHBT is vastgesteld dat de huurmogelijkheden binnen Zuid-Holland voor een kajuitmotorboot in de periode 1996-2002 sterk zijn afgenomen. Vier van de zeven verhuurbedrijven zijn in die periode uit Zuid-Holland vertrokken (ZHBT, 2002).

#### *Leeftijd, inkomen*

De leeftijd van de in Gouda geënquêteerde schippers was relatief hoger dan het landelijke gemiddelde. Het aandeel 55+ bij de motorbootvaarders was in Gouda 54% tegen 33% landelijk. Ook bij de zeilers was de oudere doelgroep als geheel oververtegenwoordigd. Hoewel (vanwege een verschil in meetsystematiek) geen exacte vergelijking te maken is, lag het aandeel van zeilers boven de 40 jaar hoger dan het landelijke beeld. Daarbinnen was de groep zeilers van 55 jaar en ouder opmerkelijk gezien juist wat lager in Gouda.

Over het geheel genomen ontstaat het beeld dat de toervaarder die Gouda bezoekt overwegend tot de oudere leeftijdscategorie behoort en dat Gouda ten opzichte van Nederland een relatief oudere doelgroep trekt (bij zowel motor- als zeilboten).

Op het punt van inkomen en het aantal personen aan boord zijn er geen significante afwijkingen in Gouda gevonden ten opzichte van het landelijke beeld.

### Vaar/bezoekgedrag

#### *Vaarperiode*

Landelijk geldt dat toervaren als dagtocht met name plaatsvindt in mei tot en met augustus. Het toervaren als vakantie vindt voornamelijk plaats in juni, juli en augustus (TRN, 2002).

In het onderzoek in Gouda is daarentegen vastgesteld dat de ondervraagde watersporters zowel in het hoogseizoen als in het voor- en naseizoen voeren, in een redelijk gelijkmatige verdeling.

Hoogseizoen werd door de schippers 112 keer genoemd terwijl ook 94 keer het voor- en naseizoen werd genoemd. Ook vaart men in (lange) weekenden. Acht motorvaarders gaven aan juist bij voorkeur niet in het hoogseizoen te varen.

Uit de interviews is naar voren gekomen dat in Gouda met name na het hoogseizoen veel bezoek van de 'grijze golf' wordt gesignaleerd. Het lijkt er daarom op dat de waterrecreatie in Gouda voor een vrij gelijkmatige stroom van bezoekers aan Gouda zorgt gedurende een groot deel van het jaar.

De motieven van de in Gouda bevroegde schippers om te gaan varen, komen goed overeen met recente landelijke registraties. Ook de wijze van informatie verzamelen door de schippers wijkt niet in belangrijke mate af van de landelijke situatie.

Op het punt van de voorkeur voor vaargebieden zijn er geen significante afwijkingen in Gouda gevonden ten opzichte van het landelijke beeld.

## Bestedingen

Volgens de bevindingen van ZHBT zijn de bestedingen van toervaarders in Gouda hoger dan de landelijke bestedingen. Hieruit kunnen echter geen conclusies worden getrokken omdat de steekproefgrootte van het enquêteonderzoek door ZHBT in 2005 niet representatief was (zie ook de verantwoording op pagina 5).

Onderstaand zijn de resultaten van beide onderzoeken apart vermeld.

| <b>Bestedingen (TRN 2002)</b> | € p.p.p.d. | opvarenden | € per boot p.d. |
|-------------------------------|------------|------------|-----------------|
| motorschepen                  | 28,9       | -          | -               |
| zeilschepen                   | 17,0       | -          | -               |

| <b>Bestedingen (ZHBT, 2005)</b> | € p.p.p.d. | opvarenden<br>(gemiddeld) | € per boot p.d.<br>(indicatief) |
|---------------------------------|------------|---------------------------|---------------------------------|
| motorschepen                    | 39,9       | 2,75                      | 109,7                           |
| zeilschepen                     | 28,0       | 2,75                      | 77,0                            |

*N.B. In beide onderzoeken gaat het om de totale dagbestedingen per persoon per dag, dus inclusief boodschappen, overnachting, horecabezoek, verzorging, boodschappen en recreatieve bestedingen. N.B. 2 Bij de onderzoeksresultaten van ZHBT is het bedrag ter indicatie vermenigvuldigd met het landelijke gemiddeld aantal opvarenden zoals onderzocht door Alterra (2002).*

Een belangrijke conclusie die uit onderzoek door Alterra (2002) en TRN (2002) is getrokken, is dat motorvaarders tegenwoordig meer besteden dan zeilers. Landelijk onderzoek wijst uit dat dit tien jaar geleden andersom was. In deze cijfers weerspiegelt zich de trend dat het vertier aan land steeds belangrijker is geworden voor de toervaart en voor de motorschippers in het bijzonder.

## Waardering van Gouda

Op het punt van de waardering van Gouda en de aanwezige voorzieningen is geen vergelijkend onderzoek beschikbaar dat specifiek gericht is op Gouda. De huidige waardering voor de Goudse binnenstad geeft het beeld dat de waterrecreant vooral de algemene toeristische aantrekkingskracht van de stad waardeert (de historische binnenstad met het beeldbepalende stadhuis, de terrasjes en markten en de bekende Goudse producten kaas, kaarsen en stroopwafels.)

## 4.4 Conclusies voor Gouda

Onderstaand zijn de belangrijkste waarnemingen uit het bronnenonderzoek en de enquête onder toervaarders en –zeilers verwerkt tot conclusies voor Gouda. Deze zijn gerangschikt in de vorm van een overzicht van sterkten, zwakten, kansen en bedreigingen.

### Recreatietoervaart

#### Sterke punten

- Gouda wordt door de huidige recreatietoervaarders over water vrij goed beoordeeld. Driekwart van de bezoekers is tevreden of zelfs zeer tevreden over Gouda.
- Gouda heeft ruimtelijk een uitstekende uitgangspositie voor het versterken van de doelgroepen voor zowel de recreatietoervaart, cruisevaart en de chartermarkt. Door de centrale ligging is Gouda goed bereikbaar over water.
- Het Groene Hart heeft landelijk het grootste marktaandeel voor toervaren. De landschapskwaliteit en voorzieningen in dit gebied en de omliggende steden (Dordrecht, Delft, Leiden, Rotterdam en Amsterdam) versterken het aanbod van Gouda en sluiten uitstekend aan op het bezoekgedrag van de toevaarder.
- Gouda lijkt toervaarders te trekken over een relatief lange periode, ongeveer van maart tot oktober. Veel toervaarders die graag in Gouda en het Groene Hart varen, geven aan graag buiten het hoogseizoen te varen.
- Gouda heeft een eigen, herkenbaar toeristisch profiel en een hoge internationale

naamsbekendheid. Toervaarders blijken vooral op het algemene imago van de stad af te komen.

- Voor Nederlanders is Gouda vooral een stad die wordt bezocht voor recreatief winkelen tijdens een dagtocht of een stadswandeling. Dit sluit echter goed aan bij de bezoekmotieven van toervaarders.

### Zwakten

- De waterrecreatie wordt in Gouda nog te weinig bekeken vanuit het perspectief van de toervaarders zelf, en teveel vanuit beperkingen als openingstijden en onveiligheid. Het sanitair staat op een te onherbergzame locatie, de aanlegplaatsen aan de Turfsingel functioneren niet goed, er kan beter ingespeeld worden op de recreatieve wensen.
- In Gouda worden de sanitaire voorzieningen door meer dan de helft van de toervaarders als onvoldoende beoordeeld. (landelijk is dit ongeveer 25%). Te weinig, slecht onderhouden, te ver weg zijn de belangrijkste pijnpunten.
- De ligging van Gouda sluit minder goed aan bij het gedrag van de toerzeilers, die veelal op doortocht zijn naar het open water van de Delta, de plassen, het IJsselmeer en verder. Toch heeft het Groene Hart een derde plaats qua marktaandeel voor toerzeilen na het Friese merengebied en het IJsselmeer.
- Door zeilers wordt 'Gouda' geassocieerd met het knelpunt 'de spoorbrug'. Gouda is in de beleving van zeilers op de staandemastroute vooral een beperking in plaats van een aantrekkelijk aanbod.
- De locatie Turfsingel functioneert slecht als het gaat om het verblijf van recreatietoerwaardschepen. In de huidige situatie levert de (perceptie van) onveiligheid aan de Turfsingel schade op voor het imago van Gouda als watersportstad. Aan deze situatie moet iets worden gedaan om verdere imagoverslechtering te voorkomen.
- De huidige aanpak is te passief. Gouda straalt nog niet uit dat het een watersportstad wil zijn. Er is op dit moment bijvoorbeeld geen actieve benadering van de recreatietoerwaarders vanuit toeristisch perspectief.
- Ten opzichte van vergelijkbare steden zoals Leiden, Haarlem en Delft scoort Gouda relatief hoog met 'kooptoeisme', en relatief laag met museumbezoek. Toervaarders blijken nauwelijks geld uit te geven aan cultuurbezoek en het lijkt geen specifiek bezoekmotief voor hen te vormen.
- Bezoekers aan de Goudse binnenstad geven de voorkeur aan een ligplaats met een groenstrook ernaast, zoals bij het Regentesseplantsoen.

### Kansen

- Indicaties uit de markt (bestaand onderzoek) wijzen op een trage maar vrij constante groei van de markt. In de huidige situatie wordt de ligplaatscapaciteit van de recreatietoervaart in Gouda niet volledig benut, hier ligt dus een kans om te groeien.
- Toervaarders onderbreken de tocht vaker dan zeilers voor een rustdag en besteden steeds meer aan recreatieve activiteiten aan wal.
- Gouda heeft een maritieme traditie die nog beter voor het voetlicht gebracht zou kunnen worden in relatie tot het cultureel en havenkwartier (ambachten, monumentale panden, maritieme bedrijvigheid, markten en overslagplaatsen, maritieme elementen in de Sint Janskerk).
- Gouda kan een startpunt zijn voor toervaarders uit de Randstad met een eigen boot of huurboot vanuit de Randstad. De verhuurmogelijkheden zijn in Zuid-Holland sterk afgenomen. Gouda zou op termijn een goede uitvalsbasis kunnen zijn voor een nieuw bootverhuurbedrijf.
- Het aantal klachten in Gouda over wachtplaatsen en de bedieningstijden van bruggen en sluisen lijkt niet bijzonder veel hoger te zijn dan in de rest van Nederland. Er ligt wel een kans voor Gouda om het huidige 'korte vaarseizoen' uit te breiden tot de periode maart- oktober.
- Dit betreft met name de beperking van de draai van de Mallegatsluis. De Mallegatsluis draait buiten de drie maanden juni, juli en augustus niet op zondagen. De impact van een verruiming van de draaitijden van de Mallegatsluis kan vrij groot zijn. Gouda is een aantrekkelijke bestemming voor een boottocht met een huurboot in het weekend vanuit het omliggende gebied (Groene Hart en omliggende steden). Deze bezoekers varen naar Gouda maar willen dan wel graag in de binnenstad liggen. Als de Mallegatsluis ruimer draait buiten de zomerperiode, krijgen bootverhuurders meer mogelijkheden om boten te verhuren voor het weekend. Het stelt gasten namelijk in de gelegenheid om op zondag terug te varen naar de verhuurlocatie.
- De vraag naar ligplaatsen in Gouda is groter dan het aanbod. In Gouda is één

watersportvereniging; deze vereniging heeft een wachtlijst.

- Toervaarders die Gouda aandoen vinden nauwelijks toeristische informatie, terwijl zij daar wel behoefte aan hebben. Deze informatie kan hen in Gouda zelf worden aangeboden, of eventueel in samenwerking met andere steden die samen met Gouda een aantrekkelijke route kunnen vormen.
- De staandemastroute heeft landelijk een hoge naamsbekendheid en kan biedt kansen om verder ontwikkeld te worden. Dit betekent dat versterking van de staandemastroute in het belang is van de ontwikkeling van Gouda als vaarbestemming en vice versa.

### Bedreigingen

- Vanwege de hoge gemiddelde leeftijd van de toervaarders is te verwachten dat over vijf of tien jaar vraaguitval zal optreden. Onderzoek (Alterra, 2002) laat zien dat toervaren onder jongeren niet veel populairder wordt.
- Andere steden zoals Leiden, Delft en Dordrecht zijn bezig hun toervaartvoorzieningen te ontwikkelen of te verbeteren. Als Gouda bij deze ontwikkelingen achterblijft, daalt de verblijfskwaliteit in Gouda ten opzichte van andere steden en uiteindelijk ook het imago en de aantrekkingskracht van de stad.
- Gouda staat onder toervaarders bekend als een relatief goedkope ligplaats. Aan de andere kant is het kwaliteitsniveau van de voorzieningen onder druk. Als er niets aan de voorzieningen gebeurt, krijgt Gouda het imago van een stad met verouderde ligplaatsvoorzieningen.
- Andere steden (Dordrecht) zijn nu al actief om hun positie op de staandemastroute te versterken.
- Als er geen aanpassingen plaatsvinden aan de ligplaatsen bij de Watersportvereniging Gouda, loopt de kwaliteit van de aanlegplaatsen steeds verder achteruit doordat de boten gemiddeld langer, breder, dieper en hoger zijn en deze maten verder zullen oplopen.
- De aantrekkingskracht van de Hollandse plassen neemt af door verdere verstedelijking en een verouderd aanbod. Toervaarders uit Zuid-Holland varen steeds meer buiten hun eigen provincie, en doen dit opvallend veel meer dan toervaarders uit andere delen van Nederland.

## **Conclusies voor Gouda: cruisemarkt en chartervaart**

### Sterke punten

- De ruimtelijke ligging van Gouda biedt net als voor de recreatietoervaart een uitstekende bereikbaarheid en uitgangspositie voor verdere groei, met name voor de chartervaart.
- Gouda wordt redelijk tot goed gewaardeerd als aanlegplaats voor de cruise- en chartervaart. Het water is vrij van druk verkeer en golfslag. De kade biedt voldoende ruimte en voorzieningen.
- Gouda heeft aan de IJsselkade capaciteit voor verdere groei van het aantal cruise- en charterschepen.
- Het prijsniveau in Gouda is aantrekkelijk. Prijs speelt een belangrijke rol in deze markt. Het is zaak om deze positie te behouden en te zorgen voor een goede kwaliteit van de ontvangst.
- Gouda is vooral sterk in het trekken van charterschepen. Gouda ontvangt mede daardoor motorpassagiersschepen in relatief gelijkmatige perioden gedurende het jaar, wat vanuit economisch oogpunt een groot voordeel is.

### Zwakten

- Gouda is nog minder sterk in het trekken van het (lucratievere) segment van de riviercruiseschepen. Hoewel gedetailleerde gegevens ontbreken, kan voorzichtig worden geconcludeerd dat Gouda nog onvoldoende profiteert van de sterke groei in deze markt. De totale aankomsten aan de IJsselkade (charter- en cruisemarkt) zijn tussen 2002 en 2005 zelfs teruggelopen.
- Gouda heeft geen positie als turnaround haven voor de cruisevaart en heeft realistisch gesproken ook niet de potentie om dat te worden. Gouda zal zich moeten profileren als de meest aantrekkelijke 'Holland' beleving voor de buitenlandse cruisevaart, en de meest geschikte locatie voor excursies in maar ook buiten Gouda. Dit kunnen zijn fietstochten, excursies naar kaasboerderijen, naar ambachtelijke productiebedrijven, maar ook de Keukenhof, Kinderdijk enzovoort.

- bij de aanlanding aan de IJsselkade wordt geen enkele welkomst informatie aangeboden
- Voor de riviercruises is de ligging van Gouda ongunstiger (verder) ten opzichte van bijvoorbeeld Schoonhoven.

#### Kansen

- Gouda zou door een actievere marktwerking meer riviercruiseschepen kunnen trekken. De capaciteit van de IJsselkade is nog (lang) niet volop benut. Op termijn zou dan eventueel een tijdelijk tekort aan ligplaatscapaciteit kunnen ontstaan in de maanden april en mei.
- Met haar typische Hollandaanbod zou Gouda meer kunnen profiteren van de sterk gegroeide internationale riviercruisemarkt
- Charterschepen beslissen vaak pas laat om aan te meren in een bepaalde haven. Flexibiliteit bij de reservering is voor hen belangrijk om snel in te kunnen spelen op de wensen van de rederij. Een belangrijke concurrerende haven van Gouda is Schoonhoven.

#### Bedreigingen

- Andere steden (Dordrecht, Delft, Leiden) werken ook aan de verbetering van de ontvangst van cruise-en charterschepen. Het is belangrijk dat Gouda het voordeel van haar herkenbare toeristisch 'Hollandprofiel' weet uit te buiten en operators weet over te halen Gouda aan te doen.
- Op termijn zal het typische Hollandproduct wat minder nadruk krijgen binnen de riviercruisemarkt.
- De rendementen in de chartervaartbranche staan al jaren onder druk. De groei in het aantal charterschepen is afgevlakt.

## 5 Ontwikkeling van de waterrecreatie in Gouda

### 5.1 Strategie en doelgroepbepaling

#### Recreatietoervaart

##### Cultuur als trekker?

Over het geheel genomen, blijkt dat de toevaarder die Gouda bezoekt overwegend tot de oudere leeftijdscategorie behoort en dat Gouda ten opzichte van Nederland een relatief oudere doelgroep trekt (bij zowel motor- als zeilboten).

Binnen deze groep bevindt zich de toevaarder die op doortocht is naar een ander deel van Nederland. Hij meert tijdelijk in Gouda aan voor een tussenstop. Daarnaast komt in Gouda de toevaarder in de leeftijd van 50+ die Gouda al kent, en die als het aanbod in Gouda bevalt, mogelijk ook in de toekomst Gouda weer zal bezoeken, vaak voor meerdere dagen.

Het is van belang om in te spelen op de wensen van deze doelgroepen. De oudere toevaarder is een dankbare doelgroep, want hij neemt relatief langer vakantie, bouwt meer rustdagen in tussen het varen en besteedt meer aan recreatieve activiteiten onderweg.

Hoewel de oudere doelgroep doorgaans meer interesse heeft in cultuur, lijkt koppeling van recreatietoervaart aan het cultureel aanbod moeilijk omdat toevaarders nauwelijks een cultureel bezoekmotief hebben. Uit alle bestudeerde onderzoeken blijkt cultuur slechts een kleine rol te spelen in de beleving van de toevaarder. Het is daarom niet realistisch om de voorkeuren van toevaarders op dit punt substantieel te willen beïnvloeden.

Aan de andere kant zoeken toevaarders wel meer recreatieve activiteiten aan wal. Dit kan zeker ook cultuurbezoek zijn. De uitleg is als volgt: een culturele expositie in het stedelijk museum zal niet snel de hoofdreden zijn voor een toevaarder om naar Gouda te varen. Maar het cultureel aanbod kan wel het verschil maken voor de aantrekkingskracht van Gouda ten opzichte van andere oude steden en stadjes. Het beter en aantrekkelijker onder de aandacht brengen van de grote, bekende trekkers van Gouda zoals de Sint Janskerk, het stadhuis en de evenementen blijft belangrijk voor deze doelgroep.

##### Bestaande of nieuwe markten?

Grote investeringen in marktwerking voor de recreatietoervaart lijken (nog) niet zinvol. De recreatietoervaartmarkt is een vrij vaste markt met veel herhalingsbezoek, die moeilijk te sturen is via media-campagnes. De meest waterrecreanten stippelen vooraf geen route uit of winnen informatie over het gebied in. Zij zijn het beste te bereiken op de plaats waar zij zich met de boot bevinden, dus bij voorkeur in Gouda zelf.

Omdat de voorzieningen deels nog niet op het gewenste peil zijn, zou een actieve marktwerking zelfs negatief kunnen uitpakken.

Beter is het om de bestaande voorzieningen verder te verbeteren, beter te organiseren en de algemene uitstraling van gastvrijheid van Gouda jegens de toevaarder en -zeiler te vergroten. Zodat de verwachtingen in positieve zin worden overtroffen en het imago van Gouda sterker wordt. Verwacht mag worden dat daarna binnen de watersportkringen positieve mond-tot-mondreclame op gang zal komen.

Kortom: de beste aanpak lijkt om te concentreren op het beter bedienen van de bestaande bezoekers. Maatregelen zijn: het gemakkelijk toegankelijk maken van ontvangst- en ligplaatsinformatie (vooral via internet), het beter **afstemmen van brug- en sluistijden** op de marktvrage en in de **voorzieningen** zoals kwalitatieve, veilige aanlegplaatsen en service dichterbij de binnenstad tegen een aantrekkelijke prijs. De voorzieningen die in het Programma van Eisen (5.2) verder zijn uitgewerkt, zijn net als in deze alinea in **vet** aangegeven.

##### Aanbieden van Gouda en haar omgeving

Het Groene Hart heeft landelijk het grootste marktaandeel voor wat betreft het toevaren. De

landschapskwaliteit en voorzieningen in dit gebied inclusief de omliggende steden (Dordrecht, Delft, Leiden, Rotterdam en Amsterdam) versterken het aanbod van Gouda en sluiten uitstekend aan op het bezoekgedrag van de toerwaarder.

Dit betekent voor Gouda dat de kwaliteit van het aanbod in de stad én van de natuurlijke omgeving (fietsen rond de Reeuwijkse Plassen, Groene Hart) nadrukkelijk meeweegt in de beslissing van de toerwaarder om Gouda aan te doen. Het is belangrijk om dit te bedenken bij de toeristische informatie die aan toervaarders wordt aangeboden. De folder 'Welkom in havenstad Gouda' zou bijvoorbeeld uitgebreid kunnen worden met de actuele toeristische highlights uit de stad en omgeving.

#### Inspelen op de toekomstige toerwaarder en-zeiler

De toerzeilers bezoeken Gouda in veel mindere mate. Het is de moeite waard om hen meer bij Gouda te betrekken, want toerzeilers kunnen later in hun watersportcarrière toervaarders (met een motorschip) worden. Als het aanbod in Gouda de moeite waard is, zullen zij Gouda blijven bezoeken en de binnenstad ontdekken die zij voorheen altijd links lieten liggen. Door de toerzeilers te binden kan Gouda een relatief jongere groep interesseren voor de stad en daarmee voorkomen dat uitval van de vraag ontstaat over vijf a tien jaar.

Omdat zeil- en motorboten gemiddeld langer, breder, dieper en hoger worden zijn en deze maten verder zullen oplopen, is er ook bij toervaarders behoefte aan jachthavens met moderne voorzieningen en afmetingen.

Sommige onderzoekers voorzien zelfs een toekomst waarin jachthavens steeds meer voorzieningen gaan bieden, denk bijvoorbeeld aan winkels, restaurant, speeltuin, fietsverhuur en zelfs een zwembad. Jachthavens krijgen daardoor steeds meer de kenmerken van een vijfsterrencamping.

Om aan de wensen van de jongere toervaarders en toerzeilers te kunnen doen, is te overwegen om in Gouda een **nieuwe jachthaven** te vestigen. Deze jachthaven zou moeten zijn voorzien van voldoende parkeerruimte, een goede bereikbaarheid voor zeilers langs de staandemastroute. Een dergelijke locatie zou kunnen worden gevonden op het Sluiseiland, waar IJssel en Gouwekanaal bij elkaar komen. Door de vestiging van de wijk Westergouwe komt deze locatie meer centraal te liggen in Gouda. Een reguliere (bus)verbinding met de binnenstad zal de relatie met de binnenstad van Gouda moeten verzekeren.

#### Sfeer en kleinschaligheid als onderscheidende factor

Een dergelijke ontwikkeling is in de binnenstad van Gouda waarschijnlijk niet mogelijk en zelfs niet wenselijk. Het liggen en varen in de binnenstad zou zich daarentegen juist meer moeten gaan onderscheiden van high-tech jachthavens. De sfeer van de binnenstad moet zoveel mogelijk beleefbaar worden vanaf het water. Dus geen uitzicht op onherbergzame parkeerterreinen, maar een mooi uitzicht op de historische stad. Aanlichting kan als instrument gebruikt worden om het uitzicht op de stad tot een beleving te maken en om mensen te verleiden de historische stad binnen te gaan.

In andere steden zoals Dordrecht is de brugbediening geautomatiseerd. Mocht dit in Gouda niet kunnen of niet wenselijk zijn, dan kan het nadeel van een minder efficiënte organisatie tenminste worden omgebogen tot een onderscheidend voordeel. Het persoonlijk contact met de havenmeester, waarbij de bezoeker tegelijk praktische toeristische informatie krijgt uitgedeeld, kan bijdragen aan de beleving van de Goudse binnenstad.

Een binnenstad met veel mogelijkheden voor (kleine) recreatievaart is een levendige binnenstad, waar het mogelijk is om op aantrekkelijke plaatsen in de stad af te meren. Denk bijvoorbeeld aan molen de Rode Leeuw, het Bolwerk, Hoge en Lage Gouwe en het Cultureel en Havenkwartier.

De aanleg op termijn van een sloepenhaven inclusief afmeerplaatsen (bij terrassen) in de binnenstad kan ook sfeer en levendigheid toevoegen en wordt hier slechts als suggestie aangedragen. Bijzonder is in Gouda is dat bezoekers vanaf het water ook veel beter het Binnenhavenmuseum kunnen bewonderen en bezoeken.

#### Concentratie van ligplaatsen en voorzieningen

De huidige situatie waarbij toervaarders her en der verspreid over de kades in de binnenstad kunnen

liggen, is charmant maar blijkt problemen op te leveren voor de veiligheid en daarmee voor het imago van Gouda. Het zou beter zijn om te komen tot een **concentratie van ligplaatsen** in de singels van Gouda met een gezamenlijke, afsluitbare toegang tot de steigers. Ook in andere steden hechten toervaarders aan een afgesloten toegang tot de steigers. Op deze manier is er meer overzicht voor de beheerder en een beter gevoel van veiligheid.

Een dergelijke nieuwe steigervoorziening kan niet in de Turfsingel worden gerealiseerd omdat daar niet voldoende breedte aanwezig is. In de **Kattensingel** zou dit wel mogelijk zijn. Het liggen in de singels om de binnenstad wordt dan beperkt tot die locatie. De Lage en Hoge Gouwe en het Regentesseplantsoen blijven hun functie behouden. **Sanitaire voorzieningen** zouden standaard bij elke aanlegplaats aanwezig moeten zijn, dus bij Kattensingel, **Regentesseplantsoen en de Lage / Hoge Gouwe**.

## **Cruisemarkt en chartervaart**

De cruise- en chartervaart zijn economisch relatief interessanter voor Gouda dan de individuele recreatietoervaart omdat een groot aantal passagiers de stad tegelijk bezoekt tegen een relatief kleinere inzet van benodigde voorzieningen, handling en ontvangst.

De economische impact van de cruisemarkt en de chartervaart is groot. Er is echter ook concurrentie op deze markt. Voor Gouda zijn de belangrijkste directe concurrenten voor de riviercruises Schoonhoven en Dordrecht. De schepen besluiten vaak pas laat om een haven aan te doen. Het is dus van belang om de markt actief te bewerken.

Delft en Leiden worden door de chartervaart vaak gecombineerd met een rondje waarin Gouda ook is opgenomen. Het traditionele Hollandproduct scoort goed en zal de komende periode ook blijven trekken, hoewel onderzoek uitwijst dat product vernieuwing noodzakelijk is om op termijn aantrekkelijk te blijven. In veel gevallen (bij het bestaande aanbod) kan dit een kwestie zijn van marketing en communicatie. Gouda zou bijvoorbeeld haar evenementen buiten de piekperiodes beter onder de aandacht kunnen brengen van toeroperators, zoals Gouda bij kaarslicht en Gouda bij Kunstlicht. Op de markt voor de chartervaart zou Gouda dus vooral zijn bestaande positie moeten behouden en uitbouwen door (communicatie van) nieuw aanbod en door een betere ontvangstkwaliteit.

Kwaliteit van de ontvangst betekent: de eerste stap aan wal moet zorgen voor een gevoel van 'welkom zijn'. Dit kan door het aanbieden van de eerst benodigde praktische en toeristische informatie bij het punt van debarkeren aan de IJsselkade.

Vanuit het gezichtspunt van de schepen zou een drijvend ponton aan de IJsselkade ideaal zijn voor een goede aanlanding en verwerking van passagiers. Dit is echter niet mogelijk vanwege de maximum breedte van 12 meter voor aanliggende schepen die door de beheerder Rijkswaterstaat is vastgesteld. Vervolgens is het van belang om te zorgen dat de **fysieke voorzieningen voor de schepen** op peil zijn en blijven. In het programma van eisen zijn enkele specifieke verbeterpunten genoemd, op basis van de leidraad van de branchevereniging BBZ.

Het loont tevens de moeite om op de IJsselkade te zorgen voor meer **ontvangstvoorzieningen** (informatie, service en duidelijke looproutes). Dit moet worden afgewogen tegen (een deel van) de bestaande parkeervoorzieningen.

Het is van belang dat Gouda voldoende capaciteit heeft om de schepen op te kunnen vangen. Op dit moment wordt de capaciteit echter nog (lang) niet volop benut. Andere planvorming, zoals de vestiging van een steiger aan de IJsselkade door het Binnenhavenmuseum, moet worden afgewogen tegen de mogelijkheden (technisch en ruimtelijk) van Gouda om de aankomsten van cruise- en chartervaart verder te laten groeien. De charter- en cruisevaart zorgt immers voor een aanzienlijke stroom van inkomsten voor de gehele binnenstad.

Het is vervolgens van belang om te zorgen voor kwaliteit van de aanlandingsplaats aan de Hollandsche IJssel en voor voldoende service (toeristische informatie, kwalitatieve looproute)

De prijzen (het totaal van liggelden, toeristenbelasting) zijn belangrijk in de markt voor cruisevaart en chartervaart. De kosten voor de rederijen en touroperators zijn opgelopen en de rendementen staan onder druk. Het is dus zaak om de prijzen in andere steden te blijven vergelijken met de prijzen en voorzieningen in Gouda.

## 5.2 Programma van eisen Waterrecreatievoorzieningen Gouda

### Algemeen

Bij het programma van eisen is uitgegaan van de onderstaande veronderstellingen:

1. De volgende omstandigheden zijn beïnvloedbaar door de gemeente Gouda:

- fysieke voorzieningen voor de recreatievaart,
- algemene toeristische aantrekkingskracht van de stad inclusief toeristische infrastructuur (informatievoorziening, bewegwijzering, gunstige vestigingsvoorwaarden en tarieven)
- onderhouden van de verkooprelatie met marktpartijen (touroperators en rederijen)
- werving van watersportgerelateerde bedrijvigheid

Op deze punten kan de gemeente actief maatregelen nemen op het gebied van inrichting van de openbare ruimte en organisatie van marktwerking en toerisme.

2. In mindere mate te beïnvloeden factoren door de gemeente Gouda zijn:

- brug- en sluisbediening door derden (Rijkswaterstaat, NS, Provincie Zuid-Holland (Julianasluis))
- (milieu)wetgeving
- veiligheid in de stad

Op deze punten kan de gemeente aanvullende maatregelen nemen door samen te werken met de beherende partners provincie Zuid-Holland, Hoogheemraadschap van Rijnland, Rijkswaterstaat.

3. Niet te beïnvloeden factoren door de gemeente Gouda zijn:

- (landelijke) demografische ontwikkeling
- economische conjunctuur
- klimaatverandering en gevolgen daarvan voor scheepvaart en vakantiegedrag

Om de positie van Gouda als toeristestad verder te versterken en te ontwikkelen zouden de volgende voorzieningen moeten worden gerealiseerd:

### Recreatietoervaart

#### 1. Concentratie van ligplaatsen: inrichting ligplaatsen aan de Kattensingel

Realiseren van afsluitbare aanlegsteigers in de Kattensingel. De steigers liggen ongeveer anderhalve meter uit de kant zodat waterrecreanten een rustige plek voor hun schip hebben. Aan de steigers liggen meerdere schepen bijeen zodat er goed toezicht kan worden gehouden. Bij deze locatie is het wenselijk sanitaire voorzieningen aan te leggen.

Gebruik van de Turfsingel voor de recreatietoervaart wordt ontmoedigd om het veiligheidsgevoel te verbeteren. De Turfsingel is te smal om ligplaatsen te concentreren langs steigers

#### *Inrichtingsmaatregelen:*

- aanleg van steigers voor ca. 50 passantenplaatsen;
- aanleg van elektra en watertappunten;
- nieuwbouw sanitair (of verplaatsing van de cabine met sanitair bij de Potterspoort)
- paneel met actuele toeristische informatie plus verplaatsing van het toeristische paneel 'Varen door het Holland van Toen' bij de Potterspoort

#### *Aanvullende maatregelen:*

- aantrekkelijke looproute naar de binnenstad;
- aanlichting van historische stadsdelen;
- verbetering draaitijden van bruggen en sluizen, met name Mallegatsluis, Kock van Leeuwensluis
- verbetering van veiligheid in de stad

#### *Doelstellingen:*

- verbetering kwaliteit van de voorzieningen
- beter toezicht en veiligheidsgevoel door concentratie van ligplaatsen
- bieden van meer service en toeristische informatie

*Investeringsomvang:*

€ 750.000 euro voor aanleg steigers en voorzieningen + € 175.000,- bij aanleg nieuw sanitair (op basis van actuele referenties)

## 2. Faciliteren aanleg nieuwe jachthaven

Het is mogelijk om nieuwe, jongere doelgroepen te trekken door het inrichten van een nieuw aan te leggen jachthaven die voldoet aan de eisen van toervaarders en –zeilers. Deze jachthaven zou moeten zijn voorzien van voldoende parkeerruimte, een goede bereikbaarheid voor zeilers langs de staandemastroute.

Andere gewenste voorzieningen zijn: modern sanitair, een levensmiddelenwinkel, watersportwinkel, reparatievoorzieningen (scheepshelling), benzine- en gas station (3x), en wasmachines. Verhuur van schepen zou een aantrekkelijke optie zijn voor waterrecreanten uit de Randstad die wel de lusten maar niet de lasten van de watersport willen hebben.

*Maatregelen:*

- vinden van investeerder
- selecteren van locatie
- ruimtelijke voorwaarden creëren
- stimuleren van de vestiging van watersportgebonden bedrijvigheid

*Aanvullende maatregelen:*

- zorgen voor goede busverbinding met de binnenstad.
- werving van watersportgerelateerde bedrijvigheid

*Doelstellingen:*

- verbetering kwaliteit van de voorzieningen
- vasthouden doelgroep van staandemast zeilers.

*Investeringsomvang:*

P.M. (geen actuele referenties)

## 3. verbetering van voorzieningen voor Regentesseplantsoen en Lage/Hoge Gouwe

*maatregelen:*

- realiseren sanitaire voorzieningen
- verlenging gebruik elektra langer aan blijven staan, langer dan de huidige zes uur.
- aanleggen extra watertappunten
- aanleggen extra aanlegsteigers

*Aanvullende maatregelen:*

- voorkomen vervuiling van de groenstrook

*Doelstellingen:*

- verbetering kwaliteit van de voorzieningen
- ondersteunen van het bestaande bezoek

*Investeringsomvang:*

€ 175.000,- bij aanleg nieuw sanitair (op basis van actuele referenties)

#### 4. Afstemmen van voorzieningen en beheer op de toervaartmarkt

De waterrecreatie wordt in Gouda nog te weinig bekeken vanuit het perspectief van de vrijetijdsfunctie en van de toervaarders zelf, en teveel vanuit beperkingen als openingstijden en onveiligheid.

##### *Maatregelen:*

- Onderzoeken van concrete maatregelen voor verbetering van de draaitijden van bruggen en sluizen, met name Mallegatsluis, Kock van Leeuwensluis
- verbeteren ontvangstfolder

##### *Aanvullende maatregelen:*

- samenwerking met provincie Zuid-Holland, NS en Rijkswaterstaat om gunstige voorwaarden (draaitijden van bruggen en sluizen ) voor de recreatietoervaart te bepleiten

##### *Doelstellingen:*

- verbetering bereikbaarheid van Gouda voor verhuurvloot in de omgeving (vaarduur < 8 uur van en naar Gouda)
- verbetering van de mogelijkheden voor recreatief bezoek van de binnenstad door toervaarders voor en na de periode juni-juli-augustus.

##### *Investeringsomvang:*

- verbeteren ontvangstfolder: € 5.000 - € 7.500 euro
- overige maatregelen: afhankelijk van de maatregel, geen actuele referenties beschikbaar.

### **Cruisemarkt en Chartervaart**

#### 1. Verbeteren fysieke voorzieningen aan de IJsselkade

De huidige situatie op de IJsselkade wordt redelijk tot goed beoordeeld door de gebruikers. Op het niveau van de fysieke voorzieningen en de algemene ontvangst zijn echter verbeteringen mogelijk. Op termijn (over 5-10 jaar) zal het verplicht worden om de mogelijkheid te bieden om vuilwater in te zamelen in charterhavens. Om deze reden is onderstaand de realisatie van een vuilwaterstation opgenomen:

##### *Inrichtingsmaatregelen:*

- vergroting capaciteit watertoevoer
- realisatie vuilwaterstation en opvang KCA

##### *Aanvullende maatregelen:*

- Actieve marktwerking van de rederijen en touroperators die zorgen voor bezoek aan Gouda.

##### *Doelstellingen:*

- beter bedienen van het huidige publiek door de verbetering van de kwaliteit van de voorzieningen

##### *Investeringsomvang:*

- vuilwaterstation inclusief bijkomende kosten : € 25.000,- tot € 30.000,- euro (bedragen op basis van actuele referenties)
- vergroting capaciteit watertoevoer: € 1.000,-

## 2. Verbeteren van de ontvangst van het publiek

De huidige situatie op de IJsselkade wordt redelijk tot goed beoordeeld door de gebruikers. Op het niveau van de fysieke voorzieningen en de algemene ontvangst zijn echter verbeteringen mogelijk.

Opvallend is dat 56 van de 124 aankomsten in 2005 worden gerealiseerd door vier chartermaatschappijen. De 22 aankomsten van cruiseschepen worden gerealiseerd door 9 cruisemaatschappijen. Het is voor Gouda dus van groot belang om deze maatschappijen goed te blijven bedienen.

### *Maatregelen:*

- aanbieden van de eerste praktische toeristische informatie over Gouda aan de IJsselkade (welkomst/informatiepaneel)
- service door de mogelijkheid om boekingen te doen voor excursies.

### *Aanvullende maatregelen:*

- Actieve marktwerking van de rederijen en touroperators die zorgen voor bezoek aan Gouda.
- aantrekkelijker onder de aandacht brengen van de grote trekkers van Gouda, de Sint Janskerk, het stadhuis en de evenementen en ambachten en het traditionele Hollandproduct.
- evenementen buiten de piekperiodes beter onder de aandacht brengen van toeroperators, zoals Gouda bij kaarslicht en Gouda bij Kunstlicht.

### *Doelstellingen:*

- beter bedienen van het huidige bezoek

### *Investeringsomvang:*

- realiseren informatiepaneel: € 4.500,- euro
- marktwerking: P.M.

## **5.3 Actuele subsidiemogelijkheden**

- *Provincie Zuid-Holland: Agenda Vrije Tijd 2006-2010*  
In de Agenda Vrije Tijd 2006-2010 is het thema 'Water' uitgewerkt. De Agenda bevat twee agendapunten die betrekking hebben op de recreatiertoerisme: Hollands Plassengebied en 'toeristisch recreatief netwerk in relatie tot vaarwegen' (aansluiting op het gebied Rotterdam-Dordrecht-Kinderdijk). Indieningstranches zijn twee keer per jaar: in de periodes 1 juli tot 1 oktober en van 1 december tot 1 maart.
- *Stichting Recreatietoerisme Nederland*  
De Stichting Recreatietoerisme Nederland (SRN) geeft subsidies voor ontwikkeling van het basistoerismenet op basis van de Beleidsvisie Recreatie Toerismenet (BRTN). Aanvraag moet plaatsvinden via (met betrokkenheid van) de provinciale overheid.

## Bijlage 1. Feitenoverzicht Waterrecreatie Gouda

### 1. RECREATIETOERVAART

#### Definitie 'recreatietoervaart'

Recreatietoervaart is een vorm van waterrecreatie waarbij overnacht wordt op een motor- of zeilboot, voorzien van een permanente overnachtingsaccommodatie, geschikt voor meerdaagse tochten.

| Enquêteonderzoek onder toervaarders en zeilers in Gouda en omgeving (2005) |   |
|--|---|
| Periode:   | juli en augustus 2005                                 |
| Enquêtes:  | 120   |
| Plaats:  | Binnenstad Gouda (80), Dordrecht (20), Montfoort (20) |
| Motorboten:  | 87  |
| Zeilboten:   | 33  |

| Vaarbewegingen per jaar (2005)       | Aantal |
|--------------------------------------|--------|
| Hollandsche IJssel                   | 30.000 |
| Gouwe / Julianasluis (sluispassages) | 17.450 |

| Huidige (maximale) capaciteit passantenligplaatsen binnenstad |                    |
|---|--------------------|
| Locatie   | Capaciteit         |
| Kattensingel  | 100                |
| Turfsingel  | 100                |
| Lage/ Hoge Gouwe  | 30                 |
| Oost/ Westhaven   | 30                 |
| WSV Gouda   | P.M.               |
| <b>Totaal</b>   | <b>260</b>         |
| <b>Gebruik</b>  | <b>niet bekend</b> |

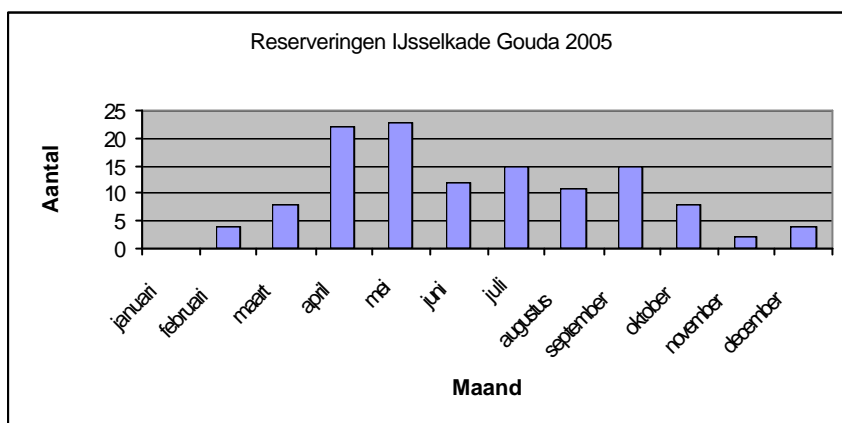
| Bestedingen (TRN 2002) | € p.p.p.d. | opvarenden | € per boot p.d. |
|------------------------|------------|------------|-----------------|
| motorschepen           | 28,9       | -          | -               |
| zeilschepen            | 17,0       | -          | -               |

| Bestedingen (ZHBT, 2005) | € p.p.p.d. | opvarenden<br>(gemiddeld) | € per boot p.d.<br>(indicatief) |
|--------------------------|------------|---------------------------|---------------------------------|
| motorschepen             | 39,9       | 2,75                      | 109,7                           |
| zeilschepen              | 28,0       | 2,75                      | 77,0                            |

N.B. In beide onderzoeken gaat het om de totale dagbestedingen per persoon per dag, dus inclusief boodschappen, overnachting, horecabezoek, verzorging, boodschappen en recreatieve bestedingen.  
N.B. 2 Bij de onderzoeksresultaten van ZHBT is het bedrag ter indicatie vermenigvuldigd met het landelijke gemiddeld aantal opvarenden zoals onderzocht door Alterra (2002).

## 2. CHARTERVAART EN RIJNCRUISEVAART

| <b>Kerncijfers chartervaart over 2003</b> |                   |
|---|-------------------|
| Aantal gastdagen (totale vloot)           | 1.443.480         |
| Totale omzet                              | 49,2 miljoen euro |
| Totale spin-off                           | 44,3 miljoen euro |
| Besteding per schip per dag               | 624 euro          |
| Besteding per persoon per dag             | 26,50 euro        |
| Gemiddeld aantal passagiers               | 24 personen       |



| <b>Aantal en type schepen IJsselkade 2005</b> |            |
|---|------------|
| Type schip                                    | Aantal     |
| Charterschip                                  | 56         |
| priveschip                                    | 25         |
| Riviercruise                                  | 22         |
| Zieken/minder validen                         | 16         |
| dagpassagiersschip                            | 4          |
| overige                                       | 1          |
| <b>Totaal 2005</b>                            | <b>124</b> |
| <b>max. capaciteit (theor.)</b>               | <b>900</b> |

## Bijlage 2: Overzicht van geïnterviewde en geraadpleegde personen

### Waterrecreatie Gouda - Interviews

| Instelling  | Contactpersoon               | Functie                             |
|---|------------------------------|-------------------------------------|
| <b>Gouda</b>  |                              |                                     |
| Gemeente Gouda  | dhr. P. Steenwinkel          | Havenmeester<br>Havenmeester WSV    |
| Watersportvereniging 'Gouda'                                  | dhr. P. Nielen               | Gouda/Ondernemer                    |
| Watersportvereniging 'Gouda'                                  | dhr. P. Hammann              | voorzitter WSV Gouda                |
| Regionale VVV Groene Hart (ivm riviercruisevaart Schoonhoven) | dhr. R. Smits van Waesberghe | directeur                           |
| Stichting Marketing Gouda                                     | mw. I. Vaalburg              | medewerker                          |
| <b>Dordrecht</b>  |                              |                                     |
| Koninklijke Dordtse Roei- en Zeilvereniging                   | dhr. M. Veldhuijzen          | voorzitter<br>directeur havendienst |
| Gemeente Dordrecht  | dhr. P. van der Leer         | Dordrecht                           |
| <b>Leiden</b>   |                              |                                     |
| Gemeente Leiden   | dhr. M. Welsh                | Bureau Havenbeheer                  |
| Jachthaven / Camping Spijkerboor                              | dhr. E. van der Hulst        | Ondernemer                          |
| <b>Toeroperators / rederijen</b>                              |                              |                                     |
| Maasexpres / Rederij Halfland                                 | Mw. M. Fondse                | medewerker                          |
| Boonstra River Line   | dhr. J. Hamers               | sales manager                       |
| MS Princess   | dhr. Hendriksen              | kapitein                            |
| Holland Aqua Tours  | dhr. A. de Lange             | directeur                           |
| Croisi Europe Belgique  | manager                      | management                          |
| BBZ Belangenorganisatie Beroeps Zeilschippers                 | dhr. J. Baalbergen           | directeur                           |

### Geraadpleegd

|  |                           |   |
|--|---------------------------|---|
| Universiteit Wageningen                | mw. H. van der Stoep      | projectleider   |
| Gemeente Dordrecht                     | dhr. A. Verweij           | senior beleidsmedewerker                              |
| Tourist Info Alblasterdam              | mw. I. van der Plas       | directeur   |
| Havendienst Gemeente Schoonhoven       | dhr. H. Eerland           | beheer veerdienst<br>beleidsmedewerker                |
| Gemeente Delft                         | mw. J. Zeer               | toerisme<br>beleidsmedewerker                         |
| Gemeente Rotterdam / OBR               | mw. D. Foet               | toerisme<br>beleidsmedewerker                         |
| Kamer van Koophandel                   | dhr. R. Tameling          | toerisme  |
| Provincie Zuid-Holland                 | dhr. J.G.A.M. Verbaanderd | senior beleidsmedewerker                              |
| Gemeente Schiedam                      | mw. C. de Seriere         | beleidsmedewerker                                     |
| Gemeente Leeuwarden                    | dhr. W. van der Schaaf    | projectleider   |
| Stichting Recreatietoervaart Nederland | Dhr. T. Romeijn           | beleidsmedewerker<br>projectbureau Hollandsche IJssel |
| Provincie Zuid-Holland                 | dhr. A. Pannekoek         |   |

### Bijlage 3: Vragenlijst enquête onder waterrecreanten

#### Algemeen

Locatie interview - Stad: .....

Ligplaats.....

Enquête afgenomen door:

Enquête nummer:

Datum:

#### Blok 1: Algemene gegevens Watersporter

1. Type schip A. Motorboot B. Zeilboot
2. Eigendom schip: A. Eigendom. B. Huur
3. Lid van watersportvereniging: (naam) .....
4. Vaste ligplaats .....
5. Nationaliteit A. NI B. EN C. DU D. anders, nl. ...
6. Woonplaats .....
7. Leeftijd A. 0-25 B. 26-39 C. 40-55 D. 55 +
8. Globaal inkomen kostwinner A. < 25.000 B 25.000 – 35.000 C: > 35.000 euro D:  
onbekend
9. Laatste ligplaats .....
10. Eerstvolgende ligplaats .....

#### Blok 2: Algemene kenmerken Watersporter

11. In welke gebieden/regio's vaart u het meest? (spontane antwoorden, maximaal drie, aangeven in volgorde van belangrijkheid met 1, 2 en 3)

A. Groene Hart

.....

B. Meren en rivieren in Friesland

.....

C. Noord-Holland exclusief Groene Hart

.....

D. IJsselmeer

.....

E. Meren en rivieren in NW Overijssel

.....

F. Zuid-Holland excl. Groene Hart

.....

G. Rivierengebied (Maas, Lek, Rijn)

.....

H. Deltagebied en Zeeland

.....

I. Randmeren

.....

J. Noordzee

.....  
K. Waddenzee

.....  
L. Anders, namelijk.....

12. In welke periode vaart u? (meerdere antwoorden mogelijk, antwoorden langs lopen)

A. Hoogseizoen (schoolvakantie) Ja/Nee

B. Voor- en naseizoen  
Ja/Nee

C. Weekends  
Ja/Nee

D. Lange weekenden (bv. Hemelvaart) Ja/Nee

13. Wat zijn voor u de twee belangrijkste doelen om te gaan varen? (spontane antwoorden, aangeven in volgorde van belangrijkheid met 1 en 2)

A. Ontspannen op het water  
.....

B. Specifiek bezoek van een stad (combinatie water en stad) .....

C. Opzoeken van de natuur (combinatie water en natuur) .....

D. Functioneel (ik moet van A naar B)  
.....

E. Vrijheid  
.....

F. Rust en stilte  
.....

G. Anders, namelijk .....

14. Met hoeveel mensen bent u meestal aan boord?

.....

15. Op basis van welke informatiebronnen bepaalt u uw bestemming/vaardoel? (spontane antwoorden, maximaal 3, aangeven in volgorde van belangrijkheid met 1,2 en 3)

*Algemene informatiebronnen:*

A. Internet: welke (algemene) website?  
.....

B. Krant: welke krant?  
.....

C. TV : welk programma?

- .....
- D. Radio: welk programma? .....
- .....
- E. VVV : in welke plaats? .....
- .....
- F. Advies familie, vrienden andere watersporters (mond op mond) .....
- G. Geen .....
- .....
- H. Weer (weerbericht) .....
- .....
- I. Anders, namelijk.....

*specifieke waterbronnen*

- J. Internet: welke watersport website? .....
- K. Toervaartgidsen/brochures: titel: .....
- L. Watersport tijdschrift titel: .....
- M. Anders, namelijk.....

16. Hoe vaak per jaar brengt u tijdens uw vaartochten een bezoek aan een stad?

.....keer

17. Wat zijn de drie belangrijkste redenen om een stad te bezoeken? (spontane antwoorden, maximaal 3, aangeven in volgorde van belangrijkheid met 1,2 en 3)

- A. Bezoek restaurant/café .....
- B. Boodschappen .....
- C. Winkelen .....
- D. Cultuur .....
- E. Wandelen/fietsen .....
- F. Bezoek evenement .....
- G. Uitgaan .....
- H. Anders, namelijk.....

**Blok 3: Gouda**

18. Heeft u de Gouda wel eens bezocht / (voor diegene die in Gouda wordt geënquêteerd:) Heeft u Gouda wel eens eerder bezocht?

- A. ja, ga door naar vraag 19

B. nee (diegene die niet in Gouda of Spoorburg Gouda geënquêteerd worden, gaan door naar vraag 34) (degene die in Gouda geënquêteerd worden, gaan door naar vraag 19)

19. Heeft u Gouda eerder per boot bezocht?

A. ja, ga door naar vraag 20

B. nee (diegene die niet in Gouda of bij Spoorburg Gouda geënquêteerd worden, gaan door naar vraag 28; diegene die wel in Gouda geënquêteerd worden, gaan door naar vraag 20)

20. I : Heeft u in de afgelopen drie jaar één of meerdere keren aangemeerd in Gouda?

A. Ja, ga door naar 20 II

B. Nee: ga door naar vraag 28.

II: welke lokatie? (meerdere antwoorden mogelijk)

A. Turfsingel (voor de enquêteur; dit is o.a. ook bij het Binnenhavenmuseum)

Ja/Nee

B. Regentesseplantsoen/Kattensingel

Ja/Nee

C. Lage/Hoge Gouwe

Ja/Nee

D. Kromme Gouwe (watersportvereniging)

Ja/Nee

E. IJsselkade

Ja/Nee

F. Weet niet meer

Ja/Nee

G. Anders, namelijk.....

Ja/Nee

III : en hoe vaak?

A. Turfsingel

..... keer

B. Regentesseplantsoen/Kattensingel

..... keer

C. Lage/Hoge Gouwe

..... keer

D. Kromme Gouwe (watersportvereniging)

..... keer

E. IJsselkade

..... keer

F. Weet niet meer

..... keer

G. Anders, namelijk.....

..... keer

21. Kunt u in het algemeen aangeven in hoeverre u tijdens uw laatste bezoek tevreden was over de watersportvoorzieningen in Gouda?

- A. Zeer ontevreden
- B. Ontevreden
- C. Neutraal
- D. Tevreden
- E. Zeer tevreden

22. Hoe waardeert u de huidige aspecten op en rond het water in Gouda? Aangeven per locatie met +, +/-, - of x = geen mening y = niet van toepassing. (Als de bezoeker niet meer weet waar hij heeft gelegen, in zijn gemeenschap vragen (laatste tabel)

### **I. Lage/Hoge Gouwe**

- A. Sanitaire voorzieningen: wc/douches .....
- B. Watervoorziening  
.....
- C. Elektra  
.....
- D. Aantal en locatie kwaliteit van aanlegsteigers .....
- E. Service  
.....
- F. Veiligheid  
.....
- G. Afvalverwerking  
.....
- H. Aanbod winkels  
.....
- I. Afstand tot winkels  
.....
- J. Groenstrook  
.....

Opmerkingen:

### **II. Regentesseplantsoen/Kattensingel**

- A. Sanitaire voorzieningen: wc/douches .....
- B. Watervoorziening  
.....
- C. Elektra  
.....
- D. Aantal, locatie en kwaliteit van aanlegsteigers .....
- E. Service  
.....
- F. Veiligheid  
.....
- G. Afvalverwerking  
.....
- H. Aanbod winkels  
.....
- I. Afstand tot winkels  
.....
- J. Groenstrook  
.....

Opmerkingen:

**III. Kromme Gouwe (waters portvereniging)**

- A. Sanitaire voorzieningen: wc/douches .....
- B. Watervoorziening  
.....
- C. Elektra  
.....
- D. Aantal, locatie en kwaliteit van aanlegsteigers .....
- E. Service  
.....
- F. Veiligheid  
.....
- G. Afvalverwerking  
.....
- H. Aanbod winkels  
.....

I. Afstand tot winkels

.....

J. Groenstrook

.....

Opmerkingen:

#### **IV. Turfsingel**

A. Sanitaire voorzieningen wc/douches

.....

B. Watervoorziening

.....

C. Elektra

.....

D. Aantal, locatie en kwaliteit van aanlegsteigers

.....

E. Service

.....

F. Veiligheid

.....

G. Afvalverwerking

.....

H. Aanbod winkels

.....

I. Afstand tot winkels

.....

J. Groenstrook

.....

Opmerkingen:

#### **V. Algemeen (alleen van toepassing als de geënquêteerden niet meer weet waar hij gelegen heeft)**

A. Sanitaire voorzieningen: wc/douches

.....

B. Watervoorziening

.....

- C. Elektra  
.....
- D. Aantal, locatie en kwaliteit van aanlegsteigers .....  
.....
- E. Service  
.....
- F. Veiligheid  
.....
- G. Afvalverwerking  
.....
- H. Aanbod winkels  
.....
- I. Afstand tot winkels  
.....
- J. Groenstrook  
.....

Opmerkingen:

23. Welke watersportvoorzieningen ontbreken er in het algemeen volgens u in Gouda?

24. Wat vindt u van de bereikbaarheid van Gouda over water? (spontaan laten noemen en daarna helpen met B en C). Aangeven met +, +/-, - of x = geen mening. y = niet van toepassing

- A. Algemeen  
.....
- B. Via de Spoorbrug (niet van toepassing bij motorboten) .....
- C. Openingstijden bruggen en sluizen .....

Opmerkingen:

25. Hoe waardeert u in Gouda de informatievoorziening aan de watersporter?  
Aangeven met +, +/-, - of x (= geen mening)

- A. Openingstijden van bruggen en sluisen. ....
- B. Informatie vaarwater  
.....
- C. Watersportvoorzieningen  
.....
- D. Toeristische bewegwijzering (naar attracties) .....
- E. Toeristische informatie over stad en regio .....

Opmerkingen

26. Hoe waardeert u de hoogte van het liggeld/havengeld in de gemeente Gouda? Aangeven met +

+/-, - of x = geen mening y = niet van toepassing

- A. Kromme Gouwe (watersportvereniging)  
.....
- B. Kattensingel/Regentesseplantsoen, Turfsingel, Lage/Hoge Gouwe .....

27. Hoe waardeert u de hoogte van het brug- en sluzengeld in de gemeente Gouda? Aangeven met + +/-, - of x = geen mening y = niet van toepassing

.....

28. Heeft u ook een bezoek gebracht aan de binnenstad van Gouda?

- A. Ja, ga door naar vraag 29.
- B. Nee ga door naar vraag 34

29. Wat vindt u (zeer) aantrekkelijk van een bezoek aan de binnenstad van Gouda

30. Wat vindt u (zeer) onaantrekkelijk van een bezoek aan de binnenstad van Gouda?

31. Wat was het belangrijkste motief om de stad Gouda te bezoeken?

32. Welke activiteiten heeft u tijdens uw laatste bezoek (dagtocht) in de binnenstad van Gouda ondernomen?

1. **Activiteit**

- |  |           |
|--|-----------|
| A. Bezoek restaurant/café                | Ja/Nee    |
| B. Boodschappen                          | Ja/Nee    |
| C. Winkelen                              | Ja/Nee    |
| D. Museum/Cultuur                        | Ja/Nee    |
| E. Wandelen/fietsen                      | Ja/Nee    |
| F. Bezoek evenement<br>welke?)/Nee ..... | Ja (zo ja |
| G. Uitgaan/bioscoop/schouwburg           | Ja/Nee    |
| H. Antiekmarkt                           | Ja/Nee    |
| I. Kaasmarkt                             | Ja/Nee    |
| J. Anders, namelijk:.....                | Ja/Nee    |

33. Hoe lang bent u tijdens uw laatste bezoek in Gouda gebleven? ( in uren / dagen)

- A. .... uur
- B. .... dagen

34. Hoeveel Euro p.p. geeft u globaal uit per dag per persoon uit aan een bezoek aan een stad als Gouda met betrekking tot de volgende activiteiten?

- A. Boedschappen (levensmiddelen) .....
- B. Horeca  
.....
- C. Winkelen  
.....
- D. Cultuur  
.....
- E. Overige  
.....

**Let op:** Vraag 35 is alleen van toepassing bij antwoord B bij vraag 18( indien het interview niet plaats vindt in Gouda of bij de Spoorburg Gouda) en antwoord B bij vraag 19 (watersporters dus die Gouda nog nooit per boot hebben bezocht). Vraag 36 is alleen van toepassing bij antwoord B bij vraag 18 (indien het interview niet plaats vindt in Gouda of bij de Spoorburg Gouda) en is daarnaast ook van toepassing bij antwoord B bij vraag 28.

35. Waarom meert u niet bij Gouda aan? (spontane antwoorden, max 2)

- A. onaantrekkelijk vaargebied
- B. gebrek aan kwaliteit watersportvoorzieningen
- C. onbekend met aanmeermogelijkheden Gouda
- D. gebrek aan horecavoorzieningen
- E. afstand tot binnenstad te groot
- F. afstand tot vertrekplek te groot
- G. slecht bereikbaar
- H. geen tijd
- I. ligt niet op de route
- J. geen specifieke reden
- K. anders, namelijk:.....

36. Waarom brengt u geen bezoek aan de binnenstad van Gouda (spontane antwoorden, max 2).

- A. slecht bereikbaar vanuit jachthaven
- B. weinig bezienswaardigheden
- C. beperkt winkelaanbod
- D. beperkt horeca-aanbod
- E. beperkt cultuuraanbod
- F. onbekend met Gouda
- G. geen reden
- H. anders, namelijk: .....

-----

37. Noem maximaal 3 dingen die u te binnen schieten als u aan Gouda denkt (spontane antwoorden)

- A. Historisch
- B. Cultureel
- C. Interessant (veel te doen, te beleven)
- D. Gezellig, sfeervol
- E. Kaas
- F. Kaarsen
- G. Stroopwafels
- H. Pijpen
- I. Stadhuis

J. Anders, namelijk.....

38. Heeft u aanbevelingen om Gouda aantrekkelijker te maken?

---

**Hartelijk dank voor uw medewerking aan deze enquête. Als dank bieden wij u één gratis sluispassage door de Mallegatssluis in Gouda aan. Deze bon, die alleen geldig is in 2005, kunt u tijdens het schutten inleveren bij onze havendienst.**

**Gemeente Gouda  
Handtekening enquêteur  
Augustus 2005**

**Enquête nummer:**

---

## Bijlage 4: Reserveringen cruise- en chartervaart in Gouda (2005)

|    | Datum     | Scheepsnaam          | Lengte schip | Organisator                 |                    |
|----|-----------|----------------------|--------------|-----------------------------|--------------------|
| 1  | 24-2-2005 | Henry Dunant         | 100 meter    | Het Nederlandse Rode Kruis  | zorginstelling     |
| 2  | 25-2-2005 | Henry Dunant         | 100 meter    | " " " "                     | zorginstelling     |
| 3  | 26-2-2005 | Henry Dunant         | 100 meter    | " " " "                     | zorginstelling     |
| 4  | 27-2-2005 | Henry Dunant         | 100 meter    | " " " "                     | zorginstelling     |
| 5  | 4-3-2005  | Henry Dunant         | 100 meter    | " " " "                     | zorginstelling     |
| 6  | 5-3-2005  | Henry Dunant         | 100 meter    | " " " "                     | zorginstelling     |
| 7  | 6-3-2005  | Henry Dunant         | 100 meter    | " " " "                     | zorginstelling     |
| 8  | 17-3-2005 | Pr. Willem Alexander | 100 meter    | Stichting Varende Recreatie | zorginstelling     |
| 9  | 24-3-2005 | Calypso              | 75 meter     | Feenstra Rijn Lijn          | riviercruise       |
| 10 | 28-3-2005 | Princess Royal       | 50 meter     | Flotel Holland B.V.         | charterschip       |
| 11 | 29-3-2005 | Iris                 | 45 meter     | Flotel Holland B.V.         | charterschip       |
| 12 | 30-3-2005 | Marquerite           | 39 meter     | Flotel Holland B.V.         | charterschip       |
| 13 | 1-4-2005  | M.P.S. Princess      | 80 meter     | Boonstra River Line         | riviercruise       |
| 14 | 5-4-2005  | Iris                 | 45 meter     | Flotel Holland B.V.         | charterschip       |
| 15 | 6-4-2005  | M.P.S. Piness        | 80 meter     | Boonstra River Line         | riviercruise       |
| 16 | 8-4-2005  | Azolla               | 75 meter     | Feenstra Rijn Lijn          | riviercruise       |
| 17 | 9-4-2005  | M.P.S. Rembrandt     | 82 meter     | River Services Gmbh         | riviercruise       |
| 18 | 11-4-2005 | Calypso              | 75 meter     | Feenstra Rijn Lijn          | riviercruise       |
| 19 | 11-4-2005 | Princess Royal       | 50 meter     | Flotel Holland B.V.         | charterschip       |
| 20 | 12-4-2005 | Iris                 | 45 meter     | Flotel Holland B.V.         | charterschip       |
| 21 | 13-4-2005 | Marquerite           | 39 meter     | Flotel Holland B.V.         | charterschip       |
| 22 | 15-4-2005 | Calypso              | 75 meter     | Feenstra Rijn Lijn          | riviercruise       |
| 23 | 16-4-2005 | M.P.S. Princess      | 80 meter     | Boonstra River Line         | riviercruise       |
| 24 | 18-4-2005 | Princess Royal       | 50 meter     | Flotel Holland B.V.         | charterschip       |
| 25 | 18-4-2005 | Marianna             | 47 meter     | Prive                       | prive              |
| 26 | 20-4-2005 | Marquerite           | 39 meter     | Flotel Holland B.V.         | charterschip       |
| 27 | 20-4-2005 | Geulvallei           | 50 meter     | Zonnebloem                  | zorginstelling     |
| 28 | 23-4-2005 | Vita Nova            | 39 meter     | Prive                       | prive              |
| 29 | 24-4-2005 | Vincent van Gogh     | 64 meter     | OWN Schips suport b.v.      | riviercruise       |
| 30 | 24-4-2005 | Swiss Ruby           | 85 meter     | Scylla Tours                | riviercruise       |
| 31 | 25-4-2005 | Princess Royal       | 50 meter     | Flotel Holland B.V.         | charterschip       |
| 32 | 26-4-2005 | Henry Dunant         | 100 meter    | Het Nederlandse Rode Kruis  | zorginstelling     |
| 33 | 26-4-2005 | Etoile               | 39 meter     | Prive                       | prive              |
| 34 | 27-4-2005 | Marquerite           | 39 meter     | Flotel Holland B.V.         | charterschip       |
| 35 | 2-5-2005  | Elegant Lady         | 110 meter    | WT Cruises B.V.             | riviercruise       |
| 36 | 3-5-2005  | Etoile               | 39 meter     | Prive                       | prive              |
| 37 | 4-5-2005  | Marquerite           | 39 meter     | Flotel Holland B.V.         | charterschip       |
| 38 | 5-5-2005  | Amsterdam            | 80 meter     | Feenstra Rijn Lijn          | riviercruise       |
| 39 | 10-5-2005 | Etoile               | 39 meter     | Prive                       | prive              |
| 40 | 11-5-2005 | Marquerite           | 39 meter     | Flotel Holland B.V.         | charterschip       |
| 41 | 11-5-2005 | Elodie               | 39 meter     | Fiets Vaarvakanties         | charterschip       |
| 42 | 12-5-2005 | Azolla               | 75 meter     | Feenstra Rijn Lijn          | riviercruise       |
| 43 | 12-5-2005 | Sarah                | 45 meter     | Vaar Fietsvakanties         | charterschip       |
| 44 | 15-5-2005 | Vincent van Gogh     | 64 meter     | OWN Schips suport b.v.      | riviercruise       |
| 45 | 15-5-2005 | Lena Maria           | 45 meter     | Prive                       | prive              |
| 46 | 16-5-2005 | Iris                 | 45 meter     | Flotel Holland B.V.         | charterschip       |
| 47 | 18-5-2005 | Marquerite           | 39 meter     | Flotel Holland B.V.         | charterschip       |
| 48 | 19-5-2005 | Calypso              | 75 meter     | Feenstra Rijn Lijn          | riviercruise       |
| 49 | 19-5-2005 | Sarah                | 45 meter     | Vaar Fietsvakanties         | charterschip       |
| 50 | 20-5-2005 | Fortuna              | 34 meter     | Rederij Fortuna B.V.        | charterschip       |
| 51 | 20-5-2005 | Smaragd              | 35 meter     | Prive                       | prive              |
| 52 | 24-5-2005 | River Dream          | 68 meter     | Rederij Eureka              | dagpassagiersschip |
| 53 | 25-5-2005 | River Dream          | 68 meter     | " "                         | dagpassagiersschip |
| 54 | 26-5-2005 | River Dream          | 68 meter     | " "                         | dagpassagiersschip |

|     |           |                |           |                              |                    |
|-----|-----------|----------------|-----------|------------------------------|--------------------|
| 55  | 26-5-2005 | Sarah          | 45 meter  | Vaar Fietsvakanties          | charterschip       |
| 56  | 27-5-2005 | River Dream    | 68 meter  | Rederij Eureka               | dagpassagiersschip |
| 57  | 29-5-2005 | Calypso        | 75 meter  | Feenstra Rijn Lijn           | riviercruise       |
| 58  | 1-6-2005  | Noorderzon     | 35 meter  | Vakantieschip Noorderzon VOF | charterschip       |
| 59  | 2-6-2005  | Sarah          | 45 meter  | Vaar- en Fietsvakanties      | charterschip       |
| 60  | 5-6-2005  | Princess Royal | 50 meter  | Flotel Holland B.V.          | charterschip       |
| 61  | 6-6-2005  | Amsterdam      | 40 meter  | Prive                        | prive              |
| 62  | 6-6-2005  | Avanti         | 34 meter  | Prive                        | prive              |
| 63  | 6-6-2005  | Christina      | 36 meter  | Prive                        | prive              |
| 64  | 7-6-2005  | Salvina        | 91meter   | Feenstra Rijn Lijn           | riviercruise       |
| 65  | 8-6-2005  | Calypso        | 75 meter  | Feenstra Rijn Lijn           | riviercruise       |
| 66  | 9-6-2005  | Stadspoot      | 45 meter  | Redrij Fortuna B.V.          | charterschip       |
| 67  | 21-6-2005 | Henry Dunant   | 100 meter | Nederlandse Rode Kruis       | zorginstelling     |
| 68  | 28-6-2005 | Marianna       | 47 meter  | Prive                        | prive              |
| 69  | 29-6-2005 | Irmadan 2      | 25 meter  | Prive                        | prive              |
| 70  | 3-7-2005  | Princess Royal | 50 meter  | Flotel Holland B.V.          | charterschip       |
| 71  | 5-7-2005  | Marquerite     | 39 meter  | " " "                        | charterschip       |
| 72  | 7-7-2005  | Salvina        | 91 meter  | Feenstra Rijn Lijn           | riviercruise       |
| 73  | 7-7-2005  | Amsterdam      | 40 meter  | Prive                        | prive              |
| 74  | 13-7-2005 | Zwaantje       | 40 meter  | Prive                        | prive              |
| 75  | 13-7-2005 | Steile Bank    | 39 meter  | Prive                        | prive              |
| 76  | 16-7-2005 | Marquerite     | 39 meter  | Flotel Holland B.V.          | charterschip       |
| 77  | 17-7-2005 | Princess Royal | 50 meter  | " " "                        | charterschip       |
| 78  | 18-7-2005 | Noorderzon     | 35 meter  | Vak. Noorderzon VOF          | charterschip       |
| 79  | 19-7-2005 | Marquerite     | 39 meter  | Flotel Holland B.V.          | charterschip       |
| 80  | 27-7-2005 | Zwaantje       | 40 meter  | Prive                        | prive              |
| 81  | 28-7-2005 | Amsterdam      | 40 meter  | Prive                        | prive              |
| 82  | 29-7-2005 | Amsterdam      | 40 meter  | "                            | prive              |
| 83  | 30-7-2005 | Marquerite     | 39 meter  | Flotel Holland B.V.          | charterschip       |
| 84  | 31-7-2005 | Princess Royal | 50 meter  | " " "                        | charterschip       |
| 85  | 2-8-2005  | Marquerite     | 39 meter  | " " "                        | charterschip       |
| 86  | 10-8-2005 | Noorderzon     | 35 meter  | Vak. schip Noorderzon VOF    | charterschip       |
| 87  | 11-8-2005 | Stadspoot      | 45 meter  | Rederij Fortuna B.V.         | charterschip       |
| 88  | 14-8-2005 | Princess Royal | 50 meter  | Flotel Holland B.V.          | charterschip       |
| 89  | 16-8-2005 | Marquerite     | 39 meter  | " " "                        | charterschip       |
| 90  | 18-8-2005 | Amsterdam      | 40 meter  | Prive                        | prive              |
| 91  | 27-8-2005 | Marquerite     | 39 meter  | Flotel Holland B.V.          | charterschip       |
| 92  | 28-8-2005 | Princess Royal | 50 meter  | " " "                        | charterschip       |
| 93  | 29-8-2005 | Noorderzon     | 35 meter  | Vak. schip Noorderzon VOF    | charterschip       |
| 94  | 30-8-2005 | Marquerite     | 39 meter  | Flotel Hlland B.V.           | charterschip       |
| 95  | 31-8-2005 | Calypso        | 75 meter  | Feenstra Rijn Lijn           | riviercruise       |
| 96  | 1-9-2005  | Azolla         | 45 meter  | " " "                        | riviercruise       |
| 97  | 8-9-2005  | Marianna       | 47 meter  | Prive                        | prive              |
| 98  | 8-9-2005  | Steile Bank    | 39 meter  | Prive                        | prive              |
| 99  | 9-9-2005  | Smaragd        | 35 meter  | Smit bevrachtingen           | overige            |
| 100 | 10-9-2005 | Marquerite     | 39 meter  | Flotel Holland B.V.          | charterschip       |
| 101 | 11-9-2005 | Princess Royal | 50 meter  | " " "                        | charterschip       |
| 102 | 13-9-2005 | Marquerite     | 39 meter  | " " "                        | charterschip       |
| 103 | 13-9-2005 | Marianna       | 47 meter  | Prive                        | prive              |
| 104 | 20-9-2005 | Salvia         | 91 meter  | Feenstra Rijn Lijn           | riviercruise       |
| 105 | 21-9-2005 | Christina      | 36 meter  | Prive                        | prive              |
| 106 | 22-9-2005 | Sarah          | 45 meter  | Vaar- en Fietsvakanties      | charterschip       |
| 107 | 24-9-2005 | Marquerite     | 39 meter  | Flotel Holland B.V.          | charterschip       |
| 108 | 25-9-2005 | Princess Royal | 50 meter  | " " "                        | charterschip       |
| 109 | 27-9-2005 | Marquerite     | 39 meter  | " " "                        | charterschip       |
| 110 | 29-9-2005 | Sarah          | 45 meter  | Vaar- en Fietsvakanties      | charterschip       |
| 111 | 6-10-2005 | Sarah          | 45 meter  | " " "                        | charterschip       |

|     |            |               |           |                             |                |
|-----|------------|---------------|-----------|-----------------------------|----------------|
| 112 | 8-10-2005  | Marquerite    | 39 meter  | Flotel Holland B.V.         | charterschip   |
| 113 | 11-10-2005 | Marquerite    | 39 meter  | " " "                       | charterschip   |
| 114 | 12-10-2005 | Pr. Alexander | 85 meter  | Stichting Varende Recreatie | zorginstelling |
| 115 | 20-10-2005 | Amsterdam     | 40 meter  | Prive                       | prive          |
| 116 | 22-10-2005 | Marquerite    | 39 meter  | Flotel Holland B.V.         | charterschip   |
| 117 | 25-10-2005 | Marquerite    | 39 meter  | " " "                       | charterschip   |
| 118 | 26-10-2005 | Henry Dunant  | 100 meter | Nederlandse Rode Kruis      | zorginstelling |
| 119 | 15-11-2005 | Henry Dunant  | 100 meter | " " "                       | zorginstelling |
| 120 | 23-11-2005 | Henry Dunant  | 100 meter | " " "                       | zorginstelling |
| 121 | 5-12-2005  | Henry Dunant  | 100 meter | " " "                       | zorginstelling |
| 122 | 13-12-2005 | Fortuna       | 34 meter  | Rederij Fortuna B.V.        | charterschip   |
| 123 | 13-12-2005 | Stadspoort    | 45 meter  | " " "                       | charterschip   |
| 124 | 13-12-2005 | Christina     | 36 meter  | Prive                       | prive          |

## **Bijlage 5: Leidraad voor inrichting van een charterhaven**

BBZ Vereniging voor beroepschartervaart, 2005 ([www.bbz-charter.nl](http://www.bbz-charter.nl))

De voorzieningen voor een aanlegplaats voor charterscheepen bestaan in het ideale geval uit de volgende onderdelen:

### *Aanlegmogelijkheden*

De kade moet niet hoger zijn dan 1,5 meter. Bij getijdenwater kan het best met drijvende steigers gewerkt worden. Mocht dit niet mogelijk zijn dan plaatsing van zg. Rijntrappen, dit zijn trappen die evenwijdig aan de kade geplaatst zijn. Bolders staan 10 meter uit elkaar. De gemiddelde lengte van een charterschip is 27 meter, er moet dus uitgegaan worden van 30-35 meter kadelengte per schip. Daarnaast moet de diepgang bij de kade minimaal 2 meter zijn.

### *Sanitair*

De norm is per 700 gasten 10 WC's, 8 douches en 10 wasplaatsen. Dit is een afgeleide van de ANWB norm die in samenwerking met de HISWA opgesteld is. Er zijn gemiddeld 22 kooien per charterschip. De verwachting is dat steeds meer schepen hun sanitaire voorziening aan boord zullen uitbreiden en zodoende de gasten minder gebruik zullen maken van de voorzieningen op de wal.

### *Elektra*

Voor elk schip een 230 Volt- 16 Ampere aansluiting, dus een gelijk aantal als de maximale capaciteit in de haven. Om aan de toenemende stroombehoefte te voldoen is het raadzaam tevens 400 Volt- 32 Ampere aan te bieden. Dit dan 25% boven op de aangeboden 230 Voltaansluitingen. Hiermee wordt voorkomen dat er generatoren lopen bij gebrek aan walstroom, met geluidsoverlast in de haven.

### *Water*

Per 5 schepen één watertappunt met een diameter van 1,5 ? (Duim). Om diefstal of besmetting met de Legionella bacterie te voorkomen is er de overweging geen slang aan te bieden, maar hier een 1,5 ? snelkoppeling aan te bieden. De meeste schippers hebben zelf een slang aan boord.

### *Betaling water en elektra*

Schippers zien graag betaling via een betalingssysteem, waarbij er niet met contant geld betaald hoeft te worden. Er zijn nu ontwikkelingen waarbij de meterstanden draadloos doorgestuurd worden naar het havenkantoor, waarbij het daadwerkelijk gebruik genoteerd wordt en de afrekening volgt via de havengeldrekening.

### *Inname afvalwater*

Op dit moment is er een samenwerkingsverband van de BBZ, de provincie Fryslan en Flevoland en Rijkswaterstaat om te kijken op welke manier het vuilwater van charterscheepen opgevangen kan worden in de havens. De plannen zijn dat er in 2005 een Pilotproject start op de Gependam in Ekhuizen met een vacuümsysteem, om ervaring op te doen met het systeem. Het systeem wordt aangelegd door Seijsener Recreatietechniek en zal gedurende twee jaar getest worden. De BBZ adviseert havens de bevindingen van dit project af te wachten. Havens die interesse hebben voor inname van vuilwater kunnen contact opnemen met de BBZ.

### *Afvalcontainers*

Voor huishoudelijk afval dienen er voldoende containers, glasbakken en papiercontainers geplaatst te worden. Voor een esthetisch aanzicht kunnen hiervoor ondergrondse containers toegepast worden. Let hierbij op een grotere opening dan gebruikelijk, omdat aan boord van schepen vaak grote vuilniszakken gebruikt worden.

### *Inname oliehoudend bilgewater en KCA*

De inname van oliehoudend bilgewater en KCA vanuit de beroepsvaart wordt gecoördineerd door de Stichting Scheeps Afvalstoffen Binnenvaart (SAB) in Rotterdam. Het SAB kan behulpzaam zijn bij vergunningverlening en het zoeken naar een exploitant. Vaak gaat dit in combinatie met een bunkerstation.

### *Parkeren*

In die havens waar passagiers de- en embarkeren moet er dicht bij de schepen de mogelijkheid zijn voor laden/lossen van bagage en proviand. Daarnaast is er behoefte aan een goede parkeervoorziening voor lang parkeren, dit kan iets verder van de haven zijn (tot 500 meter). Het is prettig als er ook bewaakt parkeren aangeboden wordt.

### *Opslagmogelijkheden*

Schippers die de haven gebruiken als aankomst- en vertrekhaven hebben behoefte aan een afsluitbare opslagruimte. Hierin kan proviand en materialen bewaard worden die niet aan boord passen. Te denken valt aan een opslagruimte ter grootte van een zeecontainer/ autogarage. Deze ruimtes kunnen gewoon verhuurd worden aan de schippereigenaren.

### *Internettoegang*

Veel schepen hebben een PC aan boord, en kunnen verbinding maken met internet via de mobiele telefoon. Nadeel is dat er via de mobiele telefoon maar gering dataverkeer mogelijk is, Internetbankieren is bijvoorbeeld niet mogelijk. Er bestaat de mogelijkheid – via WiFi techniek – breedbandinternet aan te bieden in de haven. Voorwaarde is dat er een ruimte bij of op de haven is met een telefoon of kabelaansluiting, waar een server geplaatst kan worden. Via een antenne kan een schipper aan boord inloggen op de server, en heeft zo internettoegang op breedbandsnelheid. Via een Prepaidkaart of abonnement kan de betaling geregeld worden. Ook kan de havenbeheerder deze faciliteit gratis aanbieden om klanten te trekken. Er zijn verschillende commerciële partijen actief in Nederland die mobiel internettoegang kunnen realiseren, één ervan is nauticnet, zie op [www.nauticnet.nl](http://www.nauticnet.nl).